

**VYHODNOCENÍ PŘEDPOKLÁDANÝCH VLIVŮ NÁVRHU ZMĚNY
Č. 1 ÚZEMNÍHO PLÁNU SLATINA NA UDRŽITELNÝ ROZVOJ ÚZEMÍ
část B.**

Vyhodnocení vlivů na evropsky významné lokality a ptačí
oblasti dle § 45i zákona č. 114/1992 Sb.

**návrh Změny č. 1 Územního plánu
Slatina**

Alice Háková
září 2023

Zpracovatel:

Mgr. Alice Háková

Studeneč 166, 512 33

držitel autorizace MŽP ČR podle § 45i a §67 zákona

č. 114/1992 Sb., o ochraně přírody a krajiny, v platném znění

V Olomouci dne 28.9.2023

.....
Alice Háková

OBSAH:

1. ÚVOD	1
1.1. Zadání	1
1.2. Cíle a metody hodnocení	1
2. ÚDAJE O HODNOCENÉ ZMĚNĚ ÚZEMNÍHO PLÁNU	2
3. ÚDAJE O DOTČENÝCH LOKALITÁCH SOUSTAVY NATURA 2000	4
3.1. Identifikace dotčených lokalit	4
3.2. Popis dotčených lokalit	5
3.3. Identifikace dotčených předmětů ochrany lokalit soustavy Natura 2000	6
4. HODNOCENÍ VLIVU ZMĚNY ÚZEMNÍHO PLÁNU NA LOKALITY SOUSTAVY NATURA 2000	9
4.1. Zhodnocení úplnosti podkladů pro hodnocení	9
4.2. Hodnocení vlivů na předměty ochrany a celistvost evropsky významné lokality Beskydy	10
4.3. Vyhodnocení významnosti zjištěných vlivů	13
4.4. Vyhodnocení kumulativních vlivů	15
4.5. Vyhodnocení přeshraničních vlivů	16
4.6. Vyhodnocení významnosti vlivů na celistvost lokalit	16
4.7. Vyhodnocení variant	16
5. OPATŘENÍ K PREVENCI, VYLOUČENÍ NEBO SNÍŽENÍ OČEKÁVANÝCH NEPŘÍZNIVÝCH VLIVŮ ZMĚNY ÚZEMNÍHO PLÁNU A POROVNÁNÍ MÍRY VLIVU BEZ PROVEDENÍ OPATŘENÍ	17
6. ZÁVĚR	17
7. POUŽITÁ LITERATURA	18

PŘÍLOHA 1: Stanovisko orgánu ochrany přírody dle § 45i zákona č. 114/1992 Sb.

1. Úvod

1.1. Zadání

Posouzení vlivů změny územního plánu na předměty ochrany a celistvost lokalit soustavy Natura 2000 (dále jen posouzení) bylo vyhotoveno jako součást vyhodnocení vlivů změny územního plánu na udržitelný rozvoj území dle zákona č. 183/2006 Sb., o územním plánování a stavebním řádu. Předmětem posouzení byl návrh Změny č. 1 Územního plánu Slatina (Ing. Arch. Miroslav Hudák, červen 2023).

Posouzení odpovídá požadavkům zákona č. 114/1992 Sb., o ochraně přírody a krajiny, v platném znění, z hlediska posuzování dopadů územního plánu na evropsky významné lokality (EVL) a ptačí oblasti (PO), které na území České republiky tvoří soustavu Natura 2000.

Důvodem pro zadání hodnocení byla skutečnost, že orgán ochrany přírody podle ust. § 77a odst. 4 zákona č. 114/1992 Sb., o ochraně přírody a krajiny, ve znění pozdějších předpisů (dále jen zákon) nevyloučil, že návrh Změny č. 1 ÚP Slatina může mít významný vliv na příznivý stav předmětů ochrany nebo celistvost lokalit soustavy Natura 2000. Konkrétně se jedná o stanovisko Krajského úřadu Moravskoslezského kraje č.j.: MSK 106037/2022 ze dne 22.8.2022. V odůvodnění citovaného stanoviska je uvedeno, že v územním obvodu obce Slatina se nachází biotop vybraných zvláště chráněných druhů velkých savců vymezený jevem 36B – Biotop vybraných zvláště chráněných druhů velkých savců jakožto jedním z povinně registrovaných jevů dle vyhlášky č. 500/2000 Sb., o poskytování územně analytických podkladů (ÚAP). Protože předmětný jev ÚAP 36b při žádosti o stanovisko nebyl zapracován do ÚP, nevyloučil příslušný orgán ochrany přírody vliv na EVL Beskydy, kde jsou (mimo jiné) předmětem ochrany i druhy s velkými prostorovými nároky, pro něž je jev ÚAP 36b vymezen (rys ostrovid, medvěd hnědý, vlk obecný). Kopie stanoviska je uvedena v příloze 1 tohoto posouzení.

1.2. Cíle a metody hodnocení

Cílem posouzení je vyhodnotit vlivy návrhu Změny č. 1 Územního plánu Slatina na předměty ochrany a celistvost lokalit soustavy Natura 2000. Předložené posouzení vychází z ustanovení zákona č. 114/1992 Sb., v platném znění, směrnice o ptácích 79/409/EHS, směrnice o stanovištích 92/43/EHS a metodických doporučení MŽP ČR a Evropské komise. Posouzení reflektuje požadavky na provedení posouzení dle Vyhlášky č. 142/2018 o náležitostech posouzení vlivu záměru a koncepce na evropsky významné lokality a ptačí oblasti a o náležitostech hodnocení vlivu závažného zásahu na zájmy ochrany přírody a krajiny.

V první fázi hodnocení byly identifikovány potenciálně dotčené lokality soustavy Natura 2000. Dále byly shromážděny literární údaje a dostupná data o výskytu předmětů ochrany dotčených lokalit soustavy Natura 2000.

Ve druhé fázi hodnocení bylo na základě identifikace potenciálních vlivů posuzovaného ÚP provedeno posouzení vlivů na předměty ochrany EVL a PO včetně vyhodnocení kumulativních vlivů a poté formulován závěr vyhodnocení.

Při hodnocení významnosti vlivů byl použit metodický postup MŽP uvedený v Příručce k hodnocení významnosti vlivů na předměty ochrany (Chvojková et al. 2011).

2. Údaje o hodnocené změně územního plánu

Název: Změna č. 1 Územního plánu Slatina

Pořizovatel: Městský úřad Bílovec

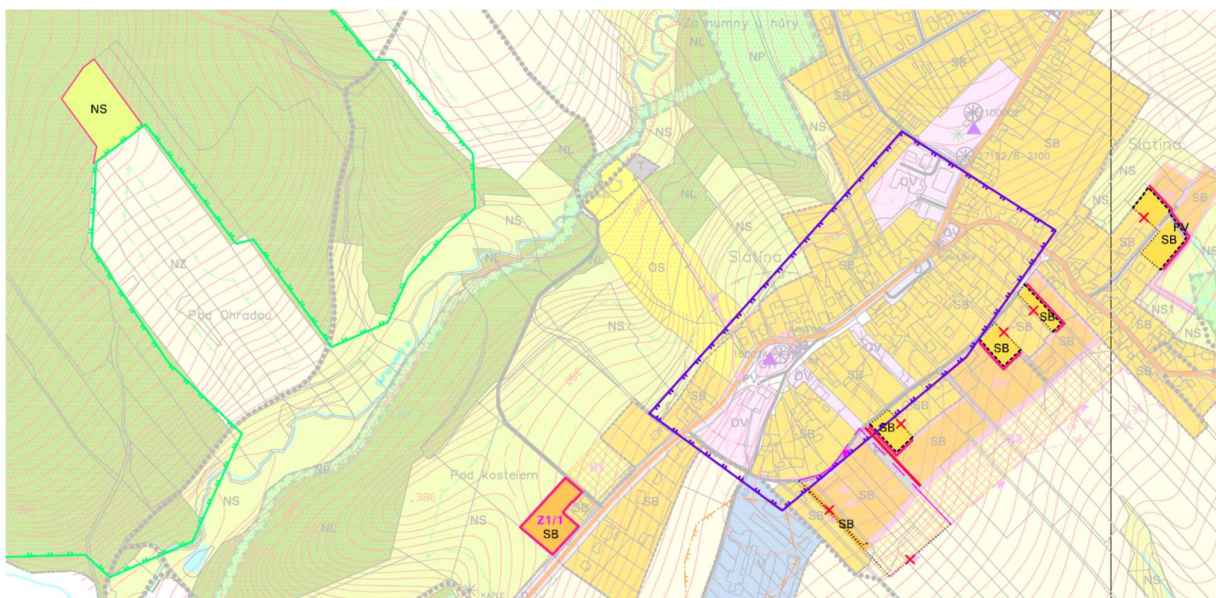
Popis: V rámci Změny č. 1 ÚP je provedena aktualizace zastavěného území na celém území obce v souladu s § 58 stavebního zákona ke dni 1.5.2023 dle aktuální katastrální mapy. V souvislosti s aktualizací zastavěného území jsou zmenšeny nebo vypuštěny zastavitelné plochy, které už byly zastavěny - Z1, Z2, Z7.

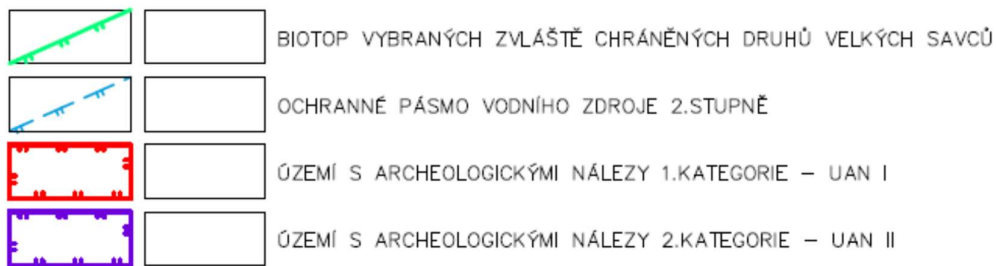
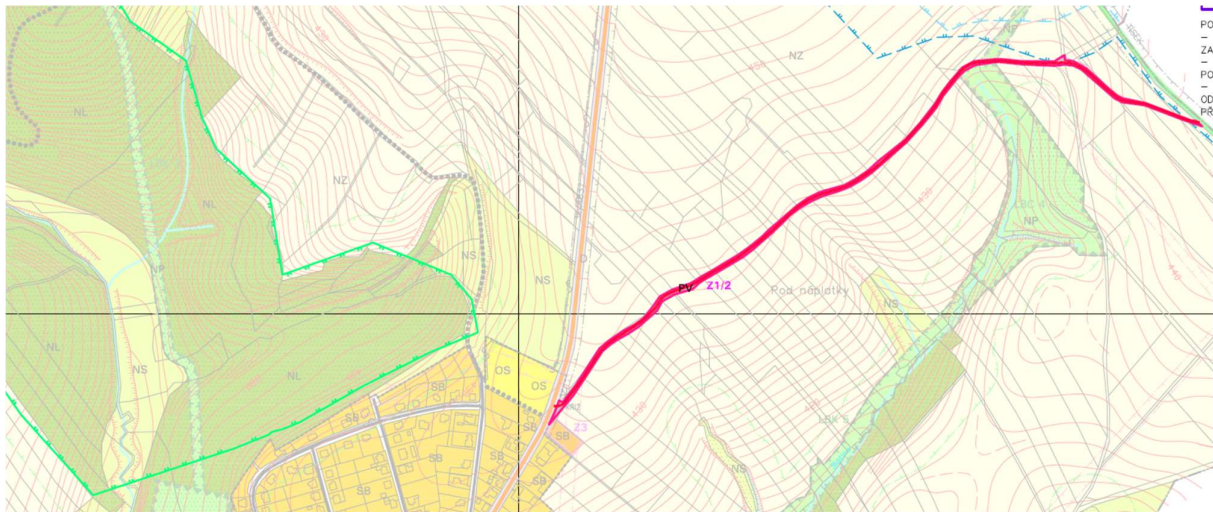
V rámci Změny č. 1 jsou v tabulce „Přehled zastavitelných ploch vymezených v územním plánu Slatina“ doplněny tyto zastavitelné plochy:

- Z1/1: Pod kostelem - smíšený obytný 0,45 ha
- Z1/2: Pod náplatky - veřejné prostranství 0,73 ha
- Navrženy jsou místní komunikace v lokalitě Pod náplatky (v zastavitelné ploše Z1/2). V zastavitelné ploše Z1 navržené v platném ÚP je zrušen úsek navržené místní komunikace na pozemcích p.č. 237/1 a 237/3. Pro zajištění bezproblémové dopravní obsluhy plochy Z1 je zrušený úsek nahrazen nově navrženým úsekem místní komunikace v ploše veřejného prostranství na pozemku p.č. 244/32.
- Navržena je pěší trasa od rozhledny do lokality Pod náplatky.
- V souvislosti se změnou dopravní obsluhy zastavitelné plochy Z1 je upravena také koncepce zásobování této plochy vodou a středotlakým plynem. Navržený plynovod STL a vodovod jsou přesunuty do plochy veřejného prostranství navržené v ploše Z1. Do stejného místa je převedena také část trasy kabelové přeložky vedení VN 22 kV navržené v platném ÚP.
- V lokalitě Pod Ohradou je navrženo přerážení části plochy zemědělské (NZ) do plochy smíšené nezastavěného území NS. Jedná se o plochu, která výraznějším způsobem zasahuje do biotopu vybraných zvláště chráněných druhů velkých savců. Pro plochu NS jsou na rozdíl od plochy NZ stanoveny podmínky zohledňující přítomnost biotopu, proto je nutné část zemědělské plochy převést do plochy NS, aby bylo zajištěno, že biotop nebude narušen případným nevhodným využitím.
- V odstavci „Pro všechny plochy s rozdílným způsobem využití platí“ se mění pátá odrážka:
- Výroba energie z obnovitelných zdrojů - fotovoltaických elektráren - je přípustná ve všech

plochách s rozdílným způsobem využití uvnitř zastavěného území a zastavitelných ploch. Systémy mohou být budovány jen na střechách objektů zastavěného území a zastavitelných ploch, přičemž energie vyrobená systémem je buďto spotřebována přímo v daném objektu a případné přebytky jsou prodány do distribuční sítě, nebo je systém určen výhradně k výrobě a dodávání do distribuční sítě. Přípustná je realizace fotovoltaických elektráren připojených na síť i ostrovních systémů.

- Stavby v plochách zasahujících do ochranného pásma silnic jsou podmíněně přípustné. V těchto plochách musí být u staveb a zařízení, pro které jsou stanoveny hygienické hlukové limity, prokázáno nepřekročení maximální přípustné hladiny hluku v chráněných vnitřních i venkovních prostorech staveb a venkovních prostorech.
- V podmínkách využití ploch SB, OV, OS, PV, D je ve využití přípustném upravena přípustnost dopravní a technické infrastruktury tak, aby byla přípustná dopravní a technická infrastruktura jakákoli, nejen „nezbytná“, která je přímo nutná pro fungování vyjmenovaných ploch s rozdílným způsobem využití.
- Kvůli výskytu biotopu vybraných zvláště chráněných druhů velkých savců jsou v plochách NL, NS a NP, do kterých biotop zasahuje, upraveny podmínky využití tak, aby v nich bylo oplocení podmíněně přípustné pouze pokud nenaruší migraci zvláště chráněných druhů velkých savců (u ploch NL, NS) nebo nebylo přípustné vůbec (u ploch NP).





Obrázek 1 a 2: Výřezy z koordinačního výkresu návrhu Změny č. 1 ÚP Slatina, kde jsou vyobrazeny navržené změny.

3. Údaje o dotčených lokalitách soustavy Natura 2000

3.1. Identifikace dotčených lokalit

Do správního území Slatina nezasahuje žádná lokalita soustavy Natura 2000. Dle stanoviska Krajského úřadu Moravskoslezského kraje nelze vyloučit, že může být návrhem Změny č. 1 ÚP Slatina, může být ovlivněn biotop vybraných zvláště chráněných druhů velkých savců (VZCHDVS), kterými jsou vlk, rys, medvěd a los, viz obrázek 1 a 2. Tyto druhy velkých savců patří s výjimkou losa evropského k předmětům ochrany EVL Beskydy. Jedná se o druhy s velkými prostorovými nároky, jejichž jedinci obývají velmi rozsáhlá teritoria (řádově ve stovkách km²) a k jejich biologii patří pohyb krajinou na velké vzdálenosti. Jde jednak o disperze mladých jedinců vytlačovaných z rodičovských okrsků nebo o nepravidelné přesuny dospělých jedinců. U všech těchto druhů jsou doložené pohyby i na vzdálenost několika stovek kilometrů. Vzhledem k tomu, že EVL vymezené na ochranu těchto druhů nejsou dostatečně rozsáhlé na to, aby dlouhodobě udržely jejich samostatné životaschopné populace je nezbytnou podmínkou pro udržení těchto předmětů ochrany EVL v příznivém stavu zachování možnosti dálkových migrací mezi jednotlivými dílčími populacemi,

které zajistí tok genetických informací a případně i možnost rekolonizace uvolněných částí vhodného biotopu.

Na základě výše uvedených skutečností nebyl vyloučen vliv posuzované změny ÚP na EVL Beskydy, neboť případně zhoršení migrační prostupnosti biotopu VZCHDVS i mimo území EVL, by mohlo mít negativní dopad na velké šelmy, které patří k předmětům ochrany této EVL. Vliv na ostatní lokality soustavy Natura 2000, které se nacházejí v dostatečné vzdálenosti mimo řešené správní území, lze vyloučit.

3.2. Popis dotčených lokalit

Evropsky významná lokalita Beskydy

Kód lokality: CZ0724089

Rozloha lokality: 120386,5333 ha

Předměty ochrany: viz tab. 1

Tabulka 1: Přehled předmětů ochrany EVL Beskydy.

Kód	Stanoviště	Rozloha v lokalitě v době vyhlášení
3220	Alpínské řeky a bylinná vegetace podél jejich břehů	0,003 ha
3240	Alpínské řeky a jejich dřevinná vegetace s vrbou šedou (<i>Salix elaeagnos</i>)	11,4821 ha
5130	Formace jalovce obecného (<i>Juniperus communis</i>) na vřesovištích nebo vápnných trávnících	10,9011 ha
6210	Polopřirozené suché trávníky a facie křovin na vápnných podložích (<i>Festuco-Brometalia</i>)	13,8645
6230*	Druhově bohaté smilkové louky na silikátových podložích v horských oblastech (a v kontinentální Evropě v podhorských oblastech)	647,6183 ha
6430	Vlhkomilná vysokobylinná lemová společenstva nížin a horského až alpínského stupně	146,577 ha
6510	Extenzivní sečené louky nížin až podhůří (<i>Arrhenatherion, Brachypodio-Centaureion nemoralis</i>)	9317,3263 ha
7220*	Petrifikující prameny s tvorbou pěnovců (<i>Cratoneurion</i>)	0,9379 ha
7230	Zásaditá slatiniště	3.3851 ha
8220	Chasmo fytická vegetace silikátových skalnatých svahů	14,1505 ha
8310	Jeskyně přístupné veřejnosti	0,2469 ha
9110	Bučiny asociace <i>Luzulo-Fagetum</i>	11917,7922 ha
9130	Bučiny asociace <i>Asperulo-Fagetum</i>	8209,7983 ha
9140	Středoevropské subalpínské bučiny (s javorem – <i>Acer</i> a šřovíkem horským – <i>Rumex arifolius</i>)	134,5518 ha
9170	Dubohabřiny asociace <i>Galio-Carpinetum</i>	902,5965 ha
9180*	Lesy svazu <i>Tilio-Acerion</i> na svazích, sutích a v roklích	761,2043 ha
91E0*	Smíšené jasanovo-olšové lužní lesy temperátní a boreální Evropy (<i>Alno-Padion, Alnion incanae, Salicion albae</i>)	268,9612 ha
9410	Acidofilní smrčiny (<i>Vaccinio-Piceetea</i>)	925,1316 ha
	Živočichové	Významnost populace v době

		vyhlášení EVL
4026	rýhovec pralesní <i>Rhysodes sulcatus</i>	?
2001	čolek karpatský <i>Triturus montandoni</i>	vysoce významná
1193	kuňka žlutobřichá <i>Bombina variegata</i>	vysoce významná
1086	lesák rumělkový <i>Cucujus cinnaberinus</i>	?
1354*	medvěd hnědý <i>Ursus arctos</i>	vysoce významná
1324	netopýr velký <i>Myotis myotis</i>	velmi významná
1361	rys ostrovid <i>Lynx lynx</i>	vysoce významná
4014	střevlík hrboletý <i>Carabus variolosus</i>	vysoce významná
1032	velevrub tupý <i>Unio crassus</i>	velmi významná
1352*	vlk <i>Canis lupus</i>	vysoce významná
1355	vydra říční <i>Lutra lutra</i>	vysoce významná
	Rostliny	významnost populace
4109	oměj tuhý moravský <i>Aconitum firmum ssp. moravicum</i>	vysoce významná
1786	šikoušek zelený <i>Buxbaumia viridis</i>	vysoce významná

(symbol * označuje prioritní typy přírodních stanovišť a prioritní druhy)

Popis lokality:

EVL Beskydy se nachází na východě ČR, zahrnuje nejvyšší část karpatských pohoří na našem území. Geologickým podkladem je flyšové pásmo Západních Karpat, paleogénního, případně křídového stáří. Horninově jsou Beskydy tvořeny převážně pískovci a jílovci, méně slepenci, prachovci, slínovci, slíny a jíly. Typickým fenoménem Beskyd jsou šterkonosné vodní toky a pseudokrasové jeskyně. Vegetační kryt tvoří převážně lesní společenstva, převážně květnaté bučiny a v nižších polohách dubohabřiny, v nejvyšších polohách se nacházejí fragmenty horských smrčín. Významná část lesních porostů je přeměněna na smrkové kultury. Poměrně rozšířené jsou vysoké mezofilní a xerofilní křoviny. Mezi nelesními společenstvy dominují ovsíkové louky a poháňkové pastviny. Cenné jsou širokolisté suché trávníky s výskytem jalovce a orchidejí. Na vlhkých plochách se vyskytují pcháčové louky a tužebníková lada. V menší míře jsou v EVL zastoupeny podhorské smilkové trávníky, šterbinová vegetace skal, prameniště, slatiniště a mokřadní vegetace. Na území EVL se vyskytuje řada významných druhů rostlin a živočichů typických pro karpatská pohoří. Z hlediska ochrany přírody jsou významné populace velkých šelem. Hlavními faktory, které působí na předměty ochrany na lokalitě jsou lesní hospodaření, zemědělství, vodní hospodářství, zástavba krajiny, turistický ruch, myslivost a rybářství.

3.3. Identifikace dotčených předmětů ochrany lokalit soustavy Natura 2000

Vyhodnocení přítomnosti předmětů ochrany potenciálně dotčené lokality soustavy Natura 2000 na plochách řešených změnou ÚP bylo provedeno na základě místního terénního šetření v zájmovém území a studiem podkladů dostupných v souhrnech doporučených opatření (SDO) pro dotčenou EVL,

Nálezové databázi AOPK ČR (ND OP) a ve vrstvě mapování biotopů, která je prezentována na mapovém portálu AOPK ČR mapy.nature.cz (2023).

Vzhledem ke skutečnosti, že ve správním území obce Slatina byl vymezen biotop vybraných velkých šelem, byly jako potenciálně dotčené určeny všechny tři druhy velkých šelem (vlk, medvěd a rys). Dle souhrnu doporučených opatření pro EVL Beskydy (2019) a výsledcích monitoringu jejich výskytu v Beskydech v roce 2023 je jejich stav v EVL následující:

Rys ostrovid (*Lynx lynx*)

Lokální populace rysa v EVL Beskydy je relativně stabilní, dochází v ní i k pravidelné reprodukci. Její početnost (okolo 10 jedinců, z nichž přibližně 1/3 má zde jen okraj svého domovského okrsku) je však tak malá, že může trvale existovat jen v případě možnosti přeshraniční migrace jedinců ze sousedních států, kde se nacházejí stabilní životaschopné populace.

Dle monitoringu výskytu velkých šelem v Beskydech v roce 2023 byly stopy rysů pozorovány v Moravskoslezských Beskydech a v Javorníkách. Výskyt rysa se letos podařilo prokázat dokonce i v Podbeskydské pahorkatině. Podle aktuálního monitoringu (fotopasti, telemetrie, pobytové znaky, analýza DNA) se v zimě 2022/2023 v Beskydech zdržovalo 7 samostatných rysů a několik odrostlých mláďat. V Javorníkách se na moravsko-slovenském pomezí pohybovali 3 rysové. Někteří rysové pravidelně přecházeli i do Vizovických vrchů.

Dle údajů uvedených v Nálezové databázi AOPK ČR (2023) nebyl výskyt rysa ve správním území Slatina a jejím okolí recentně zaznamenán.

Medvěd hnědý (*Ursus arctos*)

Na území EVL se medvěd hnědý v současnosti vyskytuje jen sporadicky. V posledních letech nebylo prokázáno jeho zimování ani rozmnožování. Ve většině případů je zaznamenávána pouze časově omezená migrace subadultních jedinců ze slovenské strany hranice. Tyto migrace jsou krátkodobé (max. několik týdnů) a spadají do období, kdy tzv. pěstouni opouštějí mateřskou skupinu (především letní a první podzimní měsíce). Každoročně na území EVL migruje maximálně do 5 jedinců. Z uvedeného je zřejmé, že výskyt medvěda hnědého v EVL je zcela závislý na početnosti jeho populace v sousedním Slovensku. V některých případech se stopy migrujících jedinců ztrácejí daleko od hranic se Slovenskem a osud zvířat není známý. Je možné, že se vrací zpět na Slovensko, ale existuje také možnost, že se stala obětí nelegálního lovu.

Medvěd hnědý se v posledních letech v Beskydech objevuje, dle monitoringu velkých šelem v roce 2023 v Beskydech, sice pravidelně, ale spíše jen přechodně. V době "sčítání" nebyly pobytové znaky medvěda zaznamenány ani v CHKO Beskydy, ani na sousední CHKO Kysuce.

Dle údajů uvedených v Nálezové databázi AOPK ČR (2023) nebyl výskyt medvěda ve správním území Slatina a jejím okolí recentně zaznamenán.

Vlk obecný (*Canis lupus*)

Pravidelně potvrzován řídký výskyt několika jedinců. První novodobý výskyt vlků v CHKO Beskydy je datován od r. 1994, kdy byli vlci poprvé pozorováni a začali působit škody na nedostatečně zabezpečených hospodářských zvířatech. Od té doby byly škody způsobené vlky šetřeny prakticky každoročně. Avšak prvním oficiálně potvrzeným vlkem dle odborného vyšetření a testů DNA byla mladá vlčice usmrcená v červenci r. 2012 motorovým vozidlem na silnici v lokalitě Domoraz - mezi obcemi Krhová a Hodslavice. Také v dalších letech byl v EVL Beskydy potvrzen výskyt vlků - snímky z fotopastí, rozbor trusu (DNA). Monitoringem v únoru 2018 byl prokázán výskyt trojčlenné vlčí smečky (Javorníky) a výskyt samostatně se pohybujícího vlka (MS Beskydy).

Vlci byli během "sčítání" zjištěni v roce 2023 v Moravskoslezských Beskydech, Vsetínských Beskydech a v Javorníkách. Podle dlouhodobého monitoringu se vlci v oblasti Beskyd vyskytují častěji než dříve. Do CHKO Beskydy zasahují aktuálně 3 smečky a jeden vlčí pár. Počty vlků se v průběhu zimy mění.

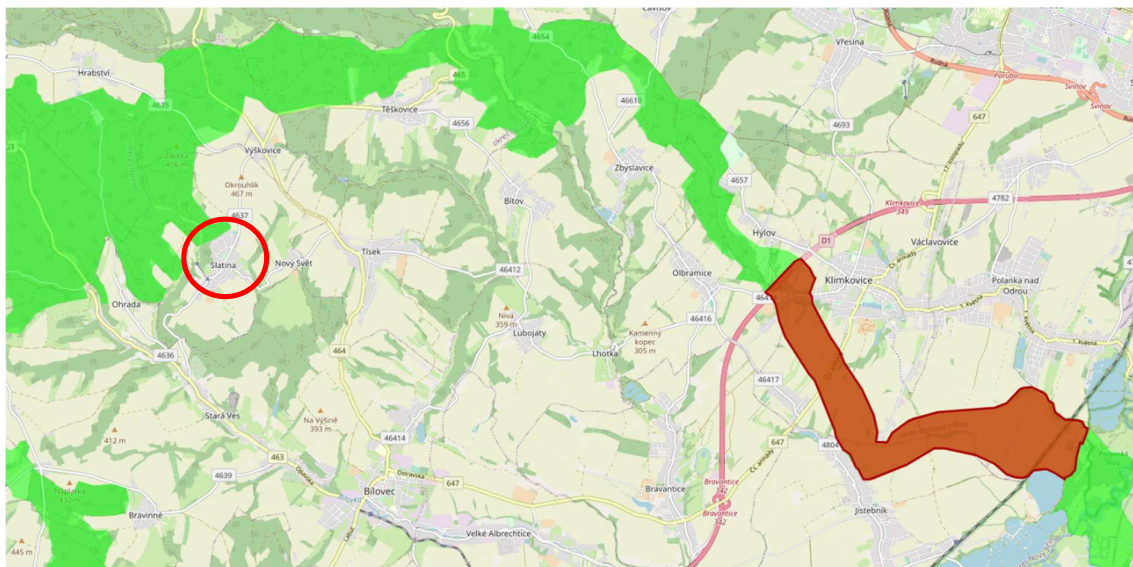
Dle údajů uvedených v Nálezové databázi AOPK ČR (2023) nebyl výskyt vlka ve správním území Slatina a jejím okolí recentně zaznamenán.

Ochrana biotopu VZCHDVS je zajištěna prostřednictvím vymezeného jevu 36B – Biotop vybraných zvláště chráněných druhů velkých savců jakožto jednoho z povinně registrovaných jevů dle platného znění vyhlášky č. 500/2000 Sb., o poskytování územně analytických podkladů (ÚAP). Podrobnější informace o využití tohoto ÚAP jsou uvedeny v samostatné metodice (Hlaváč a kol. 2021). Pro jev ÚAP 36b jsou podmínky diferencovány pro jednotlivé části biotopu (1. Jádrová území, 2. Migrační koridory a 3. Kritická místa). Biotop VZCHDVS do správního území obce Slatina zasahuje podél západního okraje, kde se jedná o kategorii 2. V širším okolí obce Slatina jsou vymezeny dva migrační koridory a území mezi Klimkovicemi a Jistebníkem je vymezeno jako Kritické místo, kategorie 3 (obr. 3).

Migrační koridory představují takové části krajiny, které dostatečně splňují podmínky k migraci druhů a propojují jádrová území. Koridory jsou vedeny skrze lesní celky a ostrůvky, které poskytují dostatečné množství úkrytů. Cílem ochrany této části biotopu je zajištění migrační funkce, tedy zajištění průchodnosti pro cílové druhy tak, aby bylo zajištěné vzájemné propojení jednotlivých jádrových území (Hlaváč a kol. 2021). Ochrana konektivity těchto habitatů je zásadní pro ochranu populací zájmových druhů i v ochraně krajiny jako celku. V tomto území nesmí docházet k povolování staveb a zařízení, které by mohly ohrozit migrační funkce koridoru. Záměry, které mohou zhoršit kvalitu biotopu v migračním koridoru z hlediska jeho průchodnosti pro cílové druhy, jsou považovány za škodlivý zásah do přirozeného vývoje vybraných ZCHD (Hlaváč a kol. 2021).

Kritická místa jsou prostorově omezené části biotopu, kde je v současné době průchodnost výrazně omezena. Tato místa limitují využitelnost celého biotopu, na zachování průchodnosti těchto míst je přitom závislá další existence populací. Prioritou u této kategorie je tedy zachování nebo zlepšení jejich průchodnosti. V této kategorii území může dojít pouze k takovým změnám funkčního využití ploch, které nezhorší průchodnost kritického místa, změny funkčního využití ploch zhoršující

průchodnost kritického místa (vytvářející bariéry) jsou považovány za škodlivý zásah do přirozeného vývoje ZCHD.



Obrázek 3: Výřez z mapy migračních koridorů a kritických míst v okolí obce Slatina (zdroj: mapa.selmy.cz). Červenou elipsou je vyznačena poloha obce Slatina.

4. Hodnocení vlivu změny územního plánu na lokality soustavy Natura 2000

4.1. Zhodnocení úplnosti podkladů pro hodnocení

Pro účely hodnocení byly zadavatelem poskytnuty následující podklady:

- Návrh Změny č. 1 ÚP Slatina (textová část, výkresová část), Ing. Arch. Miroslav Hudák, červen 2023.
- Souhrn doporučených opatření pro EVL Beskydy CZ0724089 (AOPK ČR, Regionální pracoviště SCHKO Beskydy, 2019).
- Vlastní terénní průzkum na návrhových plochách.
- Údaje o výskytu velkých šelem v Nálezové databázi ochrany přírody (AOPK ČR 2023).
- Údaje z monitoringu velkých šelem v EVL Beskydy dle www.selmy.cz.

Uvedené podklady byly shledány jako dostatečné pro vyhotovení posouzení.

4.2. Hodnocení vlivů na předměty ochrany a celistvost evropsky významné lokality Beskydy

Vyhodnocení vlivu návrhových ploch, které jsou obsaženy v návrhu Změny č. 1 ÚP Slatina, nebylo založeno pouze na prostorových vztazích (územním střetu), ale byly brány v úvahu i možnosti nepřímého ovlivnění, které by mohlo být způsobeno záměry vzdálenými od hranice EVL.

V následující tabulce je uvedeno, u kterých ploch může dojít k ovlivnění předmětů ochrany a celistvosti dotčené lokality soustavy Natura 2000. U ostatních změn v rámci ÚP bylo ovlivnění vyloučeno.

Tabulka 2: Seznam ploch s rozdílným způsobem využití, které jsou součástí návrhu Změny č. 1 ÚP Slatina.

Označení plochy	Umístění, název lokality	Převládající navrhovaný způsob využití	Výměra (ha)	Vliv na EVL Beskydy
Z1/1	Pod kostelem	smíšený obytný	0,45	Vyloučen. Plocha leží mimo EVL i biotop VZCHDVS. Migrační prostupnost území nebude ovlivněna díky omezenému rozsahu a umístění plochy. Plocha navazuje na zastavěné území a leží v sousedství silniční komunikace, je nyní využívána jako pole, viz obrázek 4.
Z1/2	Pod náplatký	veřejné prostranství	0,73	Vyloučen. Plocha leží mimo EVL i biotop VZCHDVS. Migrační prostupnost území pro velké druhy savců nebude ovlivněna. Plocha leží mimo zastavěné území v rámci zemědělsky intenzivně obhospodařovaných pozemků, které nepředstavují vhodný migrační biotop velkých druhů savců, viz obrázek 5.
Místní komunikace v lokalitě Pod náplatký (v zastavitelné ploše Z1/2). V zastavitelné ploše Z1 navržené v platném ÚP je zrušen úsek navržené místní komunikace na pozemcích p.č. 237/1 a 237/3. Pro zajištění bezproblémové dopravní obsluhy plochy Z1 je zrušený úsek nahrazen nově navrženým úsekem místní komunikace v ploše veřejného prostranství na pozemku p.č. 244/32.				Vyloučen. Plochy leží mimo EVL i biotop VZCHDVS. Migrační prostupnost území nebude ovlivněna. Přetrasování místní komunikace k ploše Z1 je navrženo v zastavěném území obce. Navržená

	<p>místní komunikace v lokalitě Pod náplatky protíná zemědělsky využívané pozemky v sousedství obce. V rámci prostoru se nevyskytuje mimolesní zeleň, na prostor navazují dřevinné porosty podél potoka Slatina, které nebudou realizací komunikace ovlivněny. Ovlivněné území neskýtá migrační potenciál pro velké druhy savců.</p>
<p>Pěší trasa od rozhledny do lokality Pod náplatky</p>	<p>Vyloučen. Plocha leží mimo EVL i biotop VZCHDVS. Migrační prostupnost území pro velké druhy savců nebude ovlivněna. Plocha leží mimo zastavěné území v rámci intenzivně obhospodařovaných pozemků, které nepředstavují vhodný migrační biotop velkých druhů savců, viz obrázek 5.</p>
<p>Úprava koncepce zásobování plochy Z1 vodou a středotlakým plynem. Navržený plynovod STL a vodovod jsou přesunuty do plochy veřejného prostranství navržené v ploše Z1. Do stejného místa je převedena také část trasy kabelové přeložky vedení VN 22 kV navržené v platném ÚP.</p>	<p>Vyloučen. Plocha leží mimo EVL i biotop VZCHDVS. Migrační prostupnost území nebude ovlivněna především díky umístění plochy v zastavěném území.</p>
<p>Přeřazení části plochy zemědělské (NZ) V lokalitě Pod Ohradou do využití plochy smíšené nezastavěného území NS.</p>	<p>Neyloučen. Plocha leží mimo EVL. Plocha zasahuje do biotopu VZCHDVS. Z tohoto důvodu je navrženo přeřazení plochy do využití NS, kdy bude lépe zajištěno, že nedojde k omezení migrační průchodnosti území.</p>
<p>Výroba energie z obnovitelných zdrojů - fotovoltaických elektráren - je přípustná ve všech plochách s rozdílným způsobem využití uvnitř zastavěného území a zastavitelných ploch.</p>	<p>Vyloučen. Zastavěné území i zastavitelné plochy jsou umístěny mimo území EVL a biotop VZCHDVS. K ovlivnění migrační průchodnosti území pro velké druhy savců nedojde.</p>
<p>Stavby v plochách zasahujících do ochranného pásma silnic jsou podmíněně přípustné. V těchto plochách musí</p>	<p>Vyloučen. Stavby nejsou v biotopu VZCHDVS</p>

<p>být u staveb a zařízení, pro které jsou stanoveny hygienické hlukové limity, prokázáno nepřekročení maximální přípustné hladiny hluku.</p>	<p>navrženy. K ovlivnění migrační průchodnosti území pro velké druhy savců nedojde.</p>
<p>V podmínkách využití ploch SB, OV, OS, PV, D je ve využití přípustném upravena přípustnost dopravní a technické infrastruktury tak, aby byla přípustná dopravní a technická infrastruktura jakákoli, nejen „nezbytná“, která je přímo nutná pro fungování vyjmenovaných ploch s rozdílným způsobem využití.</p>	<p>Vyloučen. Plochy jsou umístěny v zastavěném území nebo v jeho návaznosti mimo biotop VZCHDVS. Realizace se nedotkne území EVL. Jejich využití nebude znamenat ovlivnění migrační průchodnosti území pro velké druhy savců.</p>
<p>Kvůli výskytu biotopu vybraných zvláště chráněných druhů velkých savců jsou v plochách NL, NS a NP, do kterých biotop zasahuje, upraveny podmínky využití tak, aby v nich bylo oplocení podmíněně přípustné pouze pokud nenaruší migraci zvláště chráněných druhů velkých savců (u ploch NL, NS) nebo nebylo přípustné vůbec (u ploch NP).</p>	<p>Nevyloučen. V rámci posuzované změny ÚP je řešena problematika oplocení v plochách, které jsou přírodního charakteru a zasahují do biotopu VZCHDVS. Díky úpravě v podmínkách realizace oplocení je zajištěno zachování stávající migrační průchodnosti území pro velké druhy savců.</p>



Obrázek 4: Charakter plochy, která je navržena k realizaci plochy Z1/1 Pod kostelem, která je navržena k bydlení (smíšené obytné).



Obrázek 5: Prostor pro realizaci veřejného prostranství (Z1/2) a pěší trasy od rozhledny do lokality Pod náplatky.

4.3. Vyhodnocení významnosti zjištěných vlivů

Na základě výše uvedeného hodnocení jsou v následujícím přehledu (tabulka 3) klasifikovány hodnoty vlivů jednotlivých návrhových ploch obsažených ve Změně č. 1 ÚP Slatina.

Uvedené hodnoty vlivů vyjadřující míru ovlivnění lokalit a jsou stanoveny dle metodických pokynů MŽP. Jsou rozlišovány tyto kategorie:

- 2 **Významně negativní vliv:** Významný rušivý až likvidační vliv na stanoviště či populaci druhu nebo její podstatnou část; významné narušení ekologických nároků stanoviště nebo druhu, významný zásah do biotopu nebo do přirozeného vývoje druhu. Vyplývá ze zadání změny územního plánu, nelze jej eliminovat. **Negativní vliv ve smyslu odst. 9 § 45i zákona č. 114/1992 Sb., o ochraně přírody a krajiny, v platném znění. Vylučuje přijetí změny územního plánu (resp. je možné ji schválit pouze v určených případech dle odst. 9 a 10 § 45i ZOPK).**
- 1 **Mírně negativní vliv:** Mírný rušivý vliv na stanoviště či populaci druhu; mírné narušení ekologických nároků stanoviště nebo druhu, okrajový zásah do biotopu nebo do přirozeného vývoje druhu. Je možné jej vyloučit zmírňujícími opatřeními. **Nevylučuje realizaci změny územního plánu.**
- 0 **Nulový vliv:** Navržená změna nemá žádný prokazatelný vliv na předměty ochrany

a celistvost lokality Natura 2000.

- +1 Mírně pozitivní vliv** Mírný příznivý vliv na stanoviště či populaci druhu; mírné zlepšení ekologických nároků stanoviště nebo druhu, mírný příznivý zásah do biotopu nebo do přirozeného vývoje druhu.
- +2 Významný pozitivní vliv** Významný příznivý vliv na stanoviště či populaci druhu; významné zlepšení ekologických nároků stanoviště nebo druhu, významný příznivý zásah do biotopu nebo do přirozeného vývoje druhu.
- ? Možný negativní vliv:** Může dojít k negativnímu ovlivnění soustavy Natura 2000. Díky neurčitostem plynoucím z charakteru změny územního plánu však není možné vyhodnotit jeho významnost. Vliv bude přinejmenším mírný, není však vyloučeno, že při hodnocení konkrétní podoby záměru na EVL a PO bude vliv určen jako významně negativní. **Nevylučuje realizaci změny územního plánu s podmínkou, že záměr bude posouzen v navazujících stupních schvalovacího procesu (např. územní řízení).**

Konkrétní indikátory, jež definují hladinu významného negativního vlivu dle odst. 9 §45i zákona č. 114/1992 Sb., v platném znění, resp. dle směrnice o ptácích (79/409/EHS) a směrnice o stanovištích (92/43/EEC), lze stanovit na základě analogie s přístupem používaným při hodnocení míry významnosti vlivů v jiných evropských zemích. Za významný negativní vliv je považována přímá a trvalá ztráta části stanoviště druhu či typu přírodního stanoviště, které jsou předmětem ochrany EVL nebo PO. Pro stanovení významně negativního vlivu je používána hranice 1 % nebo i nižší (Lambrecht, Trautner 2007, Roels 2009 in Chvojková et al. 2011). Jedná se pouze o orientační hodnotu, významnost ovlivnění je třeba posoudit dle konkrétní situace, kdy ovlivnění méně než 1 % může být podkládáno za významně negativní vliv, a naopak v některých případech může být hranice i vyšší.

Tabulka 3: Vyhodnocení významnosti vlivů pro návrhové plochy obsažené ve Změně č. 1 ÚP Slatina.

Označení plochy	Umístění, název lokality	Převládající navrhovaný způsob využití	Výměra (ha)	Vyhodnocení významnosti vlivu na EVL Beskydy
Z1/1	Pod kostelem	smíšený obytný	0,45	0
Z1/2	Pod náplátky	veřejné prostranství	0,73	0
Navrženy jsou místní komunikace v lokalitě Pod náplátky (v zastavitelné ploše Z1/2). V zastavitelné ploše Z1 navržené v platném ÚP je zrušen úsek navržené místní komunikace na pozemcích p.č. 237/1 a 237/3. Pro zajištění bezproblémové dopravní obsluhy plochy Z1 je zrušený úsek nahrazen nově navrženým úsekem místní komunikace v ploše veřejného prostranství na pozemku p.č. 244/32.				0

Navržena je pěší trasa od rozhledny do lokality Pod náplatky	0
Úprava koncepce zásobování plochy Z1 vodou a středotlakým plynem. Navržený plynovod STL a vodovod jsou přesunuty do plochy veřejného prostranství navržené v ploše Z1. Do stejného místa je převedena také část trasy kabelové přeložky vedení VN 22 kV navržené v platném ÚP.	
V lokalitě Pod Ohradou je navrženo přeřazení části plochy zemědělské (NZ) do využití plochy smíšené nezastavěného území NS.	0 až +1
Výroba energie z obnovitelných zdrojů - fotovoltaických elektráren - je přípustná ve všech plochách s rozdílným způsobem využití uvnitř zastavěného území a zastavitelných ploch.	0
Stavby v plochách zasahujících do ochranného pásma silnic jsou podmíněně přípustné. V těchto plochách musí být u staveb a zařízení, pro které jsou stanoveny hygienické hlukové limity, prokázáno nepřekročení maximální přípustné hladiny hluku.	0
V podmínkách využití ploch SB, OV, OS, PV, D je ve využití přípustném upravena přípustnost dopravní a technické infrastruktury tak, aby byla přípustná dopravní a technická infrastruktura jakákoli, nejen „nezbytná“, která je přímo nutná pro fungování vyjmenovaných ploch s rozdílným způsobem využití.	0
Kvůli výskytu biotopu vybraných zvláště chráněných druhů velkých savců jsou v plochách NL, NS a NP, do kterých biotop zasahuje, upraveny podmínky využití tak, aby v nich bylo oplocení podmíněně přípustné pouze pokud nenaruší migraci zvláště chráněných druhů velkých savců (u ploch NL, NS) nebo nebylo přípustné vůbec (u ploch NP).	+1

4.4. Vyhodnocení kumulativních vlivů

Kumulativním vlivem se rozumí ovlivnění jedné lokality větším počtem záměrů, jejichž společné působení může přesáhnout hranici významně negativního vlivu. V případě hodnocené změny územního plánu nelze vyloučit možnost kumulace vlivů navržené změny a aktuálně platného územního plánu. V rámci platného územního plánu obce Slatina nejsou navrženy plochy na území biotopu VZCHDVS. Do využití stávajících ploch vymezených v ÚP jsou doplněny vhodně podmínky pro jejich využití s ohledem na možné ovlivnění migrační průchodnosti území.

Vzhledem k tomu, že vliv posuzovaného návrhu Změny č. 1 ÚP Slatina na předměty ochrany EVL Beskydy byl vyhodnocen jako nulový až mírně pozitivní, je možné vyloučit možnost

kumulativního ovlivnění s vlivy vyvolanými změnami funkčního využití území v souladu s platným územním plánem. Změna ÚP č. 1 nevyvolá negativní ovlivnění biotopu druhů (VZCHDVS), které patří k předmětům ochrany EVL Beskydy. Úpravu využití plochy V lokalitě Pod Ohradou, kdy je navrženo přerážení části plochy zemědělské (NZ) do využití plochy smíšené nezastavěného území NS a podmínění realizace až vyloučení oplocení v rámci biotopu VZCHDVS, lze vyhodnotit s pozitivním vlivem.

V úplném znění ZÚR MSK po Aktualizaci č. 1, 2a, 2b, 3, 4, 5 a 7 (2023) nejsou ve správním území obce Slatina a jeho nejbližším okolí plánovány žádné záměry, které by negativně ovlivnily migrační průchodnost pro velké druhy savců a znamenaly zábor biotopu VZCHDVS.

4.5. Vyhodnocení přeshraničních vlivů

Vzhledem k poloze návrhových ploch a jejich charakteru je možné ovlivnění lokalit soustavy Natura 2000 mimo území ČR vyloučit.

4.6. Vyhodnocení významnosti vlivů na celistvost lokalit

Celistvostí lokalit soustavy Natura 2000 se rozumí dle zákona 114/1992 Sb. v platném znění soudržnost ekologických struktur a funkcí EVL nebo PO posuzovaná ve vztahu k předmětům jejich ochrany.

Hodnocení vlivů na celistvost lokality se zaměřuje na zjištění, zda záměr:

- způsobuje změny důležitých ekologických funkcí
- významně redukuje plochy výskytu typů stanovišť (a to i těch méně kvalitních v rámci EVL) nebo životaschopnost populací druhů v dané lokalitě, jež jsou předmětem ochrany
- redukuje diverzitu lokality
- vede k fragmentaci lokality
- vede ke ztrátě nebo redukci klíčových charakteristik lokality (např. stromového krytu, pravidelných každoročních záplav), na nichž závisí stav předmětu ochrany
- narušuje naplňování cílů ochrany lokality

Realizací návrhu Změny č. 1 ÚP Slatina nebude dotčena celistvost EVL Beskydy. Návrhové plochy jsou situovány mimo území EVL Beskydy. Provedené hodnocení vyloučilo i možnost negativního ovlivnění migrační konektivity, která je klíčová pro zachování potenciálu EVL Beskydy pro velké šelmy (vlk, rys, medvěd), které patří k předmětům ochrany. Realizací Změny č. 1 ÚP Slatina nedojde k fragmentaci biotopu VZCHDVS včetně jeho klíčových charakteristik a nenaruší se možnost naplňování cílů ochrany EVL Beskydy.

4.7. Vyhodnocení variant

Návrh Změny č. 1 ÚP Slatina byl předložen k hodnocení v jedné aktivní variantě.

5. Opatření k prevenci, vyloučení nebo snížení očekávaných nepříznivých vlivů změny územního plánu a porovnání míry vlivu bez provedení opatření

S ohledem na nulový, případně pozitivní vliv posuzované Změny č. 1 ÚP Slatina, nejsou zmírňující opatření navrhována.

6. Závěr

Cílem předkládaného posouzení bylo vyhodnotit vliv návrhu Změny č. 1 ÚP Slatina na předměty ochrany a celistvost lokalit soustavy Natura 2000. Jako potenciálně ovlivněná byla určena evropsky významná lokalita Beskydy.

Na základě provedeného posouzení bylo zjištěno, že návrh Změny č. 1 ÚP Slatina **nemá významný negativní vliv** na předměty ochrany a celistvost lokalit soustavy Natura 2000.

7. Použitá literatura

ANONYMUS (2001): Péče o lokality soustavy Natura 2000: Ustanovení článku 6 směrnice o stanovištích 92/43/EHS, edice Planeta, IX/ 4.

ANONYMUS (2001): Hodnocení plánů a projektů, významně ovlivňujících lokality soustavy Natura 2000: Metodická příručka k ustanovení článků 6(3) a 6(4) směrnice o stanovištích 92/43/EHS, edice Planeta, XII/1.

ANONYMUS (2007): Metodika hodnocení významnosti vlivů při posuzování podle § 45i zákona č. /1992 Sb., o ochraně přírody a krajiny, ve znění pozdějších předpisů. Věstník MŽP, ročník XVII, částka 11, 23 s.

AOPK ČR, Regionální pracoviště SCHKO Beskydy (2019): Souhrn doporučených opatření pro evropsky významnou lokalitu Beskydy.

Hudák M. (2023): Návrh Změny č. 1 ÚP Slatina (textová část, výkresová část).

Chytrý M. a kol. (2010): Katalog biotopů ČR., 2. vydání – AOPK ČR, Praha.

Chvojková E. et al. (2011): Příručka k hodnocení významnosti vlivů na předměty ochrany lokalit soustavy Natura 2000. MŽP. Praha.

Směrnice 79/409/EHS o ochraně volně žijících ptáků.

Vyhláška č. 142/2018 o náležitostech posouzení vlivu záměru a koncepce na evropsky významné lokality a ptačí oblasti a o náležitostech hodnocení vlivu závažného zásahu na zájmy ochrany přírody a krajiny.

Zákon č. 114/1992 Sb., o ochraně přírody a krajiny, v platném znění.

Dále byly využity informace přístupné na internetových adresách a další zdroje:

<http://www.selmy.cz>

<http://www.nature.cz/>

<http://mapy.nature.cz>

PŘÍLOHA 1: Stanovisko orgánu ochrany přírody dle § 45i zákona č. 114/1992 Sb.



KRAJSKÝ ÚŘAD
MORAVSKOSLEZSKÝ KRAJ
Odbor životního prostředí a zemědělství
28. října 117, 702 18 Ostrava



Váš dopis zn.:

Ze dne:

Čj.: MSK 106037/2022
Sp. zn.: ŽPZ/20830/2022/Hli
246.2 V5

Vyřizuje: Mgr. Tomáš Hlinka

Telefon: 595 622 691

Fax: 595 622 126

E-mail: posta@msk.cz

Datum: 22. 8. 2022

Město Bílovec

Městský úřad Bílovec

Odb. životního prostředí a územního
plánování

17. listopadu 411

743 01 Bílovec

„Změna č. 1 územního plánu Slatina“ – stanovisko podle § 45i zákona č. 114/1992 Sb., o ochraně přírody a krajiny

Krajský úřad Moravskosleského kraje, odbor životního prostředí a zemědělství (dále jen „krajský úřad“), příslušný podle § 77a odst. 4 písm. o) zákona č. 114/1992 Sb., o ochraně přírody a krajiny, ve znění pozdějších předpisů (dále „zákon o ochraně přírody a krajiny“), dne 2. 8. 2022 obdržel oznámení o zahájení projednávání návrhu zadání Změny č. 1 Územního plánu Slatina (dále jen „koncepce“). Zároveň byl vyzván k doručení stanoviska podle § 45i odst. 1 tohoto zákona ve lhůtě stanovené v § 47 odst. 2 zákona č. 183/2006 Sb., o územním plánování a stavebním řádu (stavební zákon), ve znění pozdějších předpisů.

Krajský úřad posouzením žádosti **podle § 45i odst. 1 zákona o ochraně přírody a krajiny** dospěl k závěru, že předložená koncepce **může mít samostatně nebo ve spojení s jinými koncepcemi nebo záměry**, významný vliv na předmět ochrany nebo celistvost evropsky významných lokalit a ptačích oblastí.

Odůvodnění

Krajský úřad obdržel dne 2. 8. 2022 oznámení Městského úřadu Bílovec, odboru životního prostředí a územního plánování, o projednávání návrhu koncepce dle § 47 odst. 2 stavebního zákona. Zároveň byl vyzván k doručení stanoviska podle § 45i zákona o ochraně přírody a krajiny ve lhůtě stanovené v § 47 odst. 2 stavebního zákona. Předmětem koncepce jsou kromě obecných požadavků územního plánování tyto změny:

- Provéřit vymezení zastavitelné plochy smíšené obytné v lokalitě Pod kostelem - označeno v problémovém výkresu číslem 1,
- v zastavitelné ploše Z1 zrušit místní komunikaci navrženou na jihozápadním okraji této plochy a místo ní navrhnout jiný způsob dopravní obsluhy území - označeno v problémovém výkresu číslem 2,
- navrhnout komunikaci - vozidlovou nebo pěší, která vytvoří nové dopravní propojení mezi zástavbou obce a rozhlednou - označeno v problémovém výkresu číslem 3.

Území dotčené koncepcí zasahuje do „Biotopu vybraných zvláště chráněných druhů velkých savců“ jakožto jedním z povinně registrovaných jevů (36b) který je definován v příloze vyhlášky č. 500/2006 Sb., o územně analytických podkladech, územně plánovací dokumentaci a o způsobu evidence územně plánovací činnosti, konkrétně do migračního koridoru nacházejícího se v severozápadní části obce Slatina.

Tel.: 595 622 222 IČ: 70890692
Fax: 595 622 126 DIČ: CZ70890692
ID DS: 8x6bxsdd Č. účtu: 1650676349/0800



Elektronický podpis - 22.8.2022
Certifikát autora podpisu:

WWW.I
Jméno : Bc. Vladana Neuwirthová
Vydal : PostSignum-Qualified CA 4
Platnost do : 25.8.2023 06:47:22-000 +02:00

Klasifikace informací: Neveřejně

Zvláště chráněné druhy (dále také „ZCHD“) velkých savců, pro něž je jev ÚAP 36b vymezen – rys ostrovid, medvěd hnědý, vlk obecný a los evropský – jsou skupinou se specifickými nároky na svůj biotop. Jedinci těchto druhů obývají totiž velmi rozsáhlá území (řádově ve stovkách km²) a k jejich biologii patří pohyb krajinou na velké vzdálenosti. Jde jednak o disperze mladých jedinců vytlačovaných z rodičovských okrsků nebo o nepravidelné přesuny dospělých jedinců. U všech těchto druhů jsou doložené pohyby i na vzdálenost několika stovek kilometrů. Je zřejmé, že tyto dlouhé přesuny jsou podmínkou trvalé existence jejich populací. Prostřednictvím pohybu v krajině jsou totiž populace schopné reagovat na změny v prostředí, doplňovat ztrátové části, a především udržovat potřebnou genetickou rozmanitost. Vybrané ZCHD patří mezi tzv. evropsky významné druhy, pro které jsou v rámci evropské soustavy NATURA 2000 vyhlášovány evropsky významné lokality (dále také „EVL“) a ptačí oblasti. Ochrana evropsky významných lokalit a ptačích oblastí je upravena v § 45h a § 45i zákona o ochraně přírody a krajiny. Podle ustanovení § 45h odst. 1 zákona o ochraně přírody a krajiny „*jakákoliv koncepce nebo záměr, který může samostatně nebo ve spojení s jinými významně ovlivnit předmět ochrany nebo celistvost evropsky významné lokality nebo ptačí oblasti, podléhá hodnocení jeho důsledků na toto území a stav jeho ochrany z uvedených hledisek.*“ Ustanovení § 45i odst. 1 téhož zákona uvádí, že: „*Ten, kdo zamýšlí pořídit koncepci nebo uskutečnit záměr uvedený v § 45h odst. 1 je povinen návrh koncepce nebo záměru předložit orgánu ochrany přírody ke stanovisku, zda může mít samostatně nebo ve spojení s jinými koncepcemi nebo záměry významný vliv na příznivý stav předmětu ochrany nebo celistvost evropsky významné lokality nebo ptačí oblasti.*“ Zmiňovaná ustanovení se vztahují také na pořizování územně plánovací dokumentace (ÚPD). V případě EVL, kde jsou předmětem ochrany druhy s velkými prostorovými nároky (EVL Beskydy), nelze příznivý stav předmětu ochrany zajistit bez ochrany celého jejich biotopu vč. funkčního migračního propojení s ostatními částmi populace – domovskými okrsky těchto druhů vč. okolních států (bez propojení s ostatními částmi populace by druh v EVL vymizel). Posouzení vlivu koncepcí nebo záměrů na EVL proto nemůže probíhat jen na území těchto EVL, ale i v ostatních částech biotopu druhů, které představují předměty jejich ochrany, tedy i ve volné krajině.

Předmětem ochrany EVL Beskydy jsou přírodní stanoviště: „3220 - Alpínské řeky a bylinná vegetace podél jejich břehů“, „3240 - Alpínské řeky a jejich dřevinná vegetace s vrbou šedou (*Salix elaeagnos*)“, „5130 - Formace jalovce obecného (*Juniperus communis*) na vřesovištích nebo vápničitých trávnících“, „6210 - Polopřirozené suché trávníky a facie křovin na vápničitých podložích (Festuco-Brometalia)“, „6230 - Druhově bohaté smilkové louky na silikátových podložích v horských oblastech (a v kontinentální Evropě v podhorských oblastech)“, „6430 - Vlhkomilná vysokobylinná lemová společenstva nížin a horského až alpínského stupně“, „6510 - Extenzivní sečené louky nížin až podhůří (Arrhenatherion, Brachypodio-Centaureion nemoralis)“, „7220 - Petrifikující prameny s tvorbou pěnoveců (Cratoneurion)“, „8220 - Chasmoftytická vegetace silikátových skalnatých svahů“, „8310 - Jeskyně nepřístupné veřejnosti“, „9110 - Bučiny asociace Luzulo-Fagetum“, „9130 - Bučiny asociace Asperulo-Fagetum“, „9140 - Středoevropské subalpínské bučiny s javorem (Acer) a šťovíkem horským (*Rumex arifolius*)“, „9170 - Dubohabřiny asociace Galio-Carpinetum“, „9180 - Lesy svazu Tilio-Acerion na svazích, sutích a v roklích“, „91E0 - Smíšené jasanovo-olšové lužní lesy temperátní a boreální Evropy (Alno-Padion, Alnion incanae, Salicion albae)“, 9410 - Acidofilní smrčiny (Vaccinio-Piceetea)“, druhy: čolek karpatský (*Triturus montandoni*), kuňka žlutobřichá (*Bombina variegata*), lesák rumělkový (*Cucujus cinnaberinus*), **medvěd hnědý (*Ursus arctos*)**, netopýr velký (*Myotis myotis*), oměj tuhý moravský (*Aconitum firmum* ssp. *moravicum*), rýhovec pralesní (*Rhysodes sulcatus*), **rys ostrovid (*Lynx lynx*)**, střevlík hrbolatý (*Carabus variolosus*), šikoušek zelený (*Buxbaumia viridis*), velevrub tupý (*Unio crassus*), **vlk obecný (*Canis lupus*)**, vydra říční (*Lutra lutra*).

Ve fázi návrhu zadání ÚPD orgány ochrany přírody hodnotí, zda předložený návrh zadání územního plánu může mít samostatně nebo ve spojení s jinými koncepcemi nebo záměry významný vliv na předmět ochrany nebo celistvost evropsky významné lokality nebo ptačí oblast.

V případě územních plánů jednotlivých obcí lze významný vliv vyloučit pouze v případě, že je v příslušném územním plánu zpracována vrstva biotopů včetně podmínek využití ploch, do kterých biotop zasahuje, v takovém znění, které zajistí specifické nároky příslušných zvláště chráněných druhů (v případě, že je v řešeném území biotop vymezen). **Krajský úřad na základě výše uvedeného posoudil, že předložená koncepce může mít samostatně nebo ve spojení s jinými koncepcemi nebo záměry, významný vliv na příznivý stav předmětů ochrany nebo celistvost evropsky významných lokalit, nebo ptačích oblastí.**

Krajský úřad při posouzení vycházel z národního seznamu evropsky významných lokalit, který je stanoven nařízením vlády č. 318/2013 Sb., o stanovení národního seznamu evropsky významných lokalit ve znění pozdějších předpisů a z nařízení vlády, kterými jsou ve smyslu § 45e zákona o ochraně přírody a krajiny stanoveny ptačí oblasti.

Poučení:

Toto stanovisko nenahrazuje jiná správní opatření a rozhodnutí, která se k posuzované koncepci vydávají podle zvláštních předpisů.

Stanovisko krajského úřadu podle zákona č. 100/2001 o posuzování vlivů na životní prostředí a o změně některých souvisejících zákonů (zákon o posuzování vlivů na životní prostředí), ve znění pozdějších předpisů bude vydáno samostatně.

Ing. Monika Ryšková, MBA
vedoucí oddělení
ochrany přírody a zemědělství

Po dobu nepřítomnosti zastoupena
Bc. Vladanou Neuwirtovou
Oddělení ochrany přírody a zemědělství

Dále obdrží:

KÚ MSK, oddělení hodnocení vlivů na životní prostředí a lesního hospodářství - zde