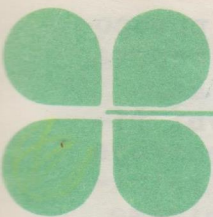


1949 • 1969

20 let
JZD

Slatina • Výškovice



k našemu výročí

Ladislav Cihlář :

Stručným přehledem, který předkládáme v této brožuře, chceme naše družstevníky a veřejnost informovat o průběhu vývoje JZD po dnešní dny s výhledem do budoucna.

Všechna výročí jsou důvodem nejen k oslavám, ale též k zamyšlení nad smyslem a významem událostí, jichž se týkají.

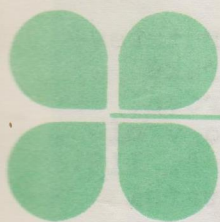
Založení jednotného zemědělského družstva v naší obci, jehož 20. výročí vzpomínáme, bylo v této době nejen v obci, ale i v okrese významnou událostí. Vznik družstev byl předznamenán bouřlivým politickým i hospodářským vývojem uvnitř našeho státu v období zrodu velkých nadějí v lepší a spravedlivější uspořádání společnosti. Podstatné změny ve výrobních vztazích, ke kterým v té době došlo, byly předloženy k řešení i do hluboce konzervativní sféry národního hospodářství - do zemědělství. Roztríštěná zemědělská malovýroba neumožňovala trvalé uspokojení vzrůstajících potřeb a požadavků společnosti a zákonitě spěla k velkovýrobě a centralizaci. Soustředování zemědělské výroby vyžaduje jiné formy řízení a organizace práce, jinou technologii, jiné organizační prostředky, než používal závod malý.

Vzniklo družstevní hnutí, které bylo v prvopočátcích šablonou sovětských kolchozů a teprve později dostalo svou specifickou tvář. Máme v dobré paměti bezmyšlenkovité direktivní řízení a komandování, které bylo brzdou rozvoje JZD, natropilo mnoho škod a roztrpčilo rolníky i družstevníky. S usměvem dnes vzpomínáme na akce komposty, kukuřici za každou cenu, s rozhořčením na úředně omezované brakování krav chovu schopných, na potíže s dodávkami telat i skotu. Ještě neraději vzpomínáme na násilné zásahy při přesvědčování zemědělců o výhodách společného hospodaření, které správnou družstevní myšlenku přímo zneuctily.

To vše patří minulosti. Dnes tu stojí ekonomicky silný družstevní celek, který je silný i politicky, jak ukázaly události minulého roku. Polednový vývoj přispěl k tomu, že družstevní rolník je daleko více uznáván v socialistické společnosti, než tomu bylo dříve. Práce zemědělců byla uznána a oceněna vedoucími politiky strany i prezidentem republiky.

Po čem jsme léta volali, se nám splnilo, rozvoj a řízení družstva máme plně v rukou; teď záleží na každém z nás, jak svou poctivou prací přispějeme k dalšímu rozkvětu družstva.





z kroniky JZD

1949

29. dubna se sešel přípravný výbor: předseda Max Lindovský, místopředseda Josef Vidlák č. 42, jednatel Jan Havrlant, členové Olga Bie-nerová, Josef Herman č. 111, Jan Lichovník, Josef Pavlík, Josef Richter, Anna Stalcerová, Bohuslav Vidlák a vyslechli referát zástupců ONV o důležitosti a ukolech JZD. Podepsali přihlášky do JZD kromě Lichovníka, Pavlíka, Rihtra a Boh. Vidláka.

V červnu se usnesli zakoupit hospodářské stro-je, též první traktor, na půjčku 400 tisíc Kčs /staré měny/ u okresní spořitelny v Bílov-
ci. V září převzali farní pole, 9 ha obse-
l Josef Vidlák pšenicí, strojníkem se stal Mi-
lislav Klos. Převzaty byly i tři ha farních
luk. Počet členů 17 /z toho 7 žen/.

1950

Max Lindovský přestal navštěvovat schůze,
v červnu vystoupil Josef Vidlák a předsedou
byl zvolen František Voznička. Zakoupené stro-
je převzala STS Klimkovice.

Velkou a užitečnou akcí bylo zřízení družstevní prádelny v adaptované farní hospodářské budově. Práce organizovala Anna Stalcerová. Prádelna byla otevřena 7. října a pralo v ní 30 rodin. Hospodářkou byla Anna Honová č. 115. Pokladníkem JZD byl Rudolf Lindovský starší č. 29.

1952

Předsedou byl zvolen Jan Havrlant, místopředsedou František Voznička, jednatelem Josef Herman č. 111. Tímto rokem končí přípravné období, vyplněné střídáním funkcionářů i členů. V účetnictví vypomáhali v těchto letech Konrád Stržížik, Miroslav Smrček z ONV a Jan Stanovský.

K 31. 12. 1952 činil investiční úvěr na stroje ve staré měně 16 500,- Kčs, hodnota staveb, strojů a náradí 120 000,- Kčs, hotovost v pokladně a bance 20 831,- Kčs.

1953

V Rudém právu byl uveřejněn článek, v němž Antonín Balner a Rudolf Schindler st. byli označeni za kulaky a nepřátele socializace vesnice. Oba pak vstoupili do JZD a s nimi 13 zemědělců a kovorolníků /též Ondřej Kubečka z Karlovic se synem/. Z členství byli propuštěni bezzemci, když se zavázali, že budou nadále v družstvu pracovat. Rolník Ervín Boháč a zahradník Max Lindovský byli povoláni k " mimořádnému vojenskému výcviku".



Předsedou a agronomem byl zvolen Antonín Balner, místopředsedou a zootechnikem Rudolf Schindler st., účetním Jan Stanovský, skladníkem Josef Herman č. 74, jednatelem Jan Havrlant, členkami představenstva Olga Bienerová, Anna Honová a Anna Stalcerová.

Revizní komise: Josef Herman č. 111, Václava Blatecká, Josef Murcek a Karel Šindler.

Slatinské JZD se stalo družstvem III. typu, v březnu odhlasovalo hospodářskotechnickou opravu půdy a sdružilo krávy v hodnotě 97 500 Kčs. 20. srpna byly rozorány meze na Velkém okruhlíku a na Záhumení. Zásahu na tomto kroku k socializaci vesnice mají předseda ONV Miloslav Klos a předseda MNV Josef Herman.

Prvními ošetřovatelkami dojnic byly Anna Havrančová, Irma Ocásková, Otilie Schindlerová, Anna Stalcerová; vepře krmila Anna Honová. O zdravotní stav ošetřovatelek pečoval obětavě primář bílovecké nemocnice Dr. Pahuta, který převzal nad naším JZD patronát.

V červu byly od zemědělců převzaty stroje v hodnotě 237 820 Kčs /staré měny/.

1954.

Byly převzaty koně, v dubnu a květnu postavena drůbežárna na zahradě u Blateckých, 13. listopadu byly ustájeny krávy v adaptovaném krajinu u Schindlera. První společný pracovní kolektiv: Bienerová Olga, Kleinová Josefa, Ocásková Irma, Schindlerová Otilie, Sindlerová Zdenka, Stalcerová Anna, Schindler Rudolf mladší.



1955

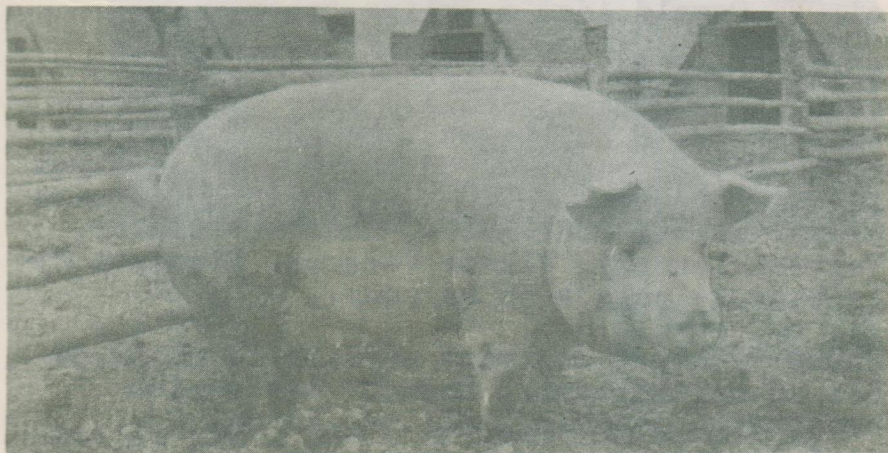
Změna ve funkcích: místopředseda a skupinář Josef Herman, zootechnik Karel Sindler. Poživatnictví převzala po Anně Stalcerové Zdenka Honová.

V investiční výstavbě došlo ke sporu mezi předsedou Balnerem, který chtěl stavět vepřín na staveništi dnešního střediska na Pláňném poli, a mezi funkcionáři KSC. Ti prosadili své a donutili družstvo stavět na záhumní Klementa Bohuše, na místě nevhodném pro vepřín i výmlatové středisko.

Patronát nad JZD převzal závod Koh-i-noor Bílovec a byl v dalších letech dobrým pomocníkem /1955 - 1961/. Předtím byl patronem OKR.

Při polních pracích se osvědčil traktorista STS Adamec z Hrabství.

Stav členů 37, výměra 116 ha, roční dojivost 2 351 litrů, odměna 21 Kčs na PJ a naturálie v hodnotě 8,13 Kčs.



1956

Slavnostní výroční schůze se zúčastnilo v lednu 1956 čtrnáct předsedů okolních JZD, ředitel patronátního závozu inženýr Otakar Gryga a hodně zástupců úřadů. Průběh schůze byl filmován pro ostravskou televizi.

Výnosy tohoto roku byly pěkné: obiloviny 22 až 27 q, hrách 24, řepka 20, len stonky 27, semeno 7, brambory 250, řepa 450 q/ha. Dojivost na krávu 2600 litrů. Hodnota PJ 23 Kčs a 7,25 Kčs naturálie.

Naše družstvo bylo jedním z předních JZD bíloveckého okresu.

1957

Od července byla prováděna neúnavně denně agitace v zámecké kanceláři, aby se celá Slatina stala socialistickou obcí. Pro vstup do JZD přesvědčovali jednotlivé zemědělce a kovo-rolníky předseda VO KSC Vladimír Hon, úředníci ONV Osvald Adam a Julius Faber.

V září bylo do JZD přijato: ve Slatině 53 členů se 145 ha zemědělské půdy, v Karlovicích 36 se 76 ha, v Novém Světe 32 s 59 ha, na Ohradě 26 s 88 ha. Celkem 90 zemědělských závodů. Představenstvo bylo rozšířeno o tyto členy: Helena Bohdálková, Ladislav Cihlář, Vojtěch Lazecký, Viktor Večerek. Převzato bylo Dvorské pole s 55 ha půdy.

Dobré výnosy i dojivost zvýšily PJ na 32,36 Kčs /s naturáliemi/. Hodnota základních prostředků dosáhla 1 milionu korun.

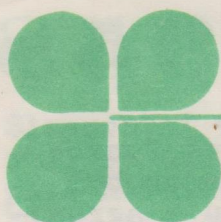
1958

Předseda Antonín Balner se vzdal své funkce pro zhoršený zdravotní stav, předsedou byl zvolen Josef Herman, místopředsedou a agronomek Klement Bohuš, zootechnikem Ervín Boháč. V roce 1959 převzal zootechnictví Jan Lichovník.



1959

Skončila práce STS a družstvo se muselo spoléhnout na svou mechanizaci.



Výškovice

Ve Výškovicích bylo započato s přesvědčováním zemědělců ke vstupu do JZD v zimě 1956. 21. února 1956 byl založen přípravný výbor a několik zemědělců podepsalo přihlášky. Nastaly jarní práce a zemědělci pracovali dál po staru, agitační kampan ustala a rozjela se zase po celostátním sjezdu JZD. Za pomoci rady ONV a OV KSC se po několikátýdenním přesvědčováním podařilo získat ke vstupu celou obec. Přihlášky byly podepsány 21. srpna 1957, celkem 42 zemědělských závodů s 56 členy.

24. srpna bylo zvoleno první představenstvo; Arnošt Richtár, předseda, členové Stanovský Jan, Říman Emil, Nikel Antonín, Havelková Anežka, Hruška Josef ml. Agronomem byl zvolen Josef Hruška mladší, zootechnikem Miloslav Mazur, skupinářem Emil Říman, skladníkem Cyril Stanovský, účetním Jindřich Ocásek, pokladníkem Eduard Prokop.

Podzimní práce již byly společné a část pozemků scelena v hony. V lednu 1958 bylo provedeno společné ustájení dojníc do sedmi větších stájí, vepři byli na čtyřech místech u družstevníků. Bylo usneseno postavit kravín a drůbežárnu. Družstevníci i ostatní občané se dali s chutí do práce a již 9. května 1958 bylo koupeno 350 kuřat. Staral se o ně pečlivě František Hula st. a v roce 1959 docílil nejvyšší snůšky v okrese - 189 vajec na 1 slepici.



V červenci 1959 bylo započato s kopáním základů kravína. Kopalo se ručně, pracovali skoro všichni občané i ženy a práce rychle pokračovala. Ve žních pomáhala STS, za zámkem se mlátilo na tři směny. Dodávky byly splněny v termínu, podmínka byla ukončena včas. Obec se umístila v soutěži na II. místě a získala odměnu rady ONV 3000 Kčs.

V listopadu převzal vedení stavby kravínu předseda MNV Ludvík Vavrečka. Při zdění pracovala skoro týden brigáda zedníků Okresního stavebního podniku v Bílovci, brigády místních občanů pracovaly i v neděli, zaměstnanci VZKG zajistili železo na stropní konstrukci, smontovali ji a koncem listopadu

byl kravin pod střechou. Tato stavba ukázala, co dovedou lidé, když se společně a s chutí pustí do práce. Za 5 měsíců byla provedena hrubá stavba od výkopu po zastřešení.

Zpočátku bylo v JZD hodně těžkostí, často jsme se u některých družstevníků setkávali s nepochopením, ale práce se dařila a také první výsledky společného hospodaření byly pěkné. V prvním roce bylo vyplaceno na PJ 18,- Kčs a naturálie 2,93 Kčs. V roce 1958 byl zvolen předsedou Ludvík Vavrečka, na výroční schůzi v lednu 1959 byl zvolen do čela JZD Josef Hruška ml., který řídil družstvo do konce března 1960, kdy došlo ke sloučení s JZD Slatina.



Strážka, zaměstnanci JZD a koncem listopadu

Počátkem ledna 1959 byl dokončen kravín a v něm ustájen skoro všechn skot. Nastaly nové potíže se získáváním žen k ošetřování dobytka. Funkcionářům se zpočátku nepodařilo přesvědčit ani jednu družstevnici. Teprve na schůzi představenstva 11. 5. 1959 oznámil předseda MNV, že se přihlásila kompletní četa: Amálie Jedličková, Marie Niklová, Emilie Ocásková, Zdenka Pechová, Ludmila Římanová, Amálie Stanovská, Zdenka Stanovská.

Do žní byla provedena adaptace sýpky na 80 tun obilí.

Koncem roku 1959 bylo ve stavu 98 kusů hovězího dobytka, 110 prasat, z toho 10 prasnic a 305 slepic.

Budovy a stavby: montovaná drůbežárna, kravín, sýpka, vrtaná studna. Větší stroje: mlátička M 90, lis na slámu, senomet, 2 traktory s příslušným přídatným zařízením, výkonný šrotovník. Hodnota PJ 1959: 20,- Kčs, 1,5 kg zrnin, 1 kg brambor.

Do roku 1960 vstupuje družstvo s plánem postavit montovanou ocelovou kůlnu a výmlatové středisko, žádat povolení stavby vepřínu. Stavba kůlny byla započata na jaře 1960.

Z rozhodnutí vlády ČSSR byly od 1. 4. 1960 provedeny rozsáhlé územní změny v krajích a okresích. Bílovecký okres byl zrušen, obec byla připojena k okresu Nový Jičín. V té době se národní výbory a VO KSC ve Slatině a ve Výškovcích dohodly na sloučení obou obcí. Došlo rovněž ke sloučení obou JZD, které členská schůze JZD ve Výškovcích schválila 30. března 1960 za přítomnosti 43 členů. Do společného představenstva ve Slatině byl

zvolen Miloslav Mazur a Stanovský Jan, do re-
vizní komise Rudolf Osmánek a Miroslav Rich-
ter.

Končí krátká, ale bohatá činnost JZD ve Výš-
kovicích, které přes počáteční obtíže dosáh-
lo v krátké době pěkných výsledků. Pracovní
elán družstevníků - hlavně žen dokázal, že
společná práce přináší pěkné výsledky.



1960

Po dlouhém jednání došlo ke sloučení JZD Slatina a JZD Výškovice v JZD 1. máj. Výměra půdy 665 ha zemědělské, 544 ha orné. Ekonomem byl zvolen Radimír Murcek /1960 - 1963/, mechanizátorem Bedřich Ocásek, předsedou revizní komise František Satek. O žních začal pracovat nový agronom ing. Rostislav Vajda /1960 - 1965/.



1961 • 1962

Nadřízené orgány se pokoušely přesvědčit družstevníky o výhodách hospodaření ve větším celku. Měla být sloučena JZD Bítov, Lubojaty, Tísek, Slatina. Představenstvo, ani družstevníci k tomu souhlas nedali.

Počasí roku 1962 bylo velmi nepříznivé, studené a deštivé jaro, suché léto se zhoubným lijákem, takže výnos brambor byl jen 60 q, řepa 160 q, kukuřice 122 q na jeden ha.

Patronátní závod: Okresní stavební podnik Bílovec.

1963

Nedostatečná krmivová základna z minulého roku způsobila výpadek plánovaných tržeb v živočišné výrobě 465 tisíc Kčs.

Z 220 členů bylo 60 % starších 46 let; 60 pracovalo v živočišné výrobě a na pole bylo třeba shánět lidi u autobusů při příjezdu ze zaměstnání.

Patronátní závod: Důl Petr Bezruč a Důl Trojice.

V NHKG nastoupili do závodní dopravy naši tři traktoristé a ve všech letech až dosud nám tržby z dopravy nadlepšují hodnotu PJ.

Po nechutných schůzích byly od Slatiny od-
loučeny Karlovice a připojeny k Tísku, obec
i JZD. Výměra půdy klesla na 595 ha země-
dělské a 494 ha orné.

1964

27. června tragicky zahynul veselý, ochotný
a příčinnivý Ervín Boháč ve věku 23 let.
Zachranoval před bouří seno v Keřkách a byl
i se svými dvěma ušlechtilými koni zasažen
bleskem.



1965

Ro předsedovi Hermanovi, který svou funkci zastával od roku 1958, byl předsedou zvolen Ladislav Cihlář.

Byl to rok kritický, tolik jarních dešťů nemá pamětníka. Brambory se sadily 70 dní /od 17. dubna do 1. července/. Výnosy obilí 17 až 21 q, brambory 93 q, seno a siláž špatné jakosti.

Kromě traktorů v NHKG začalo vydělávat nákladní auto ve VŽKG.



1966

Výsadba brambor byla tentokrát provedena za 14 dnů /v termínu od 9. dubna do 4. května/. Koncem června a celý červenec přšelo, proto bylo seno sklíženo vysokotlakým lisem.

Drůbežářka Marie Lichovníková docílila snůšky 176 vajec, Bohumila Kadulová 151 kusů za 220 dní a odchovala 2200 kuřat.

Hlavní účetní po Janu Stanovském byla zvolena Libuše Melecká ze Staré Vsi, agronomem dosavadní skupinář Ladislav Bohuš.

Patronátní závod zajistil opravy elektro-technické, takže ustaly stížnosti požárníků na nebezpečná místa možných požárů.

1967

Kravín Nový Svět docílil doживosti 2480 litrů na krávu, u jalovic bylo docíleno přírůstků 43 dkg, syntetický výkrm býků 70 dkg, přírůstek býků u Julie Richtárové 82 dkg. Snůška vajec na Novém Světě 193 kusy od jedné slepice.

1968

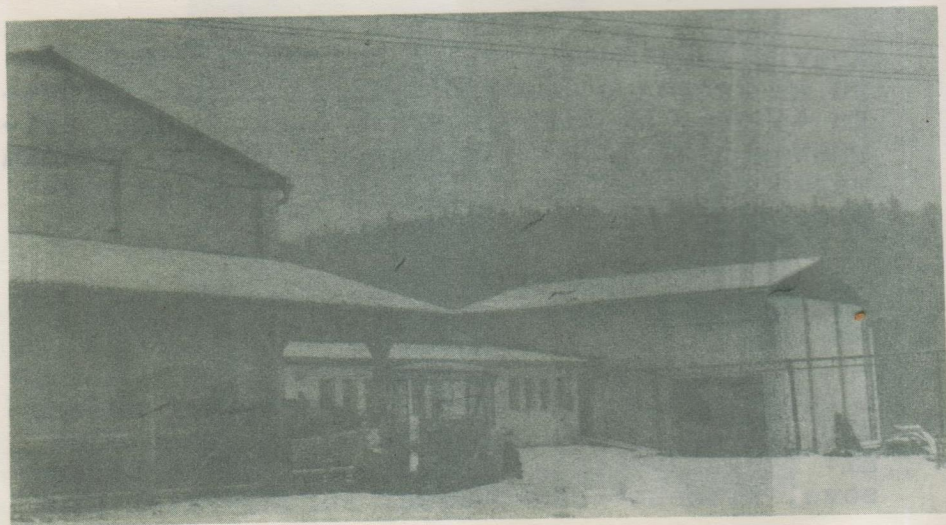
V roce, kdy se dovršuje 20 let trvání našeho JZD, řídí družstvo představenstvo ve složení: Ladislav Cihlár, předseda, Amálie Berkusová, Klement Bohuš, Josef Furch, Pavel Lin-

dovský, Miloslav Mazur, Bedřich Ocásek, Jan Stanovský /Výškovice/, Anna Stalcerová.

Revizní komise: Bohuslav Jedlička, Ervín Boháč, Josef Herman III, František Murcek, Josef Pavlík.

Agronom Ladislav Bohuš, zootechnici Jan Lichovník, Anna Vajdová, mechanizátor Bedřich Ocásek, vedoucí opravář Rostislav Boháč, zahradník Max Lindovský, skladníci Josef Herman 74 a Cyril Stanovský, skupináři Josef Furch, Pavel Lindovský, Miloslav Mazur, Anna Sklenářová /po dobu nemoci Klement Bohuš/, pokladnice Amálie Berkusová, účtárna Libuše Melecká, Drahomíra Stanovská, Marie Stanovská, hospodářka Helena Rusková.

Sociální komise: Amálie Berkusová, Marie Stanovská, Anna Bučková, Bohumila Kadulová a Františka Široká.



Dodávky v roce 1968: 428 tisíc litrů mléka,
312 tisíc vajec, 67 q telat, 608 q skotu,
690 q vepřů, 36 q drůbeže.

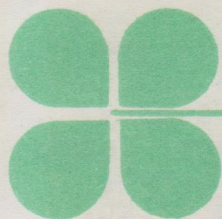
Družstvo je upevněné, rezervní fond k 1.
lednu 1968 činil 888 tisíc Kčs, dále bylo
uloženo 200 000 Kčs jako zvláštní vklad,
čili rezerva přes milion korun.





Končí 20 let trvání družstva, doba ve vývoji lidské společnosti krátká, ale pro naši generaci závažná. Zapomeneme na všechny křivdy a věřme ve šťastnou budoucnost. Važme si dobrých funkcionářů, kteří svůj život, své osobní pohodlí obětovali službě celku. Važme si dobrých pracovníků, mužů, žen i mládeže, kteří pomáhají budovat lepší život příští generace. Vděčně budeme vzpomínat všech důchodců a důchodkyn, kteří by už zasloužili si odpočinout, ale nemohou, dokud nebudou vystřídáni. Voláme Vás, mladé, na naše místa.





výhled rozvoje

V rostlinné výrobě zaměříme se na výrobu zrnin, hlavně pšenice, a to jak rozšířením ploch, tak zvyšováním průměrných hektarových výnosů. Tím pomůžeme v celostátním měřítku řešit t. zv. obilní problém, dosáhneme soběstačnosti v jaderných krmivech. Pro živočišnou výrobu zajistíme dostatek kvalitních objemných krmiv.

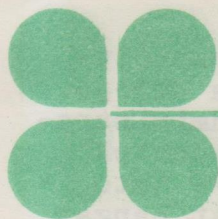
Největším zdrojem příjmů v živočišné výrobě bude nadále výroba mléka. V této produkci jsou ještě velké rezervy. Dáváme si za úkol dosáhnout do roku 1970 nejméně 2800 litrů mléka od jedné krávy. Ve výrobě vepřového masa docílit přírůstku 50 dkg na kus a den. V roce 1969 zrušíme chov nosnic - bude to první krok ke specializaci. Děláme to pro nedostatek jaderných krmiv a nízkou rentabilitu výroby. Živočišnou výrobu budeme nadále orientovat podle rentability určitého druhu a podle vývoje cenové politiky na trhu.

Mechanizace: v roce 1969 zavedeme mechanizovanou linku na sklizen sena nákupem nových strojů v hodnotě 120 tisíc Kčs. Do roku 1971 zmechanizovat sklizen brambor, třídění a paření. V dalších letech postavit stabilní poskliznovou linku na upravu zrnin včetně sušení.

Investiční výstavba: v roce 1969 dokončit výstavbu dílen, obezdění hangaru na stroje. V měsíci červnu zahájit výstavbu administrativní budovy JZD a dvou bytových jednotek v hodnotě 700 tisíc Kčs. V roce 1970 tuto akci dokončit, V roce 1971 vybudovat hangar pro linku na upravu zrnin a stabilní sušičku s možností sušení jetele a vojtěšky. V dalších letech provést výstavbu centrálního skladu sadbových brambor a druhé etapy kravína s teletníkem.

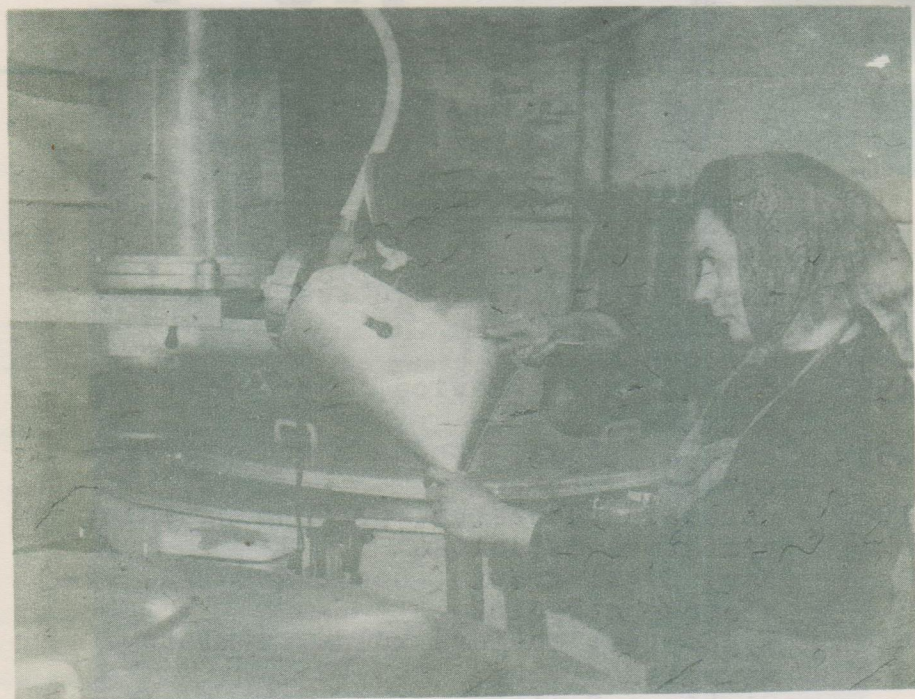


Pracovník
Křídla, dopravník zrna ústředí, třep-
číslo 30, nákladní auto B21



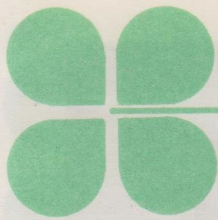
stroje a dopravní prostředky

- 1951 - traktor
- 1954 - výfuk sena, řezačka výfuková
- 1957 - 2 traktory Z, traktor DT 54 a S 35
- 1958 - senomet, řezačka výfuková, auto V3S
- 1959 - mlátička, senomet
- 1960 - dieselmotor, 2 čpavkovače, mlátička, zrnomet, 2 traktory
- 1961 - motorové žací lišty, dojičky N. Svět, Výškovice, traktor
- 1962 - žací řádkovač, vyoravač brambor, kovová síla, dojičky Slatina, traktor
- 1963 - nakladač hnoje, zrnomet, vodní kotel zahr., fekální vůz, traktor RS 09
- 1964 - motorové žací lišty, vyoravač brambor, nakladač píce, cepový sklizeč, 2 ventilátory, traktor DT 54
- 1965 - nakladač hnoje, rozmetadlo hnoje, kombajn SK4, lis na slámu, cepový sklizeč, traktor Z, traktor S 50, auto S5T
- 1966 - 2 sazeče brambor, rozmetadlo, samovažáč, žací řádkovač, stohovací elevátor, dopravník slámy, řezačka RVM, cepový sklizeč, soustruh, traktor 40-11, traktor S 50
- 1967 - dopravník zrna šnekový, transportér s gumovým pásem, secí stroj, čistička obilí Petkus, zrnomet, vysokotlakový lis, auto T 138, přívěs valníkový automobilový, traktor Z 3011
- 1968 - kombajn SK4, řezačka, dobytčí váha, dopravník balíkový, sušička obilí Kuzbas, dopravník zrna šnekový, traktor Z 30, nákladní auto S5T



1961 - chrbátová a mostná vlna na Orade, středisko: Ústřední kůlna, Vyškov





investiční výstavba

- 1954 - adaptace kravínu, drůbežárna
- 1956 - vepřín zděný
- 1957 - ocelová kůlna
- 1958 - drůbežárna Výškovice, 2 drůbežárny
Nový Svět
- 1959 - kravín, sýpka, studna a vodovod Výškovice
- 1960 - Ohrada: drůbežárna, porodna prasnic,
výmlatové středisko
Nový Svět: kravín, ocelová kůlna, výmlatové středisko
Výškovice: ocelová kůlna, výmlatové středisko
Slatina: Ocelová kůlna, výmlatové středisko
- 1961 - drůbežárna a mostní váha na Ohradě,
porodna ve výškovicích
- 1962 - garáže, kovová sila, /meliorace/
- 1963 - OMD na Ohradě, silážní jámy v Novém Světě a Výškovicích
- 1964 - silážní jámy na Ohradě a ve Slatině
- 1965 - dřevěný vepřín a mostní váha ve Slatině
- 1966 - čerpací stanice, /meliorace/
- 1967 - /meliorace/, opravy budov, cest a mostků
- 1968 - kravín, opravy budov, cest



ukazatelé růstu JZD

1953 57

V tisících Kčs

Základní stádo	51	157
Stavby a budovy	10	675
Stroje a dopravní prostředky	61	146
Náradí a jiné	15	18
Základní prostředky celkem	189	999
Investiční úvěr	79	444
Rezervní fond	x	x
Tržby živočišné	61	428
Tržby rostlinné	46	109
Za dopravu a služby	66	113
Tržby a výnosy celkem	224	695
Náklady na výrobu	126	270
Odměny /s natur./	115	359
Počet členů	33	38
Stálých pracovníků	21	22
Zem. půda v ha	153	125
Počet ha na 1 pracovníka	5,5	4,8
Odměna na 1 ha zem.p. Kčs	753	2876
Odměna na 1 PJ /nat. a prem.	17,76	31,36

jen některé zajímavé položky

1958		1959		60	1968
Slatina	Výškov.	Slat.	Výšk.		
769	223	817	229	1287	x
821	46	892	554	2752	4008
320	89	498	132	831	2139
28	10	55	19	92	69
1943	574	2570	935	5587	6264
695	301	682	412	1311	1906
14	24	47	12	165	888
1156	266	1392	370	2235	3178
524	110	482	116	798	938
161	12	226	18	248	1059
1850	393	2262	528	3456	5178
638	116	750	140	1342	2031
1131	228	1170	314	1551	1935
151	43	161	58	226	198
123	31	136	30	158	104
509	128	526	128	665	595
3,3	4,2	3,7	4,2	3,7	5,7
2223	1781	2223	2450	2332	3250
26,36	20,93	26,06	23,06	22,52	25,80

ukazatelé růstu

JZD

Jan Němec

číslo	Výškovice	Slatina	Výškovice
1	100	100	100
2	105	105	105
3	110	110	110
4	115	115	115
5	120	120	120
6	125	125	125
7	130	130	130
8	135	135	135
9	140	140	140
10	145	145	145
11	150	150	150
12	155	155	155
13	160	160	160
14	165	165	165
15	170	170	170
16	175	175	175
17	180	180	180
18	185	185	185
19	190	190	190
20	195	195	195
21	200	200	200
22	205	205	205
23	210	210	210
24	215	215	215
25	220	220	220
26	225	225	225
27	230	230	230
28	235	235	235
29	240	240	240
30	245	245	245
31	250	250	250
32	255	255	255
33	260	260	260
34	265	265	265
35	270	270	270
36	275	275	275
37	280	280	280
38	285	285	285
39	290	290	290
40	295	295	295
41	300	300	300
42	305	305	305
43	310	310	310
44	315	315	315
45	320	320	320
46	325	325	325
47	330	330	330
48	335	335	335
49	340	340	340
50	345	345	345
51	350	350	350
52	355	355	355
53	360	360	360
54	365	365	365
55	370	370	370
56	375	375	375
57	380	380	380
58	385	385	385
59	390	390	390
60	395	395	395
61	400	400	400
62	405	405	405
63	410	410	410
64	415	415	415
65	420	420	420
66	425	425	425
67	430	430	430
68	435	435	435
69	440	440	440
70	445	445	445
71	450	450	450
72	455	455	455
73	460	460	460
74	465	465	465
75	470	470	470
76	475	475	475
77	480	480	480
78	485	485	485
79	490	490	490
80	495	495	495
81	500	500	500
82	505	505	505
83	510	510	510
84	515	515	515
85	520	520	520
86	525	525	525
87	530	530	530
88	535	535	535
89	540	540	540
90	545	545	545
91	550	550	550
92	555	555	555
93	560	560	560
94	565	565	565
95	570	570	570
96	575	575	575
97	580	580	580
98	585	585	585
99	590	590	590
100	595	595	595

Vydalo představenstvo JZD
Slatina - Výškovice
k 20. výročí založení družstva v roce 1969

