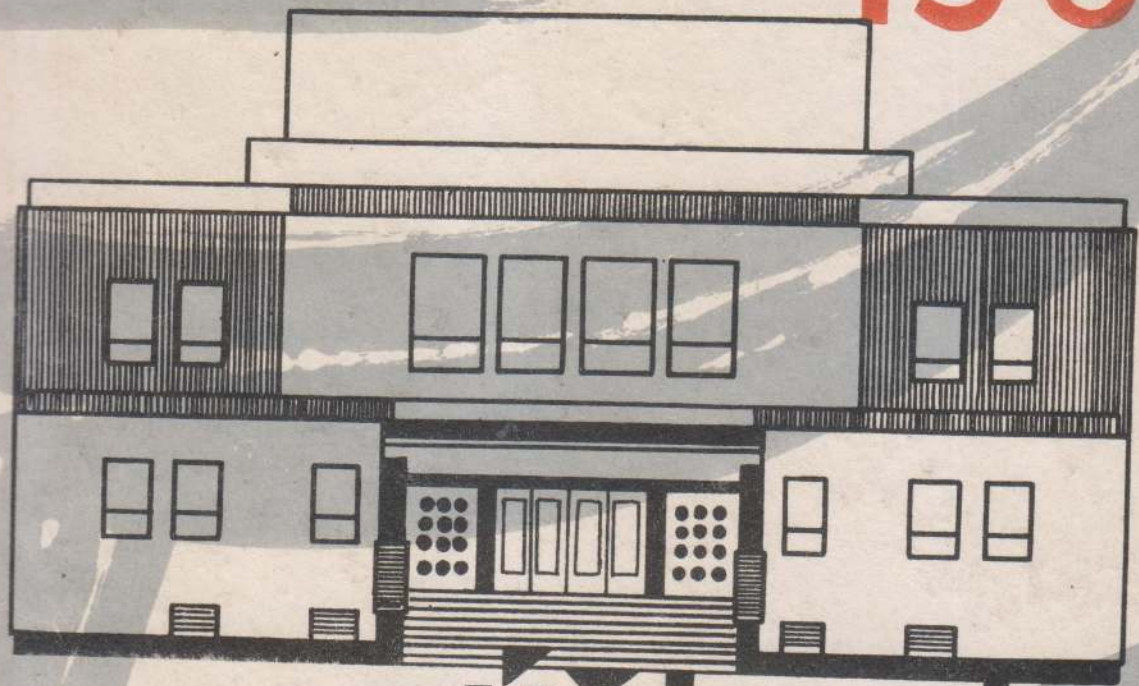


1966



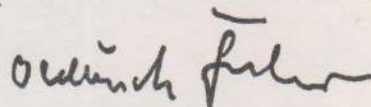
slatina
výškovice
ohrada
nový svět

Z dopisu Dr. Oldřicha Šulěře
spisovatele z Ostravy

motto:

..... tenkrát jsme chodili po prázdné ploše a viděli jsme skutečně jen tu prázdnou plochu, zatím co Vy jste už měli před očima velmi konkrétní představu kulturního domu. Při-
znávám se, že jsem tak docela Vaším nadšeným slovům nevěřil, protože mám trochu potuchy o tom, kolik houževnatosti, vyřizování finanč-
ních prostředků a konečně i rukodělného úsilí si realizace takového snu vyžádá, obzvláště v podmínkách venkovské obce. Jak vidět, vždycky jen odhady a předpoklady nemusí mít pravdu - lidské nadšení skutečně někdy dovede vykonat zdánlivě nemožné - tím více mne těší Váš úspěch a věřte, že Vám opravdu z celého srdce gratuluji.

Srdečně Vás zdraví



V Ostravě 18. listopadu 1966

ČESKOSLOVENSKÝ

STÁTNÍ SOUBOR PÍSNÍ a TANCŮ

nositel
řádu
práce

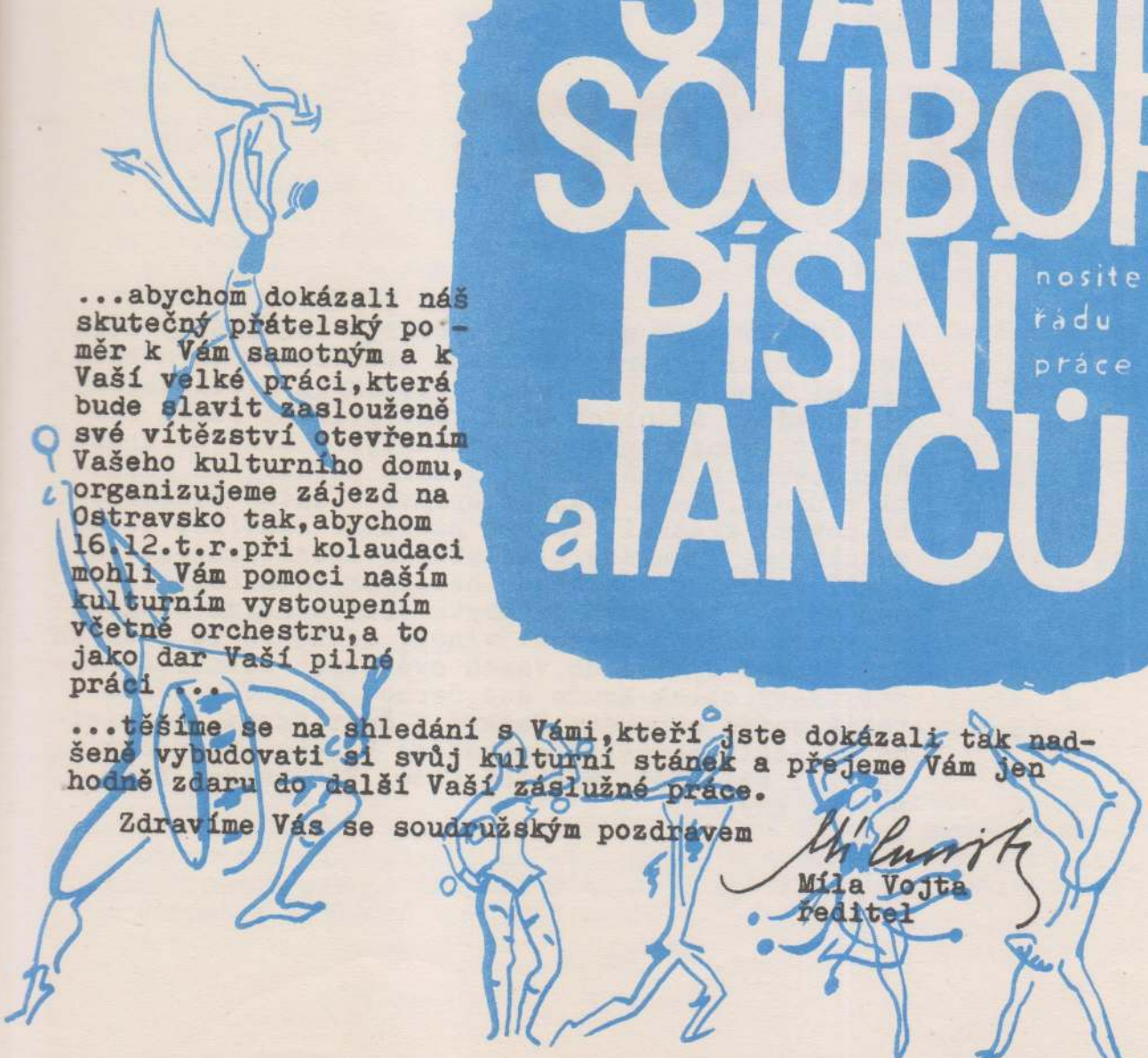
Praha 20.listopadu 1966

...abychom dokázali náš skutečný přátelský poměr k Vám samotným a k Vaší velké práci, která bude slavit zaslouženě své vítězství otevřením Vašeho kulturního domu, organizujeme zájezd na Ostravsko tak, abychom 16.12.t.r.při kolaudaci mohli Vám pomoci naším kulturním vystoupením včetně orchestru, a to jako dar Vaší pilné práci ...

...těšíme se na shledání s Vámi, kteří jste dokázali tak nadšeně vybudovati si svůj kulturní stánek a přejeme Vám jen hodně zdaru do další Vaší záslužné práce.

Zdravíme Vás se soudružským pozdravem

M. Vojta
Míla Vojta
ředitel



Marie Žůrková
učitelka ZŠ ve Slatině

úvodem

Nikdo jiný nedovedl vytvořit ten krásný obrazec, hýřící pestrými barvami lučních květů a sytou zelení jehličnatých lesů, protkaných světlezelenými chomáčky štíhlých bříz, než příroda sama. Souvislost lesních porostů přerušuje vlnící se krása družstevních lánů obilí. I malé potůčky se klikatí v údolí. Celá krajina oplývá v každé roční době novými krásami. To vše patří ke Slatině, jejíž katastr se rozkládá v malebně zvlněné krajině na úpatí Jeseníků, položené necelých 450m nad hladinou moře. Obec sama je kryta před drsnými severními větry mírnou terénní vlnou, odkud je za jasných dnů krásný výhled do všech světových stran. Je vidět tmavý oblak kouře nad černou Ostravou, všem tolik známé panoráma Beskyd i část území, patřícího už našim opavským sousedům. Můžeme zhlédnout i ostatní tři části vlastní obce, Výškovice, Nový Svět a Ohradu.

Celková výměra obce je 1 223,55 ha. Z této plochy připadá na ornou půdu 566 ha, louky 89 ha, zahrady 27 ha. Zastavěná plocha činí 15,5 ha. Lesy se rozprostírají na 470,5 ha půdy, vodní plochy 1,5 ha, necelý 1 ha neplodné půdy, zbytek téměř 40 ha slouží jiným účelům. Z celkové výměry obce je 311 ha katastru Výškovic, které byly sloučeny se Slatinou v jednu obec roku 1960.

Počet obyvatel v celé obci včetně osad dosáhl v současné době čísla 1 075. Z toho žije ve Slatině 592 obyvatel, ve Výškovicích 266, v Novém Světě 121, na Ohradě 96. Z celkového počtu obyvatel je 310 mladých do 18 let, 392 žen a 373 mužů.

Přestože v obci je dostatek pracovních příležitostí, zvláště v zemědělství, trvá v posledních letech útek do průmyslu, a to hlavně u mládeže. Největší část místních obyvatel pracuje v blízkém podniku Koh-i-noor Bílovec a Tatra Studénka. Poměrně velká část dojíždí do zaměstnání do různých podniků v Ostravě. Z toho nejvíce jich zaměstnávají Vítkovické železárny Klementa Gottwalda a Ostravsko-karvinský revír.

Za běžnými nákupy není třeba dojíždět do města, protože v obci je prodejna potravin, masných výrobků i textilu. Všechny tři prodejny, jakož i prodejna ve Výškovicích, jsou spravovány Lidovým spotřebním družstvem Jednota Nový Jičín. Na Nový Svět a Ohradu dojíždí pravidelně pojízdná prodejna Jednoty.

Vzhledem k tomu, že značná část obyvatel je zaměstnána mimo obec, vzniká větší náročnost na dopravu do místa pracoviště. Spojení vyhovuje a je zajišťováno autobusy ČSAD v dostatečném množství. Obcí projíždějí autobusy směrem: Opava - Bílovec - Nový Jičín, Výškovice - Bílovec, Bílovec - Těškovice - Opava, Skřípov - Studénka, Slatina - Ostrava. Nutno konstatovat, že autobusové spojení s Opavou je mnohem výhodnější než spojení s okresním městem Novým Jičínem.

Tuto nevýhodu polohy obce na samém okraji okresu vyvažuje opravdu krásné a zdravé prostředí, v němž žijeme, možnost spojení se zdroji obživy i zábavy. Každý z našich občanů může aktivně plnit své povinnosti vůči naší socialistické společnosti a čerpat z výsledků společné práce.

Pověst o založení



CYRILKA

Podle "Památníku", vydaného sborem dobrovolných hasičů ve Slatině v roce 1928 upravil Jiří Hon.

Dle bájných vyprávění předešlých pokolení vtrhl prý do krajů slezských v dávných dobách kmen avarský, Vendové, který krajiny zpustožil a natropil velikých škod. Proti Vendům byl prý vyslán z Olomouce pán Zlatnický. Svým vojskem napadl Vendy v krajině, kde leží dnešní obec Slatina, porazil je a s bohatou kořistí se navrátil do Olomouce. Po vítězství byl pán Zlatnický u krále křivě obžalován a uvržen do vězení. Král dal panu Zlatnickému dvě možnosti. Buď doživotní žalář, nebo návrat do kraje, kde porazil Vendy a který bylo nutno zúrodnit. Pán Zlat-

nický přistoupil na druhý návrh, sezval své věrné válečné druhy a usídlil se s nimi v místech dnešní obce Slatiny, která je podle rodu Zlatnických nazvána Slatinou.

Tato pověst o původu názvu Slatina je vzhledem k zásadním nesrovnalostem ve slovních základech obou slov - Zlat.. a Slat.. - málo opodstatněná. Daleko pravděpodobnější bude odvození názvu obce Slatina od bažinatých ploch v okolí obce, hlavně v leších mezi Slatinou a Ohradou - Hrabstvím a Skřípovem. /Bažina = slatina/.

Rod Zlatnických prý panoval v obci 120 let a zlatničtí pánové se svým vojskem doprovázeli krále na všech jeho válečných výpravách. Byli pohané a k uctívání postavili tři modly: MARETU pro děti a starce, KOZCIČOČU pro vojáka a ZLATNICU pro svůj rod. Těmto modlám se kláněli a uctívali je ohněm při úplňku měsíce. ZLATNICU uctívali dýmem z vlasů a nehtů.

Rod Zlatnických byl vystřídán rodem Jankovských z Vlašimi, kteří byli již vyznavači víry křesťanské. Prvý pán, Cyril Jankovský z Vlašimi, byl prý pokřtěn u kapličky, která dosud nese název Cyrilka, vlastní rukou křesťanského misionáře Cyrila.

Slovanští věrozvěstové, Cyril a Metoděj, posláni na Moravu Byzantským císařem Michalem III., užívali při bohoslužbách slovanského jazyka, pro náš lid srozumitelného a vytvořili základy slovanského písemnictví. To je historická skutečnost. A jestliže naším krajem procházeli a což prý dosvědčují také t. zv. "Cyrilské kříže" a jeden z nich, nalezený při výkopu studny ve Staré Vsi a umístěný u hlavní silnice v zahrádce p. Šaraty, pak nejen Slatina, ale i Stará Ves má základ ryze slovanský.

Rod Jankovských z Vlašimi byl panstvím na Slatině asi 300 let. Bedřich Jankovec z Vlašimi prý roku 1241 s hrstkou statečných bojovníků vytáhl proti Tatarům a padl i se svými vojáky v lese u Podvihova. Tento les se podle této pověsti nazývá dosud Jankovec.

Ve třináctém století prý spravovali Slatinu Templáři z Hradce. Obec byla nájezdy Tatarů velmi zpusťována, kostel spálen a rozbořen. Rod Templářů z Hradce velice vysával poddané. Roku 1314 vystavěla nový zděný kostel nová vrchnost obce, pani z Kravař, držením na Slatině asi 120 let. Toto panstvo

vedlo v obci pořádek. Duchovnímu správci slatinskému, který v té době spravoval 6 666 duší, darovali páni z Kravař 925 korců pšenice a tolikéž žita. Pánové z Kravař při odstěhování a zřeknutí se panství ve prospěch pokrevně příbuzných pánů z Laryšů, oddělili Starou Ves od Slatiny a přidělili ji kanovníctví fulneckému.

V patnáctém století za panství Laryšů byla obec Slatina zpus- tošena Husity, kostel a zámek vypálen. V té době byl zámek pře- ložen z "dolní" na "horní" zahradu a ze základu znovu vybudován. Poddaní museli mnoho robotovat a platit velké daně své vrehnos- ti. Často bylo v obci slyšet pláč a nářek poddaných.

Tolik tedy pověst o založení obce Slatiny.

Dr. Adolf Turek

slatina očíma historika

Slatina náleží podle svého názvu i podle sídelně-zeměpisného typu /půdorys návesní, plužina délková/ k nejstarším českým vsím na Opavsku. Teprve roku 1480 byla připojena spolu s fulneckým panstvím k Moravě a stala se tak enklávou, která byla až do roku 1918 zastoupena na moravském zemském sněmu, avšak v záležitostech veřejné a soudní správy náležela k soudnímu okresu Bílovec /od r. 1850/. Přesné prameny doložené zprávy o vsi máme až od poslední třetiny čtrnáctého věku.

Roku 1371 prodal Drslav z Kravař, pán na Fulneku a Bílovcích, bíloveckým měšťanům nějaký dvůr u Slatiny. Dvůr snad později zpustl, ale Bílovečtí měli u Slatiny nějaké polnosti ještě roku 1433. Část vsi spolu s několika usedlíky v Tisku tvořila již tehdy malý alodní stateček.

Po pánech z Kravař vystřídali se na něm v letech 1420 - 1505 vladykové, kteří se psali podle Deštného, Vřesiny, Studénky a Bítova, mezi lety 1522 - 1536 patřil pánům z Bobolusk a v letech 1561 - 1578 k panství bíloveckému /3 usedlosti/. Většina vsí s tvrzí /přestavěnou asi počátkem osmnáctého století na zámek/, dvorem a kostelem byla od sklonku čtrnáctého století lénem fulneckého panství, které drželi Studénkové ze Slatiny původně patrně s povinností doprovázeti fulneckého pána do boje s několika jízdními. Z nich Jan Studénka /1440 - 1477/ byl velkým příznivcem zdejšího kostela.

Když roku 1461 prodal "Kút mezi rolemi staroveského rychtáře a Jakuba Klečky ze Slatiny kromě dvou rybníků až k potoku i se Zábřehem"

Mikuláši Kučerovi ze Staré Vsi, osvobodil ho od všech desátků, platů i robot z této role za roční plat 4 grošů ke slatinskému kostelu. A roku 1468 zavázal slatinského poddaného Mikuláše Kudlíka odváděti ročně funt vosku ke slatinské faře. Vdova jeho vnučka Jiřího Markéta Laryšovna ze Lhoty se marně mezi lety 1560 -



ZÁMEK

1567 pokoušela vymaniti se z manského poměru k fulneckému panství. Roku 1588 přešlo prodloužené panství přímo k Fulneku, ale roku 1592 odkoupil Slatinu celou jakožto samostatný stateček Šalomoun Moš z Bittendorfu.

Dalšími majiteli byli 1600 Jan mladší Sedlnický z Choltic, 1602 jeho vdova Helena Bruntálská, dávkyně zvonu z roku 1615 s českým nápisem pro zdejší kostel, 1616 Beneš Pražma z Bílkova, kterému byla Slatina pro účast na stavovském odboji konfiskována roku 1622, pak rodina Lesotů ze Stéblova, 1635 rodina Tharoulova. Roku 1660 byl válkou zničený a prodloužený statek prodán Jindřichu Václavovi Halamovi z Jičina, jehož rodina se tu udržela do roku 1720. Dalšími majiteli byli Eliška Mošovna z Bittendorfu roz. Rosenthalová, 1722 Jan Jindřich Kretschmer ze Stolzenheimu, 1726 Leopold Liechnovský z Voštic, 1733 rodina Guerinova, 1741 Maxmilián svobodný pán Sobek z Kornic, který roku 1765 postoupil statek své choti Karolině Josefě roz. Rogojské z Rogozniku, 1772 nabyla jej rodina Malabaylova z Canalu, 1833 Ludvík z Baillon, 1847 rodina šlechticů Mannerů z Mannern, 1894 rodinarodina Richterova, 1903 Mořic Lampel, 1904 Karel Dobner z Dobenau a 1910 koupila statek, jenž měřil kolem roku 1870 celkem 391 ha, 1912 jen 319 ha, z toho 196 ha lesa, obec Slatina. Bývalý zámeček se stal sídlem obecního úřadu. Někteří z bývalých majitelů panství v 17. a 18. století a zajisté i z doby starší jsou pochováni v kryptě zdejšího kostela.

Slatinský kostel "Nanebevzetí panny Marie" vznikl určitě před husitskými válkami. Patronát a kolatura náležela původně držitelům statku. Koncem šestnáctého století byl v rukou luterských kněží, z nich Albrecht Taraska z Levice byl slovenského původu. Od roku 1631 do roku 1784 působili tu jako duchovní správci většinou členové augustiniánského kláštera ve Fulneku a pak světští kněží.

Sled duchovních lze od roku 1510, respektive od roku 1602 sledovati vcelku úplně. Spadaly sem filiální kostely ve Staré Vsi a dlouho i v Děrném, dále sem byly přifařeny Bílov, Tísek, Bravinné, Jílovec, od sedmnáctého století znovu vysazené Výškovice, dále Ohrada vzniklá jako nová obec na lesních pozemcích slatinské vrchnosti mezi lety 1680 - 1700, nově vzniklé Karlovice,

těsně před rokem 1765 vybudovaný Nový Svět a posléze Nové Dvory u Bravinného. Učitel a škola se sice připomínají až roku 1690, lze však předpokládat jejich existenci ještě před třicetiletou válkou. Roku 1793 obnovena fara jako samostatná instituce; vlastnila tehdy 38 1/2 jitra lesa a téměř 23 jitra polností a luk.

O poddanských poměrech ve vsi nejme pro starší dobu podrobněji zpravení. Můžeme však předpokládat, že jako všude v našich zemích vzrostly i zde povinnosti rolníků, jakmile vrchnosti počaly od sklonku patnáctého věku hospodařiti ve větší míře ve vlastní režii, a že bylo pro zvýšenou potřebu pracovních sil omezováno stěhování poddaných.

Ve Slatině konali poddaní do šestnáctého století z většího dílu roboty ke dvoru slatinskému, zbytek k bíloveckému, po zcelení vsi všichni je zdejšímu dvoru. O robotách, platech pro vrchnost respektive zemi a o desátcích pro faru slyšíme již roku 1461 bez bližších údajů. Určitě se však roboty vztahovaly na určitý počet pracovních dnů na pánských rolích, u rybníků a v lesích. Poddaní se střídali po dvou týdně každou noc v hlídání na tvrzi. Zbraně zajisté měli, když spolu se svárlivým Mikulášem Studénkou, synem Janovým, učinili roku 1516 vpád do vzdálených Neplachovic k vůli vzácnému psu.

Roku 1563 se poddaní v záležitosti svých povinností vůči vrchnosti obracejí až k císařskému dvoru. Dostalo se jim zastání. Markéta Laryšovna musela propustit z vězení fojta, vrátiti, co jim vzala, a chovati se k nim mírně. Roku 1565 upravila jim pak povinnosti tak, že každý sedlák měl ročně vyseti 9 vrtelů obilí, podsedník polovici, a na jaře obdělati příslušný kus role.

Roku 1590 podle nové úpravy Jana Skrbenského z Hříště na Fulneku museli sedláci oseti o jeden a podsedníci o půl vrtele více a nadto vyvážeti i hnůj ze dvora. Zato však byli zproštěni hlásky na tvrzi za roční plat dvou zlatých o svatém Martině od každého usedlého. Tento českobratrský šlechtic vůbec neuznával starší nadání a robotní úpravy dřívějších manů Studénků. Ta prý nic neplatí, když ves Slatina z držení a kmene jejich vyšla.

Ovšem ve sporech o hranice, o práva pastvy a rubání dřeva s okolními statky, zejména s fulneckým klášterem, statečkem Hrabství a s poddanými města Opavy ze Skřípova se vrchnosti svých

poddaných ujímaly, poněvadž jim šlo i o vlastní zisk. Díky těmto sporům známe jména usedlíků: 1516 fojt Jan, 1559 Hanka Zaywerdová, 1578 fojt Barteš, Reha Válka, Tomek Útrata, Vavruška, Kašpar Jarolín, Blažej Fojtičný /Bláha Fojtík/, Adam Kučera, Martin, Ambrož a Barton Tobolka, Válek Bartoňů, Jura Pazderník, Jura Duchop, Vávra Tomíčkův, Jaromír a Matěj Hudec, Barton a Reha Králův, Vašek Michálkův, Tomek Stodolka, Ambrož Latiník jinak Lazisk.

sv. JAN



Na díle bíloveckém se uvádějí roku 1569 hajný Mikuláš a Matouš Zahradník. Jména byla tedy vesměs česká a zaujímají všechny usedlíky kolem roku 1580, neboť ještě roku 1619 měla Slatina jen 26 usedlostí.

Po třicetileté válce vypadalo to ve vsi špatně. Pustiny Kovářská, Brumovská, Lukšovská, Kelerovská, Zahradkovská a Skálovská nebyly ještě ani roku 1676 osazeny, stejně jako jedna lánová usedlost. Tři lány a dvě menší usedlosti zpustly ještě mezi lety 1657 - 1676. Osedlých bylo v těchto letech jen 8 lánů, 1 pololán a 14 chalup respektive zahradnických gruntů. Celkem naměřeno na plochu zhruba 150 jiter rustikální půdy II. třídy /12 jiter na plošný lán/ a 300 jiter III. třídy /24 jiter na plošný lán/. Berního lánů se však odhadlo zhruba jen 4 1/2. Jména osadníků ve třetí čtvrtině sedmnáctého století byla Vajda, Ocásek, Čapek,

Stokláská, Nagel, Vavříčka, Pavlík, Šůrek /asi Žůrek/, Beneš, Gloss, Fryška, Herrmann, Liška, Kůžka, Hahn, Nezdárný, Schef-fer, Kunz, Hoppe, Myška, Poláček, Hynda, Keller, Knopf, Sokol, Brusmann, Schindler, Jurečka, Grečka, Konečný, Vodka, Gretzner, Winde.

Na osedlých usedlostech byl roku 1657 poměr 14:9, roku 1676 17:6 pro Čechy, ale ze zpustlých gruntů a chalup bylo jich lo po Češích a jen 2 po obyvatelích s německým příjmením. O povinnostech těchto poddaných do roku 1848, které byly v osm-
náctém století značné, mohou zájemci nalézt zprávy ve Státním archivu v Brně. Roboty se zvětšily zejména proto, že vrchnost vybudovala patrně v osmáctém století další dvůr v Karlovicích a měla v osmáctém a devatenáctém století v provozu i pivovar s palírnou, jejichž počátky sahají zřejmě do starší doby.

Vrchnosti náleželo v katastru roku 1842 celkem 779 1/2 jitra pozemků, z toho 398 jitra lesa většinou jehličnatého, poddaným jen 697 1/2 jitra, lesa pouze 18 1/4 jitra. Ve Slatině ve dvoře se tehdy chovalo 6 koní, 21 kusů hovězího dobytka a něco ovcí, v Karlovicích jen ovce /dohromady v obou dvorech 1750 kusů/. Naproti tomu poddaní vlastnili dohromady 31 koní, 186 kusů hovězího dobytka a 42 ovcí. V Karlovicích se nalézal dřevěný větrný rustikální mlýn, ve Slatině dva mlýny větrné, jeden vodní, hostinec, chudobinec s nadací pro pět osob a působil tam porodní asistentka. Obec značně již změnila původní vzhled, neboť utrpěla velikými požáry roku 1700, 1775 a 1811. Roku 1834 vlastnili poddaní 159 krav, 58 volů, 31 koní. Páni chovali přes 1800 ovcí.

Tištěné prameny a literatura:

- Statistické lexikony - výsledky sčítání lidu z let 1910, 1921, 1930. - Faustin Ens: Das Oppaland, díl III, Wien 1936.
- L. Hosák: Historický místopis země Moravskoslezské, Praha 1933 - 1938. - F. Konvalinka: Bílovecký okres. Bílovec 1936.
- K. Kořistka: Die Markgrafschaft Mähren und das Herzogthum Schlesien, Wien und Olmütz 1861. - V. Prasek: Historická to-pografie země Opavské. Opava 1889, díl I. - J. Radimský: Po-

Přehled vývoje obyvatelstva va Slatině

leto- počet	počet obyva- tel v celé obci	počet domů	z toho Karlovice		z toho Ohrada		z toho Nový Svět		z toho Slatina	
			obyv.	domů	obyv.	domů	obav.	domů	obyv.	domů
1763	429	73								
1794	628	107	82	18	103	18			443	71
1834	965	123	184	24	193	20			588	79
1842	1016	126	187	24	192	21			637	81
1857									720	
1869	1015									
1880	977									
1890	954									
1900	995									
1910	1048	163	116	20	94	25	148	37	690	79
1921	992	169	85	19	98	20	127	22	682	108
1930	1021	202	92	20	108	23	128	23	693	133

jednání ve Slezském sborníku 1945 - 1948 o moravských enklávách ve Slezsku. - F. J. Schwoy: Topographie von Mähren, Wien 1794, svazek III. - F. A. Slavík: Morava a její obvody ve Slezsku po třicetileté válce. V Telči 1892. - A. Turek: Fulnecko, Brno 1940. Příspěvky k dějinám Slatiny od téhož autora ve Slezském sborníku 1936 - 1937 a v Kravařsku, ročník VII. - VIII., Nový Jičín 1937 - 1938. - Gregor Wolný: Die Markgrafschaft Mähren topographisch, statistisch und historisch geschildert, svazek VI., Brno 1842. - Gregor Wolný: Kirchliche Topographie von Mähren, Olmützer Erzdiözese, svazek III., Brno 1859.

František Lindovský
kronikář spojených obcí

od monarchie k mnichovu

Obec Slatina s osadami Novým Světem, Karlovicemi a Ohradou měla celkovou výměru před první světovou válkou 918 ha, 6 a, z toho 498 ha polí, 60 ha luk, 18 ha zahrad, 274 ha lesů, 37 ha pastvin, 15 a rybníků a 30 ha zastavěné plochy.

Při sčítání lidu v roce 1920 měla Slatina 995 obyvatel. V roce 1900 při sčítání lidu hlásilo se ve Slatině k české národnosti 842 Čechů, 147 Němců, 6 jiné. Přestože Čechů byla převážná většina a Slatina byla vždy předtím českou obcí, úřadovalo se na obecním úřadě až do roku 1902 německy, v místní školní radě až do roku 1908. Zvláště silný germanizační tlak vyvíjely německé úřady na českou školu. Při zřizování

třetí třídy prosazovaly německé úřady třetí třídu německou. Proti zřízení německé třetí třídy postavil se rázně pan farář Küttel Jaromír za účinné podpory pokrokových občanů.

Práce učitelů za Rakouska před první světovou válkou byla velmi obtížná. Třídy byly žáky přeplněny, žáci chatrně oděni a špatně živeni, učebních pomůcek bylo málo. Na naší dvojtřídní škole v roce 1909 bylo v první třídě 49 žáků, ve druhé třídě 75 žáků a ve třetí třídě 63 žáci. Přes značné potíže učitelé pracovali ve škole s láskou a obětavě. Školy byly pod silným vlivem církevním. Mladí učitelé byli vesměs pokrokového smýšlení, takže mládež jimi odchovaná vymanovala se z církevního vlivu, byla vlastenecká a protirakouská, což se projevilo zvláště za první světové války v odboji proti Rakousku. Obětavá práce učitelů přinášela ovoce.

K zušlechtění obce přispělo postavení silnice v roce 1907 a 1908 ze Staré Vsi přes Slatinu do Výškovice za 90 000 K. V roce 1909 byl zřízen ve Slatině poštovní a telegrafní úřad a státní autobusová linka z Bílovce přes Slatinu do Opavy. Jízdné do Bílovce autobudem činilo 50 h, do Staré Vsi 20 h a do Opavy 1,70 K.

Pro rozkvět a hospodářské povznesení obce Slatiny přispělo, že obec Slatina v roce 1910 zakoupila od velkostatkáře Dobnera velkostatek. Přesto, že obec neměla peněz ani majetku, odhodlala se k tomuto odvážnému činu nejen z důvodů hospodářských, ale též z důvodů národnostních, neboť vážným uchazečem o velkostatek bylo německé město Opava, která by svým hospodářským vlivem posilovala germanizační úsilí v obci Slatině. Jen že obec nabídla mnohem vyšší cenu panu Dobnerovi, zachránila obec před germanizací. Zaplatila za velkostatek se zámkem, zahradou a příslušnými poplatky 611 tisíc K. Za půjčku za tento obnos zaručili se všichni občané obce Slatiny svými majetky. Nemalý vliv na koupi velkostatku měla dělnická strana sociálně demokratická, která byla v obci založena v roce 1907 a sdružovala nejodvážnější dělníky.

Celková výměra velkostatku činila 219 ha, z toho 196 ha lesa, 95 ha rolí, 19 ha luk, 4 ha zahrad, 3 ha pastvin a 1 ha stavebních ploch. Po vítězných obecních volbách v roce 1911,

kdy byli zvoleni všichni kandidáti navržení dělnickou stranou, bylo z velkostatku odprodáno 28 zájemcům přes 50 ha orné půdy ve Slatině. Rovněž někteří zemědělci z Výškovice a Tisku koupili si několik hektarů orné půdy z velkostatku. Jeden hektar orné půdy byl prodáván průměrně za 1 500 K. Všechny hospodářské budovy až na dvě stodoly byly pronajaty 5. 11. 1911 Družstvu pro výkrm vepřového dobytka, rovněž pole Zahumení a Černý Okruhlík na dobu patnácti let za roční nájem 3 800 K.

Obec obhospodařovala 196 ha krásného lesa a 19 ha luk. Za pozdější rozkvět obce Slatiny třeba poděkovat těm občanům za jejich prozíravost a obětavost, kteří v roce 1910 velkostatek koupili.

První světová válka 1914 - 1918.

V roce 1912 zuřila na Balkáně válka mezi balkánskými státy a Tureckem. Skončila porážkou Turecka, ale skončila též tragickým závěrem bratrovražedným bojem - Bulharů s Jugoslávci. Ovzduší plné nejistoty šířilo se z Balkánu po celé Evropě. Když 28. června 1914 padl výstřel v Sarajevě na arcivévodu Ferdinanda, následníka habsburského trůnu po císaři Franz Josefovi, kterému arcivévoda Ferdinand i se svou chotí podlehl, každý tušil, že je to signál, že je to záminka pro chystanou válku, připravovanou Německem. Za měsíc poté koncem července 1914 začíná strašlivá válka, začíná první světová válka. Hned po vyhlášení všeobecné mobilizace narukovalo všechno mužstvo v záloze. Nešel nikdo rád, ale muselo se. Každý předpokládal, že vojna nepotrvá dlouho, nejdéle do vánoc.

Ve válečné vřavě minuly vánoce, minul rok 1914, 1915, 1916. Rukují staří, rukují mladí. V roce 1918 rukují osmnáctiletí a později sedmnáctiletí za nářku matek. Z bojišť kromě německých vítězných fanfár, vracejí se denně plné vlaky raněných, docházejí zprávy o padlých, nezvěstných a zajatých.

V zázemí stoupá drahota, je nedostatek potravin, nedostatek uhlí, petroleje, nedostatek šatstva, prádla. Vyučování ve školách ochromeno odchodem učitelů na vojnu. V zimě byly uhelné prázdniny, v létě se sbíraly léčivé byliny, hadry a kopřivy na šaty.

Z front přicházejí smutné zprávy. V roce 1916 padl učitel Rudolf Krásný, učitel Rudolf Gráf, "politisch verdächtig", zařazen do Straf-kompagnie v Marmaros Siholi, učitel Emil Kaluža přeběhl na frontě do Ruska. Přicházejí z front další těžce ranění a po vyléčení odcházejí znovu na frontu. Mladí hoši za bubnové palby v hrůze vybíhají ze zákopů a po tisících padají. Všude plno hrůzy a smutku.

V roce 1917 celé léto nepršelo. V obci vyschly všechny studny, pro nedostatek krmiva poklesl chov dobytka o polovinu, nebylo mléka, másla, rekvizice u zemědělců a válka zuří dále. Další ranění, další smutné zprávy o padlých. V roce 1918 nesmírná drahota a nedostatek potravin dostupuje vrcholu. Jen touha po svobodě dodávala našemu lidu sílu přečkat všechnu tu bídu a válečné strasti.

Na frontách položili své životy tito občané Slatiny: Rudolf Krásný, Bernard Vidlák, Emanuel Vidlák, František Dornák, Alois Havrlant, Eustach Herman, Josef Žurek, V. Laugwitz, František Hon, Jan Handl, František Gráf č. 58, František Gráf ze Slatiny. Z Nového Světa Karel Lazecký a Herman Štilner.

Konečně po čtyřletém utrpení nastal touzebně očekávaný den. 28. říjen 1918 - 28. říjen, první den samostatného československého státu, první den Československé republiky a konce první světové války. Po 300 letech zubožená a válkou vydrancovaná vlast zase svobodná. Ve všech městech a vesničkách nesmírná radost, všude plno jásotu v záplavě květin a praporů. Vojáci vracejí se z front s pevným odhodláním již nikdy nepřipustit válku.

Po oslavách největšího svátku našeho národa na všech úsecích našeho života kladou se základy samostatného československého státu - Československé republiky. Všichni poctiví lidé chápali, že jen z usilovné práce vybudují šťastnější život v našem státě. Učitelé, kteří se v listopadu vrátili z války, pracovali obětavě ve škole, v obci, v tělovýchově i osvětě. Denně doučovali zanedbané děti, které ve vyšších ročnících neměly číst a psát.

V Bílovci byla zřízena menšinová měšťanská škola, kterou navštěvovali žáci z celého okolí, Slatiny, Tísku, Bítova a Lu-

bojat. Hospodářský život obnovoval se jen pomalu, s obtížemi bylo překonáváno zásobování obyvatelstva nejnужnějsími životními potřebami.

Poměrně rychle obnovil se v obci život kulturní a politický. Nastal netušený rozkvět v tělovýchově. Obnovila se činnost Dělnické tělocvičné jednoty, která byla založena v roce 1914, v roce 1921 založen Sokol, v roce 1922 Orel. Všechny tělovýchovné spolky závodily v činnosti tělovýchovné i kulturní. Pravidelně denně se cvičilo v sálech i na hřištích. V letním období se pořádala veřejná cvičení a vycházky s hudbou. Ve Slatině byly dvě hudby - dělnická kapela Rajmunda Kleina a sokolská kapela Arnošta Blašíka. /První slatinská hudba byla založena v roce 1907/.

V zimním období byla kromě cvičení rušná divadelní činnost. DTJ sehrála pravidelně ročně nejméně šest divadelních her, Sokol čtyři, Orel dvě. O přednášky a další kulturní činnost v obci pečovala místní osvětová komise. Pamětní kniha obce Slatiny byla založena v roce 1919. Prvním kronikářem obce Slatiny byl řídící učitel Rudolf Gráf a od roku 1931 vede kroniku obce ředitel František Lindovský. V roce 1919 byla obnovena činnost hasičského sboru, založeného roku 1883. Jeho bohatá činnost byla podrobně vyličená v Památku vydaném na počest čtyřicetiletého trvání hasičského sboru ve Slatině roku 1923.

1. dubna 1919 byla zřízena ve Slatině četnická stanice pro Slatinu, Výškovice, Těškovice, Tísek, Starou Ves a Požahu. Byla umístěna v zámecké budově. Prvním velitelem byl četnický strážmistr Jan Trojančík.

Aby byl vnesen pořádek do hospodářského života byly 1. 3. 1919 okolkovány peníze. Nahromaděné peníze nepoctivým způsobem byly při kolkování znehodnoceny.

Po 28. říjnu 1918 byla obnovena činnost dělnické strany čsl. demokracie, založené v roce 1907. V obecních volbách 15. 6. 1919 získala čsl. sociální demokracie z 496 platných hlasů 296 hlasů a 11 mandátů, druhá strana Sdružených zemědělců a venkovanů získala 197 hlasů a 7 mandátů. Prvním dělnickým starostou v obci Slatině byl František Lindovský, domkář č. 66. Za jeho působení byla postavena silnice v roce 1922 ze Slatiny přes

Nový Svět do Karlovic a rozprodána část chlévů a stodol velkostatku, z nichž si dělníci postavili pěkné domky. Chtěli bychom mu dnes poděkovat za jeho práci a popřát mu zdraví a svěžesti do dalšího života. Dožívá se letos 94 let a je svědkem nesčetných událostí, které dávno patří historii.

Čsl. sociální demokracie udržela si svou obětavou činností ve prospěch celku ve všech volbách nadpoloviční až dvoutřetinovou většinu po celou dobu trvání první republiky. V roce 1919 byla založena čsl. republikánská strana zemědělského a malorolnického lidu /agrární/, v roce 1920 čsl. strana lidová, v roce 1921 čsl. strana národně sociální.

Ve schůzi obecního zastupitelstva konané dne 19. 11. 1921 bylo jednáno o zřízení obvodové měšťanské školy ve Slatině, která měla všechny předpoklady pro její zřízení. Obec nabídla školským úřadům stavební místo, všechn stavební materiál a obnos 50 tisíc Kč. Od tohoto projektu bylo nakonec upuštěno ve prospěch české menšinové měšťanské školy v Bílovci.

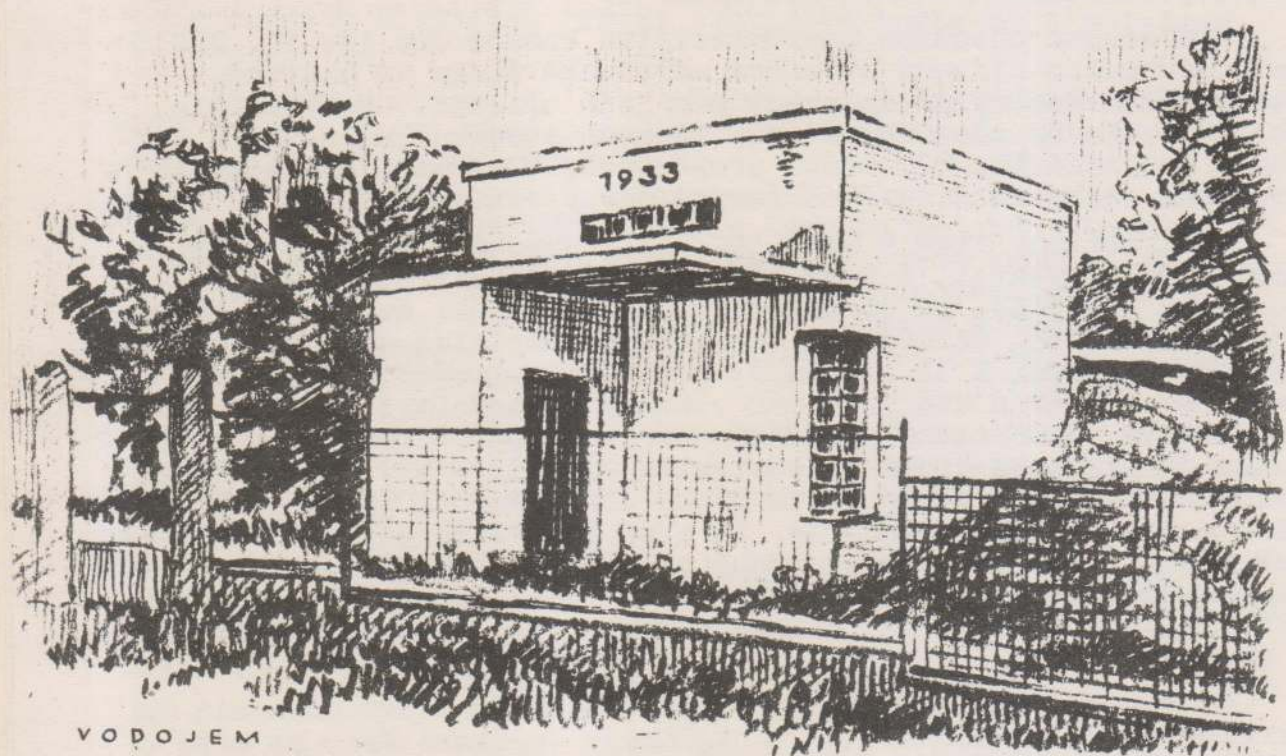
Při sčítání lidu v roce 1921 měla obec Slatina 169 obytných domů a 992 obyvatel, z toho 526 žen. Národnosti české 949, německé 26 a 2 jiné. Po obecních volbách 1923 byl zvolen starostou obce Jan Ocásek, dělník, za stranu čsl. sociálně demokratickou. Za jeho působení k 31. 12. 1923 přesídlilo Družstvo pro výkm vepřů do Kravař a uvolnilo tak všechny hospodářské budovy, které mělo od velkostatku pronajaty na 15 let. Rozprodáním těchto budov dělníkům, z nichž si postavili rodinné domky, byl vyřešen nedostatek bytů v obci. Znovu třeba připomenout, jak bylo pro obec a pro občany blahodárné, že před lety zakoupila velkostatek, jak mohla obec lehce řešit mnohé problémy. Vlastnila kromě mnoha hektarů polí a luk též 196 hektarů lesa, takže byla nyní opravdu obcí hospodářsky silnou a mohla této situace využít k rozkvětu obce.

V květnu 1926 usneslo se obecní zastupitelstvo postavit okresní silnici na Ohradě a to z Ohrady do Staré Vsi, na svůj náklad. Stavba byla zadána staviteli Karlu Gajovskému z Ostravy.

Ve volbách 16. října 1927 do obecního zastupitelstva kandidovaly 4 strany a obdržely: strana čsl. sociálně demokratická

340 hlasů a 9 mandátů, strana národně socialistická 61 hlasů a 1 mandát, strana lidová 99 hlasů a 2 mandáty a strana republikánská /agrární/ 2 mandáty. Starostou byl zvolen za stranu čsl. sociálně demokratickou řídící učitel Rudolf Gráf, V obecních volbách 27. 9. 1931, v nichž čsl. sociálně demokratická strana obdržela 365 hlasů a 11 mandátů z 18 mandátů byl opět zvolen starostou obce řídící učitel Rudolf Gráf.

Za jeho působení byla v roce 1928 obec elektrizována a v roce 1933 byla ukončena stavba vodovodu. Celkový náklad na



VODOJEM

výstavbu vodovodu ve Slatině, v Novém Světě, Karlovicích a na Ohradě činil 1,128 433,- Kč.

V obci Slatině byl vždy nedostatek vody. V roce 1928 uhodilo

v červenci a srpnu veliké sucho. Vedra byla až 40°C. Od 6. 7. nepršelo až do 28. 8. Sucho mělo katastrofální následky. Nejen že byl nedostatek vody, ale nebylo krmiva, takže lidé byli nuceni prodávati dobytek, jehož ceny poklesly až o třetinu. Těžko si dnes někdo představí, jak se lidem žilo za nedostatku vody, jak těžko ji sháněli po studánkách na lukách pod Slatinou.

Stavba vodovodu trvala pět let od hledání pramenů v roce 1928 až do dokončení stavby v roce 1933.

Co je zapsáno v pamětní knize o stavbě vodovodu v roce 1933: na stavbě vodovodu pokračováno v pracích přes celou zimu. Práci umožnila mírná zima, takže v lednu i únoru bylo možno s menšími přestávkami pracovat. Střídavě bylo zaměstnáno 30 - 40 lidí. Začátkem dubna byly hlavní práce skončeny a pak pracovalo se hlavně na stavbě vodojemu a přípojkách. V první polovině června byly práce na stavbě vodovodu úplně skončeny, takže od 15. června počala se voda pravidelně čerpat. Ježto bylo katastrofální sucho, zařídil to starosta obce Rudolf Gráf tak, že se voda čerpala už po celý duben, květen a červen, aby si lidé mohli vodu pro potřebu z hydrantů vzít.

O stavbu vodovodu zasloužil se nesmírně starosta obce řídící učitel Rudolf Gráf. Byla to jeho myšlenka postavit v obci Slatině vodovod a nevzdal se jí, pokud ji neuskutečnil. Všechn volný čas věnoval stavbě vodovodu a jen jeho příčiněním bylo, že se stavělo tak opatrně a levně. Práce jeho byla nezjištná, a proto je dvojnásob občanstvem oceněna. Uskutečněním tohoto milionového podniku získal si starosta obce velikých zásluh. Elektrizace a stavba vodovodu jsou jeho dílem a práce jeho nebude nikdy zapomenuto. Tolik v Pamětní knize.

Na celkový náklad vodovodu byly poskytnuty státní subvence ministerstva zemědělství 215 097 Kčs a ministerstva zdravotnictví 107 510 Kčs.

V době těžké hospodářské krize, která postihla také mnohé dělníky v naší obci, snažila se naše obec aspon částečně zmírnit nezaměstnanost kromě stavby vodovodu, regulací potoka Břízky a opravy zámecké budovy, na kteréžto práce uvolnila značnou část finančních prostředků.

Již několik let před první světovou válkou založili si dělníci ve Slatině konsum "Potravní spolek", který po výroční schůzi konané 2. 4. 1934 za souhlasu 87 členů převzalo družstvo Budoucnost v Ostravě.

Po náhlém úmrtí starosty Rudolfa Gráfa, který zemřel 31. října 1936 raněn mozkovou mrtvicí byl 8. listopadu 1936 zvolen opět starostou obce František Lindovský, domkář č. 66. Po obecních volbách 29. května 1938, po částečné mobilizaci, době plného neklidu, v době příprav obrany státu byl 11. června 1938 zvolen starostou obce řídící učitel František Lindovský za stranu čsl. sociálně demokratickou.

Náš lid pozorně a s obavami sledoval politický a hospodářský vývoj v Evropě a zvláště v Německu, který se hrozivě vyvíjel od nastoupení Hitlera k moci. Jakmile na jaře roku 1938 Hitler násilně obsadil Rakousko, byla naše republika bezprostředně ohrožena. Hlavní ohnisko světového neklidu bylo nacistické Německo a naši sudetští Němci. Němci u nás (3 mil.) byli po parlamentních volbách nejsilnější politickou stranou /Henleinovci/, kteří žádali připojení našeho pohraničí k Německu. V květnu 1938 byla vyhlášena částečná mobilizace a 23. září prezident republiky Dr. Edvard Beneš vyhlásil všeobecnou mobilizaci. Milion vojáků chtělo chránit naši republiku před chystaným hitlerovským vpádem.

Mnichovská zrada.

29. září 1938 sešli se na schůzce s Hitlerem a Musolinim zástupci Francie, ministerský předseda Daladier, a zástupci Anglie, ministerský předseda Chamberlain, a rozhodli vydat naše území Německu. Rozhodli o nás bez nás. Naše vláda přes odpor lidu mnichovský diktát přijala. Daladier a Chamberlain dali se doma oslavovat jako zastánci míru. Zachránili mír na náš účet - ne však na dlouho. Po zkušenostech z občanské války ve Španělsku bylo jasné, že světový zbrojářský průmysl, který fašismus financoval, vyvolá novou světovou válku. Fašistická polská vláda, která nás zradila, dohadovala se o Těšínsko s Hitlerem - diktátor Pilsudski zachraňoval mír dohodou s Hitlerem. Přesto za rok poté nacistické hordy obsadily Polsko za 18 dnů a Francii za 6 týdnů.

Náše obec za krize v roce 1938.

Náš lid nejen u nás, ale v celé republice byl politicky vzdělaný a věděl, že v zápase s nacismem jde o všechno, že nejde jen o svobodu a majetky, ale i o holé životy. Proto v tomto boji byl ochoten za svou svobodu obětovat všechno. Jakmile prezident republiky Dr. Edvard Beneš v lo hodin večer 23. září 1938 vyhlásil všeobecnou mobilizaci, naši hoši - vojáci nečekali do rána, ale ihned spěchali s nesmírným nadšením ke svým vojenským útvarům, aby byli co nejdříve na hranicích v našich skvělých opevněních.

V obci byla učiněna všechna nutná válečná opatření. Jaké bylo však zklamání, když naše vláda mnichovský diktát přijala a naše pohraničí, naše pevnosti bez boje vydala Němcům. Vždyť na sta českých obcí a více jak 1 milion Čechů bylo přivtěleno k Německu. Mezi nimi i naše obec, celé Opavsko, Bílovecko a Novojičínsko. Nevýslovný smutek rozhostil se všude.

V roce 1938 byl krásný podzim. Lidé však pro slzy neviděli slunka.

Jiří Hon
předseda ŠKK

okupace



1. září 1939 byla vyprovokována imperialistickou útočností fašistických mocností, hlavně nacistického Německa, druhá světová válka, největší válka v lidských dějinách a to útokem Německa proti Polsku. Války se zúčastnilo 48 států a přes 80 % obyvatelstva světa. Bojovalo v ní 110 milionů vojáků. Ztráty na lidských životech jsou odhadovány na více než 30 milionů. Materiální a kulturní ztráty válčících států byly obrovské a nelze je vyčíslit.

Pro občany Slatiny a Výškovice začala druhá světová válka již v neděli dne 10. října 1938, kdy německé polní četnictvo obsadilo v dopoledních hodinách obě obce. Slzy, které občané při okupaci proleli, byly slzami nenávisti, skrytého odporu a pomsty. Začíná pro naše občany šest a půl roku zkoušek, mnohdy velmi trpkých, šest a půl roku poroby a potupy. Popsat tak složité období ponížení národa

a národní hrdosti, utrpení spoluobčanů v koncentračních táborech, bolest, riziko smrti, hrdinství a touha po svobodě, je úkol nadmíru těžký. Stručným heslovitým popisem událostí za okupace v obcích chceme našim občanům tuto historickou skutečnost jen připomenout.

Ryze české názvy obou obcí i osad byly zkomoleny a poněmčeny. Slatina - Schlatten, Výškovice - Wischkowitz, Nový Svět - Neuwelt, Karlovice - Karlowitz, Ohrada - Ohrad. Oddíly polního okupačního německého vojska pátraly po zbraních, v obecní kanceláři vylámaly psací stůl, strhly v obci české nápisy a vyhlásily okamžité odevzání zbraní. Přechovávání zbraní bylo trestáno smrtí. Bylo nařízeno německé úřadování s německým pozdravem při vstupu do obecní kanceláře. Na silnicích zavedena jízda vpravo, u silnic postaveny nové německé orientační tabule v německé řeči, Zavedena marková měna.

Ustal veškerý kulturní a společenský život. Do školy přišli němečtí učitelé, aby ubili v tom nejcitlivějším a nejbolestivějším místě všechno české. Po prázdninách v roce 1939 byla na zdejší školu, která byla dosud zčásti česká, dosazena dvojice učitelů Robert Stögbauer a jeho žena. Nařídili ve škole jedinou mluvu německou. Našim dětem bylo zakázáno i o přestávkách hovořit česky. Toto jednání pobouřilo občany tak, že jednoho rána se dostavily všechny maminky se svými dětmi do školy a žádaly, aby jejich děti byly vyučovány v českém jazyku. Stögbauer povolal do školy četníky, kteří odvážné české maminky rozehnali a zavedli pátrání po původcích vzbouření. Pátrání bylo bezvýsledné. Po intervenci obecní rady za vedení starosty Rudolfa Lindovského na "Landratu" v Bílovci se poněmčování školy poněkud zmírnilo. Dnes patří díky mamince, která odvážně vzbouření organizovala a dosud zůstala neznámá.

České spolky byly rozpuštěny. Odrostlejší česká mládež scházela se v lese Lucerně a zpěvem českých písní si udržovala národní sebevědomí. V roce 1941 byli zatčeni a vyslýcháni pro poslech cizího rozhlasu a urážky "přivandrovalých Němců" Ludvík Ulrich, Antonín Balner, Jan Havrlant, odsouzený na 4 měsíce vězení, řezník Quido Andree na půl roku a Gustav Klos na 3 měsíce. Hedvika Vajdová byla odsouzena na jeden rok pro opovržlivé urážky okupantů.

Ve Výškovicích po prohlídce domů byli zatčeni František Matura, který byl v koncentračním táboře umučen, a Jindřich Ocásek, kterému se při přesunu transportu podařilo utéci a přejít k partyzánům. Vilém Buček byl po několika měsíční vazbě z vězení propuštěn.

V říjnu 1941 byl zatčen občan osady Nového Světa Alois Vajda, odsouzený ke čtyřem letům koncentračního tábora pro vedení slezského odboje. Jeho zatčení vyvolalo mezi občany hluboký smutek a bylo pro ně zdrcující ranou. V roce 1945 při "pochodu smrti" podařilo se mu uprchnout. Na cestě k domovu dostal se až do Roudnice v Čechách, kde vysílením zemřel. Na podzim roku 1941 byl zatčen a umučen v koncentračním táboře Jiří Herman, který byl ve Starých Hamrech lesníkem.

V roce 1941 byli na popud Stögbauera posláni na nucené práce do Německa stolaři a tesaři z obce Rudolf Falhar, Jaromír Schindler, Robert Handl, Oskar Vajda, Alois Klein a Bohuslav Vidlák. Robert Handl a Jaromír Schindler se vrátili po půl roce. Nejpozději se vrátil Oskar Vajda, který byl na práci v Hamburku a na holandských hranicích. Domů se vrátil až po válce v roce 1945.

Do Německa na práci bylo násilně odvečeno tisíce našich chlapců a děvčat, kde jich mnoho zahynulo v troskách při bombardování německých měst. Z naší obce byli na práci v Německu Antonín Jedlička, Cyril Vajda, Vladimír Hon, Václav Ulrich a Hedvika Honová - Moravcová téměř do konce války. Strava v Německu byla nedostatečná a špatné jakosti. Při zdraví a síle je udržovaly balíky z domu, často velmi těžce připravené z chudého přídeľu ostatních členů rodiny.

Na práci do Německa byl také poslán Jaroslav Ocásek, který uprchl z bombardovaného Německa přímo k partyzánské brigádě Jana Žižky z Trocnova na Valašsko a vrátil se po partyzánských bojích domů s četnými vyznamenáními.

Pro dokreslení poměrů v obci za okupace ve stravování postačí několik čísel. Příděl potravin na osobu normálně zaměstnanou bez práva na přidávkové lístky: 1/16 l odstředěného mléka na den, přestárllí žádné, 7 kg chleba velmi špatné jakosti na měsíc, 60 dkg umělého tuku na měsíc, 20 dkg másla na měsíc, 1 - 1,20 kg

mása na měsíc, 1,20 kg
cukru a 0,40 kg marmelá-
dy na měsíc. Byly to dáv-
ky, které zajišťovaly ži-
votní minimum. Nebylo li-
dí, kteří by s těmito
dávkami vystačili, museli
hledat výpomoci. Zeměděl-
cům byly zaplombovány
šrotovníky, máselnice a
odstředivky. Na mletí o-
bilí byla vydávána mlecí
povolení. Přesto se taj-
ně šrotovalo a pomáhalo
známým.

Velké potíže byly
s opatřováním textilií a
obuvi. Na oděvních líst-
cích bylo obyčejně loo
bodů. Množství bodů neby-
valo podloženo zbožím a
body propadávaly. Ložní
prádlo se vydávalo na
zvláštní poukazy, které
nabylo lehké získat.

Do příchodu řídicího
učitele Roberta Stögbauera
a jeho ženy do podzimu
1939 byl život v obci ješ-
tě snesitelný. Jejich pří-
chodem se však všechno změnilo. Poněmčování, šikanování občanstva,
perzekuce, zatýkání - to byla vláda Stögbauerova, přivandrovalce
z Böhmerwaldu do obce Slatiny. Ubytoval se v zámku, kde si dal na
obecní útraty zařídit přepychový byt. V úřadování na obci zavedl
nový režim. Tajemníkovi Petru Lindovskému nařídil, že nesmí s ob-
čany jinak mluvit než německy. Na námítky tajemníka, že lidé ne-
umí německy, odpověděl, aby si vzali tlumočníka. Aby se tedy dva
Češi mezi sebou domluvili, potřebovali za německé okupace tlumoč-
níka. Dále nařídil občanům, že při vstupu do obecní kanceláře



SLATINSKÝ KOSTEL

musí zdravit "Heil Hitler". Kdo takto nezdravil, tak s ním nejednal.

Jediným místem, kde občané mohli vyjádřit své národnostní cítění v české řeči, byl po dobu celé okupace slatinský kostel. Velká účast na bohoslužbách měla charakter národnostně manifestační. Zde patří dík uvědomělému a neohroženému knězi slatinské farnosti panu Bohuši Černockému.

Brzy po jmenování Roberta Stögbauera starostou obce byl ve Slatině v zámku zřízen "Amtsleiterbezirk", jehož vedením byl pověřen odrodilý český zrádce z Jablunkova Šagitarius, s nímž se do vesnice přistěhoval jeho pomocník Duschek, rovněž zrádce. Brzy začal také Stögbauer pod různými záminkami pronásledovat železničáře, zaměstnané v Protektorátě, jejichž domky se mu velice zamlouvaly. Tak se mu podařilo vyštvať pod záminkou optování železničáře Josefa Hermana, Jindřicha Fešara, Roberta Hona a Dominika Jahna. Ty, kteří nechtěli své domky opustit, dal násilně četníky odvést do Protektorátu. Rovněž zabavil domky Roberta Žúrka a Jindřicha Včíslaka. Tyto akce prováděl záměrně, aby získal byty a domky pro německé přivandrovalce.

Zabírání domků působilo na ostatní zdejší obyvatelstvo tísnivě, nikdo neopravoval domky a hospodářství, takže po válce musely se síly napnout dvojnásob.

Aby Němci mohli zemědělce organizačně zvládnout, jmenovali v obci Bauernführera, který měl za úkol řídit zemědělské schůze, které byly svolávány vždy, když Říše potřebovala nové produkty pro válčící armádu. U zemědělců, kteří nesplnili dodávky, byly prováděny kontroly. Přicházeli němečtí četníci a za vedení zástupce rolníků nebo starosty prohledávali sýpky.

V roce 1941 přepadlo Německo bez vypovězení války Sovětský svaz a to byl první začátek konce Říše, která měla přetrvat věky. Po porážce Polska a Francie a po úspěchu německé armády v dalších státech Evropy poklesla poněkud důvěra našich lidí v osvobození tak, že někteří málověrní zakolísali a začali podléhat německé propagandě. Zahájení války se Sovětským svazem vzbudilo znovu důvěru ve vítězství spojenců nad nacismem.

Postup front byl sledován našimi občany potají cizím rozhlasem za zatemněnými okny. Po tajném poslechu cizího rozhlasu

slídili němečtí četníci, z nichž nejvíce porozumění pro naše občany měl říšský solidní Němec velitel německé četnické stanice Walter. Zato četník Knoll a v Novém Světě Vogel pátral po zbraňích, slídil a mstil se. Po gestapácké domovní prohlídce byla uzavřena živnost Wolfganga Stanovského. Uzavřeny byly také živnosti Josefa Jedličky z Karlovic, řeznictví Pavla Srubka a hostinec Aloise Vajdy.

Blesková válka německé armády v prvních dnech války se Sovětským svazem slavila triumfy. Německo dostupuje vrcholu své slávy. Zejména stoupá jejich sebevědomí, když zatlačili Rudou armádu až ke Stalingradu. Po každém vítězství byly vyvěšovány prapory s hákovým křížem, po větších vítězstvích bylo vyzváněno na věžích, rozhlas chrлил chválu německé branné moci a k nebi vyzvedal velikost a geniálnost Vůdce. Rozhlas vyřvával německé vojenské písně a německá kina, přístupná pro naše obyvatelstvo pouze v Bílovci, uváděla propagační žurnály "Deutsche Wochenschau" plné hrdinství německých vojsk na frontách a snažila se budít strach z ruského komunismu. České vysoké školy byly uzavřeny, nikdo z českých chlapců a děvčat nesměl studovat. Češi byli dobří za pacholky a na nejhrubší práce. Pro nás Čechy měli připraven prostor na Sibiři, české země měly být germanizovány.

Jejich plány však bortila Rudá armáda. V jasných bezmračných dnech upírali naši občané své zraky na třpytící se stovky amerických a anglických stíhaček a bombardérů, od východu je častěji slyšet dunění blížící se fronty, denně houkaly sirény a "staroveský Herrenfolk" skláněl hlavy. My je zvedali. Osvobození se blíží.

V létě 1944 bylo mnoho našich chlapců a mužů nakomandováno po krachu německé fronty v Polsku kopat zákopy pro ustupující německou armádu. Bylo to budování tak zvaného "Ostwalu" u Opolí. Z naší obce tam byli nasazeni Jarko Stanovský, Miroslav Vavrečka, Karel Hon, Robert Hon, Antonín Jedlička, František Mazur, František Richtár. Avšak ani toto opatření nezachránilo německou armádu před porážkou.

Koncem roku 1944 a počátkem roku 1945 objevovala se každého večera ruská letadla a spouštěla tak zvané "Stalinovy svíčky" osvětlující širý kraj od Jeseníků po Beskydy. V únoru 1945 přišli do našich lesů dva ruští parašutisté. Občané Jaromír Vajda, Josef

Pavlík a Max Lindovský jim postavili úkryt v lese a denně je zásobovali. Pod kostelem ve Slatině byl nalezen ve večerních hodinách raněný americký letec a v místním hostinci byl německými četníky odzbrojen a zatčen.

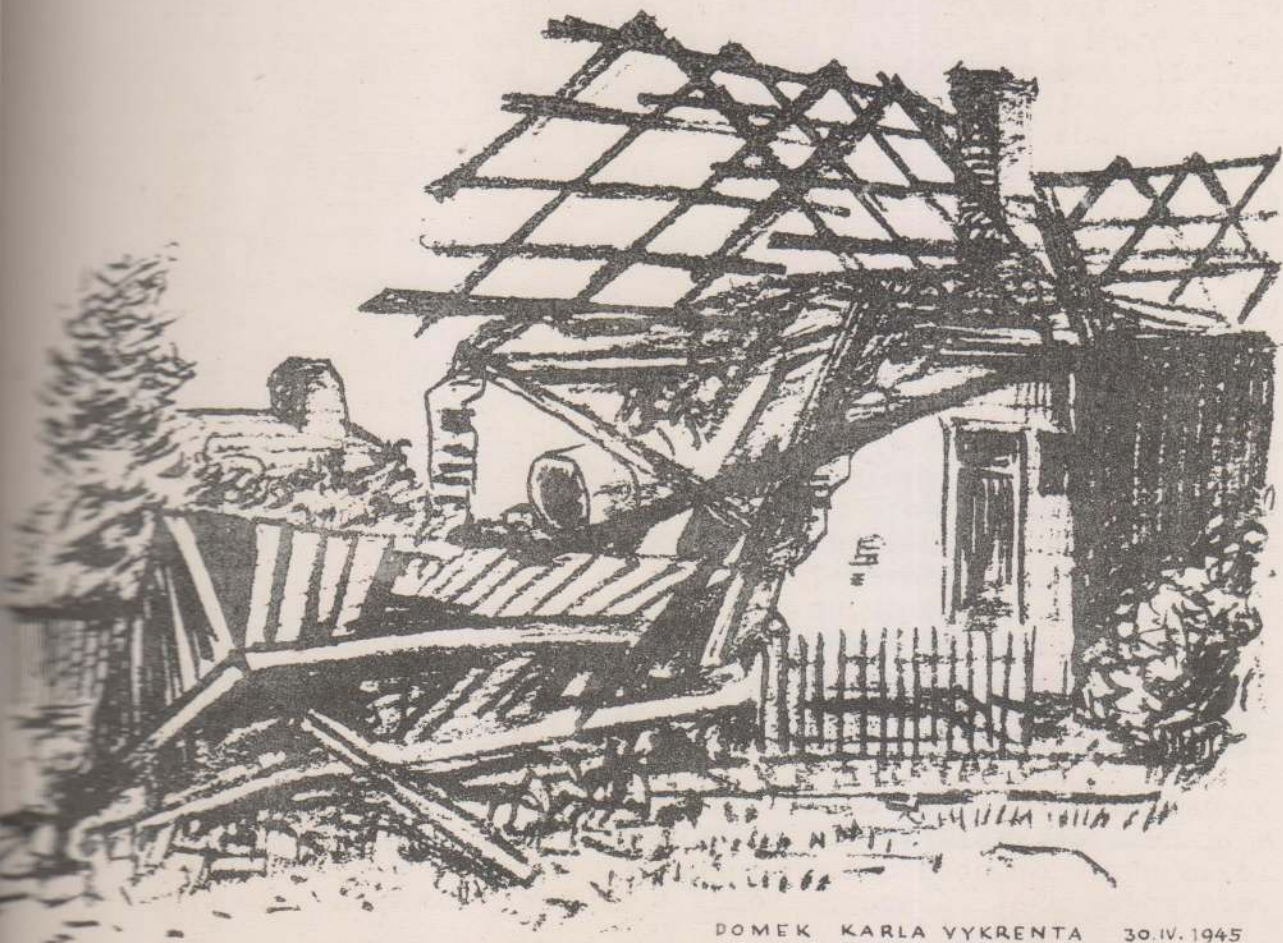
Do paměti občanů Slatiny a okolních obcí se nesmazatelně vryl "pochod smrti". Byl to pochod vyhladovělých a polonahých ruských zajatců a politických vězňů z polských koncentračních táborů, pochod, který nemá v dějinách obdoby. Za dvacetistupňového mrazu zůstávaly ve sněhu jen krvavé stopy bosých nohou. Naše ženy jim dávaly k jídlu, co právě nesly v rukou. Stovky a tisíce těchto ubožáků zahynuly v příkopech u silnic buď zastřelením nebo vysílením. Jeden transport nocoval za krutého mrazu na dvoře statku v Bílově. Celou noc se ozývalo do dále hladové a zoufalé sténání umírajících. Odvážnější a silnější z transportů utíkali do lesů a chtěli se tak zachránit. Tři z nich ukřývali se ve vybudovaném krytu v bíloveckém lese. Raimund Lindovský, Josef Hon, Antonín a Ludvík Lindovští a mladí z Nového Světa jim nosili jídlo. Všichni tři přečkali frontu a vrátili se zpět do své vlasti.

To už byla fronta nedaleko a počátkem dubna se úplně přiblížila. V obci bylo hodně německého vojska, na návsi před pekářem Rudolfem Hermanem postavili Němci tankový zataras z klád a kamení, ve škole zřídili polní lazaret, v zámku štáb s vrchním velitelem Schörnerem, ovšem jen nakrátko. Vítězná Rudá armáda mu nedopřála oddechu. Vesnicí projížděly kolony a kolony vojenských aut, tanků a pancéřových vozů po všech cestách hlavních i polních. Naši občané budovali v lesích kraty, němečtí vojáci zákopy. České obyvatelstvo bylo plno radostného očekávání. Hodina našeho osvobození udeřila.

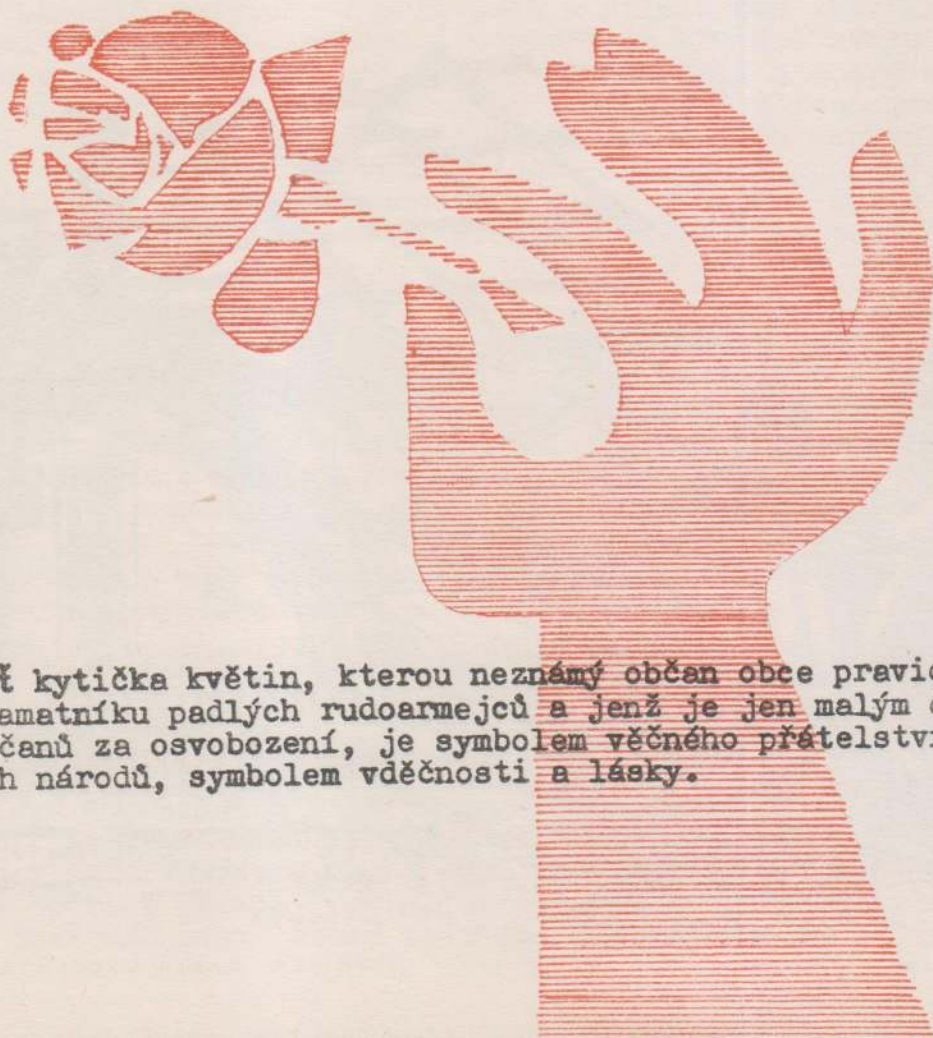
V sobotu 28. dubna 1945 celé dopoledne valily se mraky dýmu nad Těškovícemi, Hlubočcem, Hrabstvím a Výškovicemi, kde zuřil prudký boj. V sobotu odpoledne začala Rudá armáda odstřelovat dělostřelectvem Slatinu. Byly zasaženy domy Viktora Hule, Laury Michalské, Karla Výkrenta, Boženy Richtárové, stodola Arnolda Langra, a další. Při dělostřelecké palbě byl těžce zraněn střepinami Rudolf Falhar mladší, Jindřich Biener byl zraněn smrtelně a zranění podlehl. Večer po 20. hodině dne 28. dubna 1945 vnikli lesem Hárrou do obce Slatiny první rudoarmejci a obsadili toho večera pouze část Záhumení. Němci byli tak překvapeni, že vůbec

nekladli odpor a ustoupili do středu obce. Další část obce byla osvobozena až v neděli dne 29. dubna 1945 v dopoledních hodinách a Němci ustupovali ke Staré Vsi za mohutné palby ka-
tuší.

Z Požah zahájili Němci palbu na Slatinu a poškodili hodně domů, těžce byla poškozena škola. Tam byl granátovou střepinou zabit František Bohuš a těžce zraněn Vladimír Hon. Naši občané ještě za bojů vycházeli ze sklepů a radostně vítali



naše osvoboditele. V zámecké zahradě bylo pohřbeno všech 40 padlých rudoarmejců vyšších hodností i prostých vojáků, daleko od své vlasti, svých domovů, rodin, žen, dětí a takřka na konci té hrozné války.



Nechť kytička květin, kterou neznámý občan obce pravidelně klade k pamatníku padlých rudoarmejců a jenž je jen malým díkem našich občanů za osvobození, je symbolem věčného přátelství obou našich národů, symbolem vděčnosti a lásky.

Jiří Hon
předseda ŠKK

20 let svobody

Prvý verš básně S. K. Neumanna:

Vám poděkování a lásku Vám . . .

zdobící pomník padlých rudoarmejců, plně charakterizuje poválečnou náladu našeho lidu. Válka je tedy za námi, čeká nás svobodný, radostný život.

Pofrontový vzhled obce byl neradostný. Cesty i zahrady byly tanky rozbrázděny, některé domky pobořeny, většina domů byla poškozena, okna rozbita a lidé šedí, přestrašení hrůzou války. Rychle se však pouštěli do práce, bylo nutno nakrmit dobytek, bylo nutno nastoupit do práce v továrnách a všemi silami přispět k obnově obce a spolupodílet se na obnově národního hospodářství.

Místní národní výbory obou obcí od svého vzniku plnily funkci státního orgánu v místech a svými komisemi řídily veškerý život obcí.

V pátek dne 4. května 1945 konala se ustavující schůze Místního národního výboru ve Slatině ve skleníku zahradníka

Maxe Lindovského za účastí těchto členů: Bohuš Černocký, farář, Josef Pavlík, Vojtěch Boháč, Josef Richtár, Josef Hon č. 69, Jaromír Vajda, Josef Herman č. 133. Předsedou byl zvolen Josef Herman.

Hlavním programem nového národního výboru bylo odstranit co nejrychleji válečné škody, obnovit pravidelnost zásobování, ustavit milici a provést přípravu pro právní ustavení Místního národního výboru ve Slatině.

V roce 1945 byly v obci ustaveny 4 politické strany: Komunistická strana Československa, strana čsl. sociální demokracie, strana lidová a strana českých socialistů. Komunistická strana Československa byla založena 28. května 1945. V tomto roce byly také ustaveny tělocvičné spolky s programem a náplní z první republiky. Dle 3. června 1945 nově ustaven místní národní výbor na podkladě čtyř politických stran a výsledku voleb. V prosinci 1945 vystrojuje místní národní výbor pohřeb Aloisu Vajdovi, který zemřel po útrapách v koncentračním táboře na cestě domů v Roudnici v Čechách a byl převezen do rodné obce.

Ve Výškovicích v roce 1945 byl ustaven rovněž Místní národní výbor v čele s předsedou, který byl členem republikánské strany, brzy se funkce vzdal a převzal ji člen strany sociálně demokratické.

V roce 1946 byla zásluhou místního národního výboru ve Slatině zřízena prodejna "Budoucnost" a byl připraven dvouletý plán práce MNV, který obsahoval:

- rozšíření prameniště obecního vodovodu
- úpravu obecního hřiště
- opravu zámecké budovy.

Prvý a třetí bod programu byl splněn. Úprava hřiště se sice prováděla, ale byla nedodělána a v současné době je zastavena budovou kulturního domu.

V prosinci 1947 uvítali jsme v naší obci vzácné hosty, členy městské rady z Ústí n/Labem, kteří přebírali nad naší obcí patronát, odevzdali do rukou předsedy Josefa Hermana dar 100 tisíc Kčs, později dřevěný barák pro účely školy.

Obec Výškovice byla válkou velmi poškozena. Jako patron v akci "Budujeme Slezsko" byly Výškovickým zemským národním výborem v Ostravě přiděleny Moravské Budějovice. Pro opravu školy darovaly částku Kčs 10 tisíc, pro hasičský sbor částku Kčs 15 tisíc a dar největší - mlátičku, kterou občané Výškovice přijali s velkým povděkem.

Katastrofální sucho, které v tomto roce zasáhlo celou republiku, nemá v našich obcích takového rozsahu, na Ostravsku poměrně dost přišlo, takže úroda byla pěkná.

Vítězství dělnické třídy v únoru 1948 bylo v obou obcích i osadách sledováno rozhlasem, tvořily se akční výbory. Předsedou akčního výboru ve Slatině byl farář Bohuš Černocký. Akční výbor připravoval volby do Národního shromáždění, které proběhly 12. května 1948. V tomto roce byla také sloučena strana komunistická se stranou sociálně demokratickou a byl veden tvrdý boj strany za upevnění lidovědemokratického zřízení a za přechod k budování socialismu.

V dubnu 1948 byl zasazen na prostranství před prodejnou Jednota vánoční strom republiky, jenž byl před stavbou pomníku padlým sovětským hrdinům převezen a znovu zasazen do zámecké zahrady, v témže roce byla odhalena na rodném domě Aloise Vajdy v Novém Světě hasičským sborem ve Slatině pamětní deska umučenímu.

V roce 1948 dostaly Výškovice nového patrona - Špindlerův Mlýn. Patroni darovali Výškovickým rozhlasové zařízení a od 1. 3. 1949 do 30. 4. 1949 v akci "Zachraňte slezské děti" prožily děti z Výškovic ve státní dětské ozdravovně ve Špindlerově Mlýně v krásném prostředí Krkonošských hor dny radosti a dlouho na pozít vzpomínaly.

Na počest IX. sjezdu strany KSČ zavázali se členové KSČ, že odpracují na stavbě střední školy ve Slatině 600 hodin a svůj závazek také splnili. V roce 1949 projížděla našimi obcemi štafeta festivalu mládeže pozdravovaná místními občany a ve Slatině bylo založeno první jednotné zemědělské družstvo. V červnu 1950 byla otevřena střední škola, byly rozšiřovány prameny vodovodu, bylo započato se stavbou garáže v Ulici a byl postaven vo-

dovod v Ohradě. Padesátý rok byl rokem zvýšeného stavebního ruchu, vyrostla nová vilková čtvrť na Záhumení, byl vybudován místní rozhlas a vyčištěn rybník.

Další léta práce místního národního výboru a jeho komisí v čele s předsedy Františkem Blateckým, Josefem Hermanem, Bohuslavem Binarem, Václavem Ulrichem, Ladislavem Falharem a Ludvíkem Vavrečkou byla naplněna tvůrčím úsilím o zlepšení vzhledu obce, osad i o zlepšení vzájemných vztahů mezi občany. Z hlavních stavebních a jiných prací Místního národního výboru ve Slatině uvádíme: opravu střechy zámku, opravu a úpravu silnice u střední školy, oplocení zámecké zahrady, úsilí o socializaci vesnice, otevření obchodu s textilem ve Slatině a obchodu se smíšeným zbožím v Novém Světě.

Ve Výškovicích to byla stavba prádelny, adaptace kulturní jizby a stavba nového hřbitova.

V roce 1954 stala se obec Slatina nositelem krajského praporu KSČ za včasné splnění dodávek obilovin. V roce 1956 bylo provedeno asfaltování silnice Bílovec - Slatina - Výškovice a byl postaven taneční parket v zámecké zahradě s úpravou hlediště pro divadelní představení v přírodě. Bylo to období velmi dobré kolektivní spolupráce. Předsedovi MNV Václavu Ulrichovi se podařilo stmelit jednotlivé komise MNV, radu MNV, složky NF i kádr pracovníků v jednotný kolektiv, plný elánu a nadšení.

V roce 1960 byl postaven zásluhou předsedy školské a kulturní komise MNV Jarko Stanovského pomník padlým rudoarmějcům a tím vyřešeno neúpravné prostranství ve středu obce.

Mezi velké obecní akce patří výkop kanalizace na Záhumení, oplocení rybníka, výměna elektrické sítě ve Slatině i osadách a dílo největší - od roku 1959 - stavba kulturního domu. Podrobněji stavbu kulturního domu popisuje stavbyvedoucí Ladislav Falhar v závěru publikace. Stavba kulturního domu je v naší obci právem stavěna jako druhé největší dílo po stavbě vodovodu v roce 1933. Zásluhou Ladislava Falhara, který zůstal i po volbách v roce 1964 věren stavbě kulturního domu, a vytvořením dobrého kolektivu spolupracovníků, je toto dílo nyní předáváno široké veřejnosti.



Bludný balvan - švédská žula - pro památník osvobození byl za účinné pomoci jednotky čs. armády dovezen z pískovny na Cvilíně

V roce 1960 spojila se naše obec s obcí Výškovicemi po dohodě obou výborů místních organizací KSČ a rad místních národních výborů. Byla také spojena jednotná zemědělská družstva. V roce 1964 byla definitivně odloučena osada Karlovice od obce Slatiny a byla připojena k obci Tísku.

Mimo vlastní práce u veškerých akcí museli funkcionáři zabezpečovat spoustu úkolů organizátorských a přesvědčovacích. Dělalí a dělají vše pro krásu naší obce, pro šťastnou budoucnost příštích generací.

Složky národní fronty.

Nejstarší a bezesporu nejaktivnější složkou Národní fronty jak v naší obci, tak i ve Výškovicích byli a jsou požárníci. Udělali kus pořádné práce ve prospěch svých spoluobčanů, veřejných akcí či práce pro sbor samotný. Málokdo ví, že to byl hasičský sbor, založený v roce 1883, který při svém rozpadu ze zbytku peněz zakoupil stromy a vysadil na návesi lipové stromořadí a že toto stromořadí bylo původně nazváno "Císařská alej" na památku stříbrné svatby "Jejich veličenstev císaře a císařovny" /dle zápisu v požární kronice z roku 1900, str. 1/. Moderní výzbroj a výstroj pořízená obětavou prací požárníků Hugo Žúrka, Antonína Jedličky staršího a mladšího, Ludvíka Ulricha, Oty Žúrka, Evžena Vidláka a jiných, ve Výškovicích Arnolda Stanovského a Jiřího Jedličky a pilná dlouholetá práce i výcvik řadí sbory mezi nejlepší a přední nejen v okrsku, ale i v okrese. V mirulých letech byl vytvořen samostatný sbor v Ohradě, který je v počátcích své činnosti a zaznamenal již několik pěkných akcí.

Tělocvičná jednota Sokol čítá 45 členů a uskutečnila řadu pěkných a úspěšných akcí, zvláště Sokolské dny, rozvíjela i sportovní činnost, hlavně soutěže ve stolním tenisu, lyžařské a cyklistické závody. Ve své činnosti se zaměřila hlavně na mládež. Měla ve své činnosti hodně překážek, neměla samostatné místnosti pro tělesnou výchovu a celé období ani hřiště pro sport. Dík za obětavou práci, hlavně za pomoc při parketování starého sálu, patří Jarkovi Lindovskému, Radku Honovi, Tomáši Školovi a j.

Československý svaz mládeže, založený po druhé světové válce, zaznamenal řadu dobrých výsledků jak v brigádnické pomoci na všech úsecích hospodářského života obce, tak i v kulturně osvě-



1. máj ve Výškovcích v roce 1959

tové práci a společenskovoýchovné činnosti. Svazáci se zapojili na stavbě kulturního domu, při práci v jednotném zemědělském družstvu, při výkopu kanalizace či stavbě tanečního parketu v zámecké zahradě.

Svazáci ve Výškovcích se spolupodíleli na všech akcích pořádaných místním národním výborem.

Československý červený kříž v péči o zdraví občanů a zdravotnickou osvětu vykonal i vykonává v současné době kus záslužné práce.

Myslivecké sdružení plní na území obce funkci ochrany přírody a svou brigádnickou pomocí u většiny obecních akcí i družstevní zemědělské výstavby a společenským životem v obci stojí na předním místě mezi ostatními složkami.

Zahrádkáři vyvíjeli a vyvíjejí činnost přednáškovou, upravují výsadbou zámecký park a svými zájezdy i veřejnou činností na všech úsecích práce v obci jsou mezi prvními.

Výbor žen, jehož práci řídí místní národní výbor, vykonal v minulých letech hodně důležité práce, hlavně při úpravě návsi, při jarním úklidu, při stavbě kulturního domu, při získávání závazků a ostatní politické práci.

Občanské výbory v osadách jsou prodlouženou rukou místního národního výboru. Řeší si problémy v místech a předkládají návrhy radě místního národního výboru. Zásluhou občanského výboru v Novém Světě byla tato osada pěkně upravena chodníky, vyřešena otázka existence místního hostince a kanalizace za osadou. Občanský výbor ve Výškovcích pracoval na kanalizaci a úpravě návsi. Občanský výbor v Ohradě je na tom nejhůře, nemá ani vlastní veřejnou místnost pro účely schůzí a občané se musejí scházet v soukromých bytech.

Školství.

Válka zanechala strašnou stopu na budově obecné školy, zasažené přímými zásahy granátů. Vyučování zahájeno dne 1. června 1945 v zámecké budově iniciativou mladých místních učitelů a započato ihned s opravou školní budovy. Provoz v opravené budově národní školy byl zahájen již 1. září 1945. Opět mohly naše děti hovořit česky bez strachu a úzkosti. Vyučuje se ve dvou-

třídní národní škole. Teprve v roce 1948 zasahuje do vývoje školství v naší obci zákon o demokratizaci školské soustavy. Dne 1. září 1949 byly otevřeny 4 třídy střední školy v budově národní školy se 126 žáky po nesmírném úsilí, jednáních a poradách a zásluhou tehdejšího ředitele školy Františka Lindovského, předsedy místního národního výboru Josefa Hermana a dalších. Nedostatek místností k vyučování vyřešen v roce 1949 stavbou dřevěného baráku, daru "kmostrů" z Ústí n/L. Na stavbě pracovali nejvíce železničáři z obce a hodně místních obětavých občanů.

Škola v této době sehrála důležitou úlohu společenskou a politickou. Učitelský sbor a žáci střední školy plně chápali poslání dělnické třídy při budování socialistické společnosti, zúčastňovali se veřejného, politického i kulturního dění obce. Školy byly rozděleny až do roku 1953 na školu národní se dvěma třídami a školu střední se čtyřmi třídami. Rozvíjela se práce rodičovského sdružení.

Zákonem o zřízení jednotných všeobecně vzdělávacích škol v roce 1953 byla škola národní a střední spojena a vytvořena osmiletá střední škola. Tato leta zaznamenala zvýšenou aktivitu pionýrské organizace. Divadelní kroužek školy hrou "Zlatý lupínek", "Sůl nad zlato", "Jak květinčky přezimovaly" a mnoha jinými za neuvěřitelně těžkých podmínek ve starém sále, připravoval žáky pro ochotnický soubor osvětové besedy. Slatinské trio - Jana Stanovská, Jiřina a Dana Lindovská pod vedením učitele Jana Stanovského - vítězilo v okresních, krajských a ústředních soutěžích. Modeláři, pěvecký dětský sbor, recitační skupiny, sportovní kroužky mohly se pochlubit výraznými výsledky.

Nové směry vývoje školství v ČSSR vyžadovaly dílny a také byly svépomocí za obětavé organizátorské práce ředitele Zdenka Onderky vybudovány ze stodoly u národní školy. Byla zřízena školní kuchyně se slušnou jídelnou.

Dlouholetá poctivá práce učitelského sboru staví naši střední školu na přední místo mezi školami okresu. Posílá a připravuje do života řadu inženýrů, profesorů, učitelů, techniků, mistrů a schopných dělníků. A to je výsledek nejradostnější.

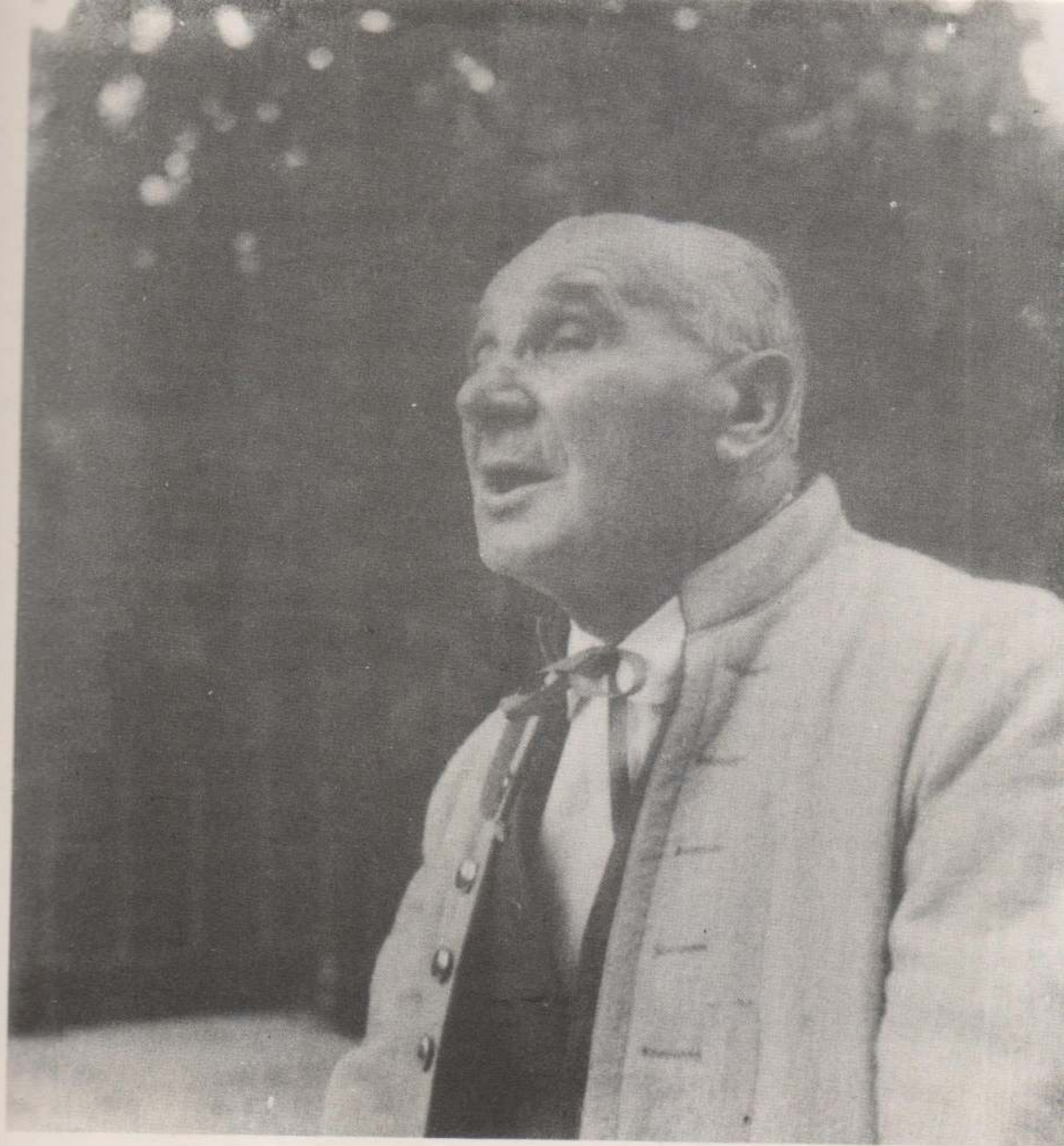
Kulturně osvětová práce.

Po válečné vichřici, která se přehnala naší obcí, rodil se nový kulturní a společenský život. Obnovila se ochotnická činnost sokolská, orelská a dělnické tělocvičné jednoty. V repertoiru uváděny hry lehčího žánru s ohromnou návštěvností místního i okolního obyvatelstva: "Národ pod křížem", "Babička", "Svatba pod pokličkou", "Praha je naše". Roztříštěnost ochotnické tvorby vedla četné ochotnické pracovníky k myšlence soustředění v jediný soubor, soustřeďující nejlepší herce souborů. Myšlenka realizována teprve v roce 1956 vytvořením dramatického odboru osvětové besedy. Z tohoto období zasluhují zmínku Kruczkowského "Němci" v režii Roberta Seidlera a Gogolova "Ženitba".

Místní osvětová rada pod vedením ředitele školy Františka Lindovského a později učitele Jana Stanovského zajišťovala veřejné oslavy, pořádala přednášky a plnila tak úkoly kulturní revoluce. Ustavený divadelní soubor osvětové besedy v roce 1956, čítající tenkrát 50 členů, zahájil práci Jiráskovou "Vojnarkou" v režii Františka Lindovského a přesně stanovenou dramatickou koncepcí do budoucích let. Spolupráce režiséra Františka Lindovského se správcem OB Jiřím Honem přinesla své ovoce. Soubor uváděl ročně nejméně dvě hry, s kterými zajížděl do okolních obcí a získal si dobrou uměleckou úroveň představení obdiv a uznání celého okolí. "Její pastorkyňa", "Černá vlajka", komedie "Nový byt" a "Skapinova šibalství", "Lesní panna" a "Zlý jelen" v provedení souboru ČSM, "Sylva", "Ruští lidé", uvedení k 15. výročí osvobození obce, hlavně však "Chirurg Platon Krečet" byl vyvrcholením práce kolektivu a jeho uvedením v okresní soutěži ochotnických souborů postoupil divadelní soubor OB do vyšší kategorie souborů.

V zámeckém parku vystoupil s Beskydským divadlem ve hře "Vojnarka" národní umělec Jaroslav Vojta a ve hře "Noc na Karlštejně" národní umělec Karel Höger.

V roce 1949 bylo založeno místní kino při SČSP které v roce 1951 převzal státní film. Za tuto dobu bylo v obci sehráno mnoho filmů jak domácí, tak i zahraniční produkce a do příchodu televize bylo nejmasovější kulturní a výchovnou institucí. V novém kulturním domě bude promítáno ve velkém sále.



Národní umělec Jaroslav Vojta v divadelní hře
" Vojnarka " - 7.srpna 1960

Místní lidová knihovna, vedená dlouhá léta poctivě Vojtěchem Klosem, čítá 2 tisíce svazků hodnotné literatury, má celkem 74 čtenářů. Z celkového počtu obyvatel je to však jen malé procento. Knihovna bude přestěhována do nového kulturního domu a věříme, že nový systém střediskových knihoven přiláká bohatostí knižního fondu další čtenáře.

Mužský pěvecký sbor pod vedením učitele Jana Stanovského vystupoval v místě i okolí u různých oslav a na pohřbech.

Nejlepším kroužkem, nejznámějším v celém okolí, je hudba OB Slatina. Může se pochlubit četnými úspěchy jak taneční, tak dechové hudby, vede si svou kroniku a spojením hudebníků z místa, Těškovice a Tisku, vytvořil vedoucí s. Ladislav Falhar kolektiv dobré umělecké úrovně.

Kulturně osvětová práce se v šedesátých letech rozrostla v bohatou názornou agitaci v propagaci družstevnictví. Záslužnou dlouholetou práci osvětáře Jiřího Hona zhodnotila rada KNV v Ostravě v roce 1962 udělením čestného uznání.

Osady obce Slatiny, Nový Svět a Ohrada, jsou poutány společensky i kulturně osvětovou prací ke Slatině, Výškovice se kulturně vyžívají v místě samostatnou knihovnou, kinem i přednáškovou činností. Kino ve Výškoviciích uzavřeno v roce 1960 pro sníženou návštěvnost, způsobenou rozšířením televize, rostoucím počtem osobních aut a tím i možností kulturně žít návštěvou profesionálních divadel, širokouhlých pláten v blízké Ostravě či Opavě. Zvlášť nutno zdůraznit pořádání májových oslav v obci Výškoviciích v letech 1956 - 1960, které byly sblížením občanů z okolí a setkáním opravdu přátelským.

Otevřením kulturního domu otevírá se mladé generaci obou sloučených obcí brána k bohatému kulturnímu i společenskému vyžití a věříme, že mladá generace bude úspěšně pokračovat v započaté umělecké a kulturně osvětové činnosti.

Jednotné zemědělské družstvo.

Po Únorovém vítězství pracujících začíná se v naší obci řešit otázka zemědělské velkovýroby. Je jasné, že nutno včlenit pracující rolníky do socialistické výroby jako celku, že nutno uvolnit pracovní síly pro průmyslovou revoluci, je jasné, že ma-



Počátky družstevního hospodaření

lovýroba nemůže uspokojit formami práce i zemědělskou produkcí vzrůstající potřeby a požadavky pracujících. Dne 29. dubna 1949 je ustaven přípravný výbor jednotného zemědělského družstva a JZD přebírá farní pole o rozloze 51 ha a má 17 členů. Je to JZD I. typu. Teprve rok 1951 je rokem přechodu na II. typ. Nad začínajícím jednotným zemědělským družstvem přebírá patronát OKD. V roce 1950 se buduje a dává do provozu družstevní prádelna.

V roce 1953 dochází k rozšíření členské základny a družstvo přechází na III. typ. Za vedení a předsednictví Antonína Balnera obhospodařuje JZD 153 ha zemědělské a 127 orné půdy a dosahuje pěkných výsledků. Je to rok přelomu v socializaci vesnice. Mnoho našich občanů se přesvědčilo, že společné hospodaření je úspornější a výnosnější, že snahy družstevníků jsou podporovány KSC i místním národním výborem.

V roce 1953 bylo započato se stavbou kravína, vepřína, úspěšně vyřešena společná sklizeň. V roce 1954 otevřena drůbežárna na zahradě Františka Blateckého a dokončena stavba kravínu a proveden svod dobytka. V roce 1955 pokračuje jako v letech minulých družstevní škola práce s 12 účastníky, dvojice agitátorů navštěvují zemědělce a přesvědčují je o výhodnějším společném hospodaření. Přesvědčovací akce trvá dva roky a v roce 1957 nabývá vrcholu. Ke společnému hospodaření se rozhoduje většina zemědělců v obci Slatině, Novém Světě, Karlovicích i Ohradě. Srpen 1957 je vůbec historickým mezníkem v kolektivním hospodaření obce. V roce 1958 provádí JZD adaptaci vepřínu v Karlovicích, je dokončena stavba vepřínu ve Slatině, postaveny železné kůlny na slámu, v roce 1959 dostavěn novosvětský kravín. V tomto roce deštivé počasí způsobuje škody v rostlinné výrobě ve výši 400 tisíc Kčs.

Celé toto bouřlivé období vede JZD Josef Herman a družstvo se řadí mezi nejlepší v okrese Bílovec i v novém okrese Novojičínském. V roce 1960 slučuje se s JZD ve Výškovicích, hodnota základních prostředků dosahuje výše 5,000 000 Kčs, počet členů 226. V roce 1964 přecházejí Karlovice k Tísku, rozloha zemědělské půdy se snižuje na 595 ha, orné na 494 ha, počet členů na 197. Pro přehlednost uvádíme některá data z výroby rostlinné a živočišné s lety, která zaznamenala zásadních změn.

	1953	1957	1958	1960	1964	1966
Zemědělská půda v ha	153	153	509	665	595	595
Orná půda v ha	129	129	423	544	494	494
Základní pro- středky v tis. Kčs	190	1 000	1 950	5 500	5 600	5 600
Ø ha výnosy obilovin v q	22-25	18-22	19-23	20-24	19-24	20-23
Ø ha výnosy brambor v q	150	120	125	82	168	120
Roční doживost na 1 krávu v l	2 600	2 300	1 890	2 080	1 827	1 900
Pracovní jed- notka v Kčs	18+N	25+N	22+N	21	20	20

Slatinské jednotné zemědělské družstvo se rozrostlo v závod, který má budovy v hodnotě 3,000 000,- Kčs

- stroje 750 000,- Kčs
- traktory a dopravní prostředky v hodnotě 500 000,- Kčs
- základní stádo krav a prasnic 1,000 000,- Kčs
- hodnota koní 120 000,- Kčs
- hodnota ostatních zvířat 900 000,- Kčs

Družstvo vlastní 6 drůbežáren, 3 kravíny, 1 odchovnu telat, 2 porodny prasnic, 1 vepřín s mostní váhou, 2 sýpky, 1 garáž s dílnou, 4 ocelové kůlny, 4 výmlatová střediska, 2 mostní váhy, 1 čerpací stanici, 2 nákladní auta, 1 kombajn SK 4, 2 traktory pásové, 13 kolových, 2 nakládače chlévské mrvy, 3 rozmetadla chlévské mrvy a hodně dalších moderních strojů. V letošním roce neblaze na hospodaření JZD zapůsobily dlouhé deště, které způsobily výpadek v hrubé produkci rostlinné výroby ve výši 500 000,- Kčs. Družstvo vede nyní mladý předseda Ladislav Cihlář. Patronátní důl Petr Bezruč a závod Trojice jsou výbornými pomocníky. Jediným závažným problémem je nedostatek pracovních sil, většina družstevníků je přestárých, průměrný věk družstevníků je 56 let.

Družstvo potřebuje mladé pracovníky, aby mohlo splnit úkoly, které je čekají v příštích letech,

Naše obec nebyla a není typicky zemědělskou obcí. Má spíše charakter obce zemědělsko-průmyslové. Ať chceme, nebo ne, musíme přiznat veliké změny, kterých za dvacet let obec dosáhla jak ve výrobě, tak i vzájemných vztazích mezi občany a v životní úrovni vůbec.

Tyto skutečnosti nespadly do klína občanům zadarmo. Mnohé si vydobyli svou pracovitostí, pílí a houževnatostí. Mnohé umožnilo naše socialistické zřízení.

Ladislav Falhar
stavbyvedoucí kulturního domu

dík patří všem

Myšlenkou, postavit ve Slatině odpovídající kulturní zařízení, ve kterém by se mohli občané po všech stránkách vyžívat, se již zabývali funkcionáři tělovýchovných jednot, zejména dělnické tělocvičné jednoty, v době předmnichovské republiky. Nepochopením některých čelných funkcionářů a nedostatkem finančních prostředků se však toto dílo neuskutečnilo.

Německá okupace přerušila na delší dobu veškerý kulturní, tělovýchovný i společenský život a taktéž stavební ruch. Na postavení kulturního stánku nebylo v této době ani pomyšlení.

Po osvobození v roce 1945 se znovu obnovilo veškeré společenské dění a všichni naši občané se pustili s novou chutí do práce v osvobozené republice. Při osvobozovacích bojích však byl zničen jeden ze sálů, v nichž se společenský život odehrával a to sál v hostinci u Stanovských. Pro uskutečňování všech akcí zůstal jenom jediný sál velikosti 12 x 12 m bez příslušenství v hostinci u Langrů. Je samozřejmé, že tento sál nemohl uspokojit potřebu všech spolků, jejichž tělovýchovný a kulturní život se začal slibně rozvíjet.

Naléhavou potřebu výstavby kulturního zařízení pochopil v této době Wolfgang Stanovský, který nechal vypracovat v roce

1945 návrh na rekonstrukci zničeného sálu s návazností na hřiště, které bylo v této době budováno na tak zvané Pánské zahradě. Jelikož neměl pro tak rozsáhlou výstavbu finanční krytí, požádal místní národní výbor o spoluinvestorství. Pro realizaci díla však nenalezl z různých důvodů pochopení a tak návrh upadl znovu v zapomenutí.

Výstavba kulturního domu se však od roku 1954 stala znovu prvořadou záležitostí a potřebou všech občanů. Nově zvolení členové kulturní komise pochopili, že v podmínkách starého, nevybaveného sálu nelze provádět kulturu, odpovídající novým podmínkám. Začala systematická práce a cílevědomá příprava pro uskutečnění výstavby nového kulturního stánku. Nebyla to snadná záležitost. Do cesty se stavěly různé překážky, které však nadšením pro věc byly překonány.

Pro informaci rozvedu celkový průběh a nejdůležitější jednání týkající se zpracování dokumentace, podle které je náš nový kulturní dům postaven.

Velmi dobrou kulturní činností, prováděnou navíc v naprosto nevyhovujících podmínkách byla naše obec okresní plánovací komisí zařazena na přední místo v pořadníku výstavby kulturních domů bývalého okresu Bílovec. 20. ledna 1955 žádal odbor pro kulturu rady ONV v Bílovci Místní národní výbor ve Slatině o vypracování investičního úkolu na stavbu kulturního domu, jež měla být dle plánu provedena v letech 1956 - 1957. Investiční úkol byl přičiněním tehdejších funkcionářů předsedy MNV Bohuslava Binara a předsedy komise pro výstavbu Jaroslava Adamce v termínu do konce února zajištěn včetně vyjádření všech příslušných úřadů a organizací. Investiční úkol zpracoval po odborné stránce Benedikt Lazecký ze Staré Vsi. Výstavba kulturního domu byla však pro nedostatek finančních prostředků znovu oddálena. Stává se však opět vysoce aktuální při založení dramatického odboru osvětové besedy ve Slatině, který při své práci nejtíže pocítuje stávající prostorové nedostatky. K vyřešení této svízelné situace v naší obci mělo přispět do značné míry propadnutí majetku Arnolda Langra ve prospěch státu. Místní národní výbor měl tehdy jedinečnou možnost vyřešit otázku kulturního domu adaptací budov čp. 39 a čp. 104, to jest adaptací hostince a výměnku.

Místní národní výbor se touto otázkou zabýval na veřejné schůzi 5. prosince 1956, kde bylo dohodnuto, že adaptace bude pojata do plánu výstavby obce v roce 1957 a že v akci Z bude prodloužen stávající sál a přistavěno jeviště. Skutečnost však byla jiná. Zasedání místního národního výboru konané dne 25. ledna 1957 rozhodlo, že se prvořadě provede v obci kanalizace na Záhumení. Po tomto rozhodnutí došlo mezi radou místního národního výboru a kulturní komisí k ostré výměně názorů. 27. února 1957 ustoupila kulturní komise od svého požadavku a souhlasila s prvořadým provedením kanalizace, která byla projektově připravena. Kulturní komise byla současně pověřena zajištěním projektové dokumentace na přestavbu sálu. Komise se obrátila na patronátní závod Koh-i-noor Bílovec o pomoc. Vedení závodu vyhovělo žádosti a dalo souhlas staviteli Karlu Hošickému k vypracování projektové dokumentace. Karel Hošický se ujal úkolu a na základě socialistického závazku předal 29. července 1957 zpracovaný projekt přestavby hostince u Langrů na kulturní dům.

Radost z prvního úspěchu však netrvala dlouho. V lednu 1958 jsme se dověděli, že adaptace hostince je zamítnuta, hlavně z důvodu požární bezpečnosti, jelikož objekt je v řadové zástavbě. Současně však došlo k rozhodnutí o výstavbě zcela nového kulturního domu. V květnu 1958 byl proveden výběr staveniště a na základě zpracovaného investičního úkolu bylo započato s přípravou nové projektové dokumentace. 16. října 1958 předložili zástupci národního výboru nový úvodní projekt k připomínkovému řízení odboru pro výstavbu rady KNV v Ostravě. Na základě připomínek byl tento úvodní projekt znovu přepracován do konce roku 1958. 30. ledna 1959 byla na odboru výstavby rady KNV v Ostravě posouzena předložená projektová a rozpočtová dokumentace a znovu byly dány připomínky k úpravám a k doplnění projektu. 14. dubna 1959 byl projekt znovu připraven a předložen k posouzení. Posouzení projektu převzal nový pracovník odboru výstavby rady KNV, který zásadně nesouhlasil s tím, co bylo připraveno a jeho návrh zněl na kulturní jizbu pro 60 lidí.

V důsledku neustálých změn v koncepci projektu a proto, že po jednoročním úsilí se nedošlo k žádnému výsledku, rozhodli se zástupci MNV ve Slatině podat stížnost předsedovi KNV na dosavadní jednání odboru výstavby. Delegace našeho MNV ve složení Milo-

slav Klos, poslanec ONV, Václav Ulrich, předseda MNV, Ladislav Falhar, předseda komise pro výstavbu, Jarko Stanovský, předseda kulturní komise, která byla vždy přítomna při jednáních, byla přijata náměstkem předsedy KNV a její stížnost byla kladně vyřízena.

Od této chvíle měly události rychlý spád. 1. června 1959 sešla se na KNV v Ostravě dokumentační komise, která projednala projektovou přípravu. Určila kapacitu, situování a koncepci zmenšeného kulturního domu. 8. června 1959 byl předložen úvodní projekt ONV a KNV. 11. června 1959 byl vydán předběžný souhlas odboru výstavby a vodního hospodářství ONV v Bílovci k zahájení prací. 23. června 1959 schválila úvodní projekt rada KNV v Ostravě. 26. června 1959 schvaluje úvodní projekt ve výši hodnoty díla 1,466 180,- Kčs odbor pro výstavbu rady KNV v Ostravě.

Na základě schváleného úvodního projektu a připomínek jednotlivých institucí předal dne 11. března 1960 stavitel Karel Hošický stavební projekt kulturního domu. Výkresy základů byly již dodány ve III. čtvrtletí 1959. 22. května 1961 bylo vydáno rozhodnutí o přípustnosti stavby kulturního domu v dnešním rozsahu odborem výstavby v Novém Jičíně.

Jelikož v projektové dokumentaci byla až doposud zpracována jen stavební část, bylo nutno urychleně doplnit projekt o část zdravotníky, elektroinstalace, ústředního topení, vzduchotechniky a interiérů. Po delších jednáních a po zásahu KV KSČ převzal na sebe tento úkol Bytostav, národní podnik Ostrava 21. června 1961. Poté následovalo několik schůzek a jednání, neboť projekty přidružené stavební výroby ovlivňovaly do určité míry dosavadní stavební projekt. Bylo nutno řešit nově schodiště do prvního poschodí, střechy malého sálu a jeviště, celkový architektonický vzhled, provoz restaurace, bylo nutno zajistit dostatečný příkon elektrické energie vybudováním trafostanice, takže hodnota projektu se zvedla na 1,955 000,- Kčs. 23. května 1962 byla předána projektová dokumentace na ústřední vytápění, zdravotníku, vzduchotechniku, truhlářské výrobky, zámečnické výrobky, ocelové střešní konstrukce, statické výpočty a armovací plány, jakož i projekt stavební. 24. října 1962 zbytek projektu elektroinstalace a interiéry. Poslední změnou v projektu bylo

zřízení promítací kabiny pro větší využití kulturního domu po dohodě mezi MNV, ONV a krajským filmovým podnikem v Ostravě. Tato změna byla povolena ONV - odborem výstavby 2. února 1966. Taktéž interiéry doznaly určité změny proti původnímu projektu. Jeho realizace by byla příliš nákladná. Projekt byl proto přepracován v dnešní podobě Jarko Stanovským.

Postup výstavby.

V průběhu roku 1958 a v prvním pololetí 1959 bylo již započato s přípravou hlavních materiálů, které byly nakoupeny s povolením ONV z ušetřených prostředků ze stavby kanalizace. Postavila se kůlna na cihlu, vykopala se vápenka. Během těchto přípravných prací přišel konečně den, který bude zapsán do historie naší obce. 26. září 1959 - den zahájení výstavby kulturního domu. Ve dvou dnech provedli pracovníci montážního podniku spojů z Prahy úpravu terénu, při čemž odklídili buldozerem 320 m³ zeminy. Po vytýčení stavby byly 2. října 1959 vykopány rýhy pro hlavní základy. Výkop provedly Inženýrské stavby, n. p. Ostrava rýhovadlem během čtyř hodin. Výkop obsahoval 140 m³ zeminy. Po vyčištění a úpravě výkopu bylo přikročeno 8. října k betonování základů. Betonáž byla ukončena v krmášovou neděli 11. října 1959 ve 14 hodin po nadšeném a obětavém výkonu všech občanů, kteří nepřetržitě ve dne, v noci na daném úkolu pracovali. 12. října byla zahájena výstavba boudy na nářadí. V dalším průběhu měsíce října byly prováděny různé zemní úpravy, výkopy základů příček a betonování. 31. října a 1. listopadu provedl autobagr n. p. Bytostav z Ostravy výkop kotelny a biologického septiku. Pro velmi příznivé počasí v roce 1959 bylo ještě možné do konce měsíce listopadu provést zabetonování kotelny včetně provedení svislých izolací. 30. listopadu byla zajištěna u n. p. Bytostav vyřazená míchačka, kterou opravili během zimních měsíců naši občané v n. p. Koh-i-noor Bílovec. Práce na stavbě byly ukončeny pro nepříznivé počasí 13. prosince.

V roce 1960 byly zahájeny další práce poměrně pozdě a to 14. května. Důvodem pozdního začátku byla výstavba památníku na počest 15. výročí osvobození naší vlasti Rudou armádou, která si vyžádala pro krátkost termínu značných sil našich občanů. Během měsíce května byl proveden výkop pro vodovodní potrubí, montáž vodovodního potrubí až na stavbu a zához rýhy. V měsíci



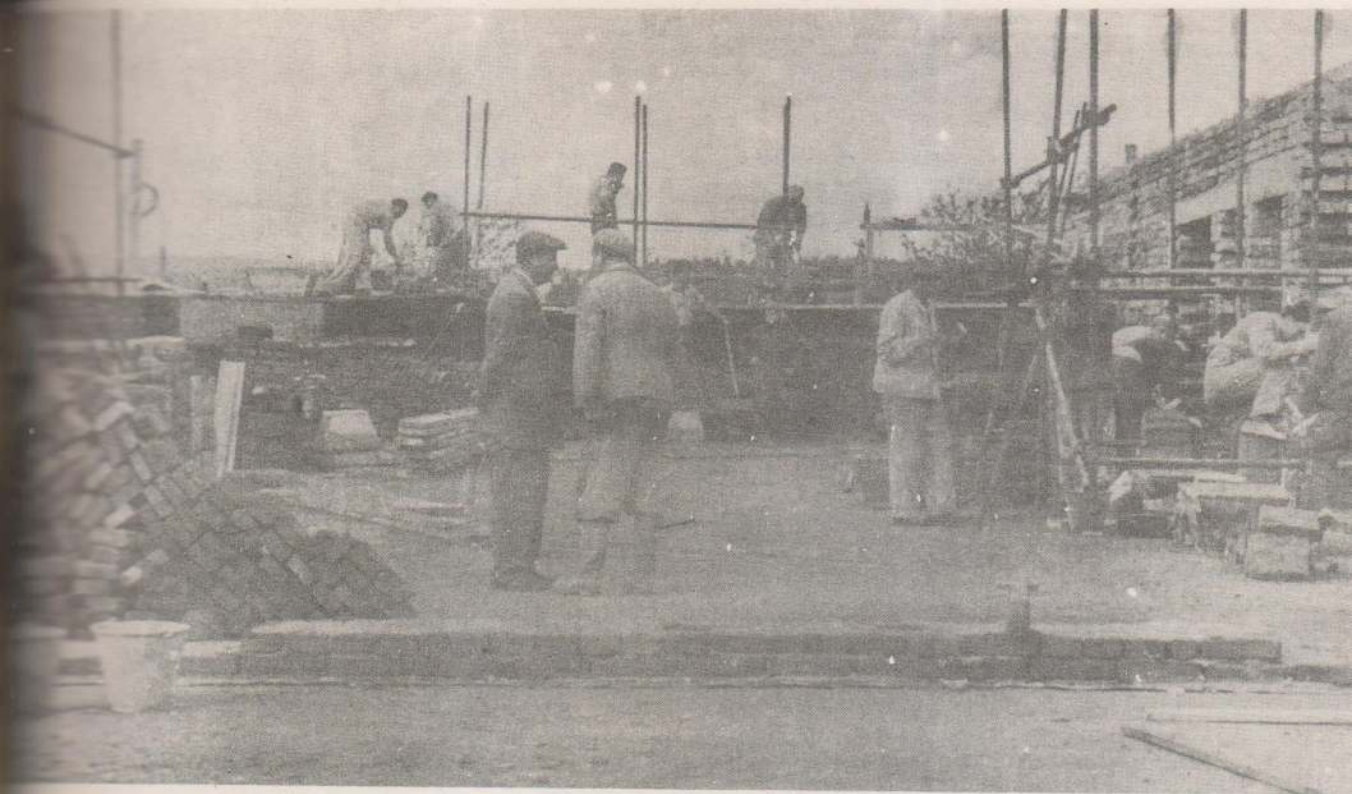
2. října 1959 vyhloubil rýhovač za 4 hodiny
rýhy pro hlavní základy

červnu bylo pokračováno ve výkopu biologického septiku, který pro značně kamenitý terén nemohl na žádanou míru vyhloubit autobagr. Ale ani ruce našich občanů nebyly sto tuto překážku překonat a 20. června došlo k navrtání a odstřelu dna septiku. Odstřel provedli zaměstnanci kamenolomu ze Staré Vsi. V červenci byly prováděny výkopy kanalizačních přípojek k biologickému septiku. Měsíce srpen a září byly poznamenány sníženou aktivitou, pro průběh žní se na stavbě mnoho nevykonalo. Až koncem měsíce září se stavba opět rozběhla naplno. S velkým úsilím se pokračovalo v odstraňování odstřeleného kamene ze dna septiku. Současně bylo zahájeno pokládání kameninového potrubí s potřebnými tvarovkami. Během první poloviny měsíce října byly tyto úkoly splněny. Poté následovalo provedení podkladních betonů na celé ploše stavby. 24. října 1960 se započalo se zděním suterénu. První metry hotového zdiva zapůsobily příznivě a pozvedly pracovní elán občanů. Vždyť do této doby bylo provedeno mnoho neviditelné práce. V průměru pracovalo na stavbě denně dokonce měsíce listopadu asi 25 občanů, takže se nám podařilo dokončit cihelné zdivo jeviště a restaurace v suterénu včetně všech příček a zabetonování věnců. Dále byla provedena izolace a zabetonování biologického septiku. Tyto práce se nám podařilo provést rovněž díky mimořádně krásnému podzimu, neboť první mrazy přišly až 11. prosince. Toho dne byla také práce na stavbě v roce 1960 ukončena.

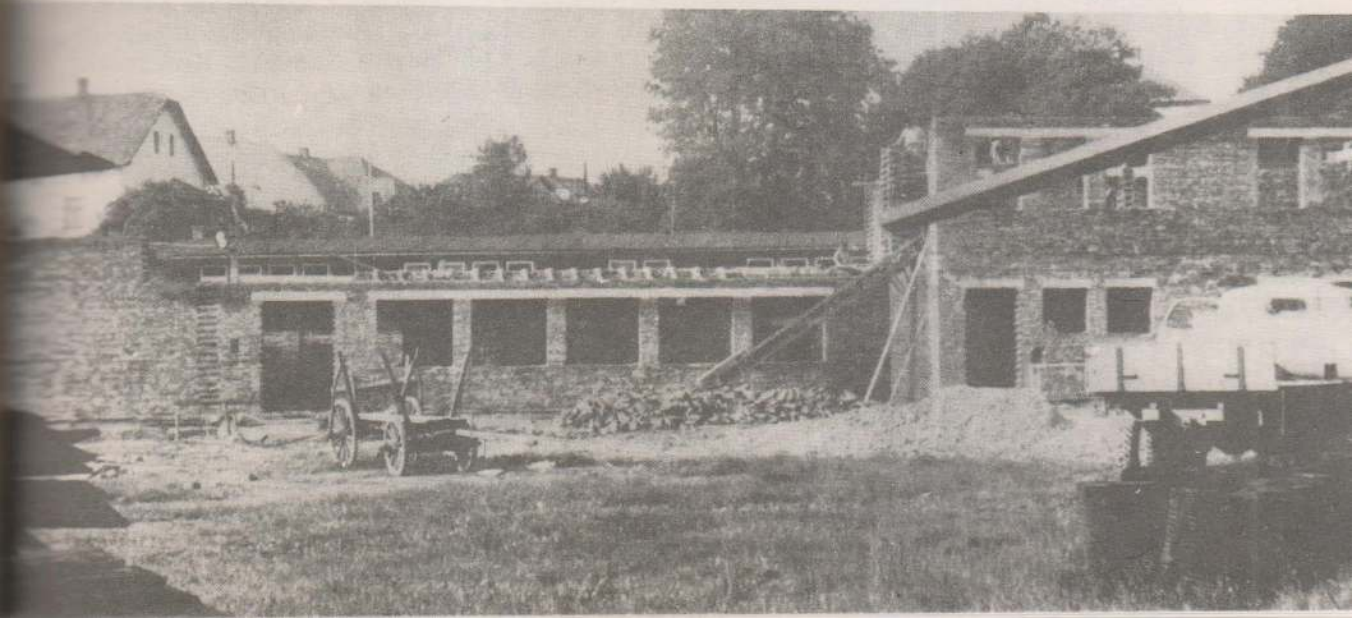
Rok 1961 byl jedním z rozhodujících na stavbě. Mimořádně příznivé počasí vytvořilo podmínky pro brzké zahájení další výstavby. Již v měsíci únoru byly provedeny různé přípravné práce a 13. března byl zahájen výkop základů pro přisálí. Do konce měsíce byly zabetonovány základy přisálí a část sklepních zdí od rybníku. V průběhu měsíce dubna bylo dokončeno veškeré zdivo ve sklepní části budovy včetně svislých izolací, věnců a zdivo přisálí. 6. května se vykopaly autobagrem sklepy bytové jednotky. Pak pokračovalo zdárně úsilí všech našich občanů. Nad suterémem se smontovaly ze stavebních dílců všechny stropy, provedly se vyrovnávací betony a zahájilo se zdění vstupní části kulturního domu v přízemí. Tato část byla dokončena v měsíci červnu. V tomtéž měsíci byla provedena svislá izolace sklepu bytové jednotky včetně zabetonování a vyzdění zdiva. Dále bylo zhotoveno bednění, armování a zabetonování terasy na jižní straně sálu. Měsíc červenec přinesl další velký postup stavby. Byly zaarmovány a zabe-



První dny výstavby



S chutí do toho a půl je hotovo



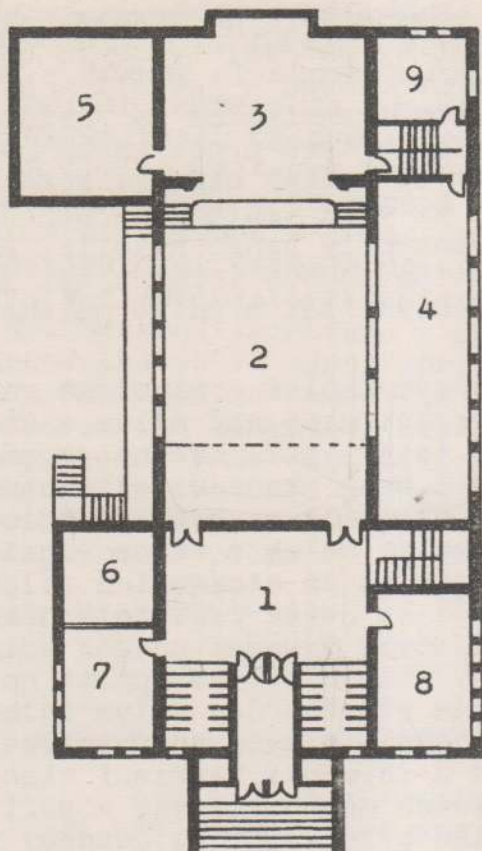
tonovány věnce nad vstupní částí přízemí, postavena jižní zeď sálu a zdivo přisálí. Konečně se také podařilo zajistit u n. p. Bytostav stavební plošinový výtah, který byl ihned opraven a postaven. Od této chvíle se značně zjednodušila doprava materiálu do vyšších podlaží. Měsíce srpen a září se vyznačovaly poněkud zmírněným tempem výstavby. Přesto však bylo docíleno dalších pracovních úspěchů. Byl položen strop ze stavebních dílců nad sklepem bytové jednotky a nad jevištěm, byly zabeďněny a zaarmovány průvlaky mezi sálem a přisálím, vyzděna bytová jednotka, část jeviště a zeď mezi sálem a přisálím. V měsíci říjnu se provedly stropy nad bytovou jednotkou a přisálím, postavily se šatny herců, pokračovalo se ve zdění jeviště a severní zdi sálu. Nad vchodem do kulturního domu byla zabeďněna, zaarmována a zabetonována krákorcovitá deska. 4. listopadu napadlo značné množství sněhu a práce byly na dobu jednoho týdne přerušeny. Po zlepšení počasí se ještě provedly stropy nad šatnami herců a stropy nad částí vstupního prostoru. Práce byly ukončeny 6. prosince pro krajně nepříznivé počasí.

Rok 1962 nezačínal příznivě. Jak jsem už dříve uvedl, došlo při projektování zdravotnické ústřední vytápění a dalších řemesel přidružené stavební výroby k zásahům do dosavadního stavebního projektu, který musel být rovněž přepracován. Z toho důvodu, že projekty nebyly v termínu dokončeny, nemohli jsme v práci na počátku roku tak intenzivně pokračovat, jak bychom si byli přáli. Státní banka československá pozastavila financování do doby než budou předloženy nové projekty včetně rozpočtu. Navíc velmi deštivé počasí ztěžovalo další postup výstavby. Z uvedených příčin jsme se zaměřili od poloviny dubna do poloviny června na ty práce, u kterých nedošlo ke změnám. Pokračovalo se ve zdění jeviště a připravovaly se nosníky pro průvlaky jeviště, předsálí, malý sál a další. V této době převzal technický dozor nad prováděním stavby po staviteli Karlu Hošickém vedoucí projekčního oddělení n. p. Bytostav inženýr Bureš. Od poloviny června do konce července následovaly práce, které vyplynuly z úprav stavebního projektu. Teprve v měsíci srpnu bylo překročeno k těm pracím, které měly dostat stavbu opět blíže k dokončení. Vyzděním portálu jeviště a usazením ocelových nosníků pro průvlak portálu, byly vytvořeny podmínky pro ukončení zdiva jeviště. Do konce měsíce září byly pak postupně provedeny následující práce: věnec a římsa

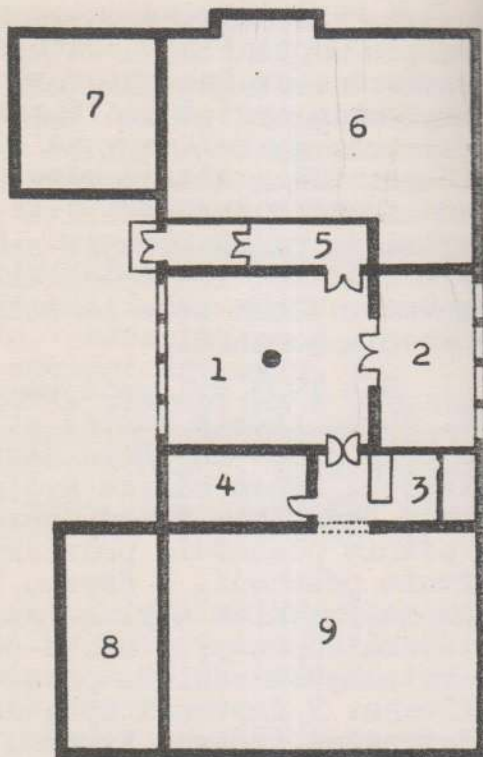
jeviště, průvlaky nad předsálím včetně balkonu v sále, strop nad předsálím. Měsíc říjen se opět vyznačoval zvýšeným úsilím na stavbě a na nejvyšším bodě kulturního domu - jevišti - byla vztyčena první májka. Montáž střešní konstrukce na jevišti byla vyvrcholením dosavadního snažení a obětavé práce mnoha našich občanů. Cílem tohoto roku ještě byla montáž střešní konstrukce nad sálem. Pro nepříznivé počasí se však tento úkol nepodařilo zajistit. Silné mrazy a sníh znesnadnily práci natolik, že musela býti 19. listopadu ukončena. Do tohoto termínu byl ještě proveden věnec sálu na jižní i severní zdi a zdivo malého sálu v prvním poschodí.

Rok 1963 byl zahájen nesplněným úkolem z minulého roku. 16. dubna začala montáž střešní konstrukce nad sálem a 28. dubna byla ukončena. Poté nastupují tesaři a 2. května je sál zastřešen. Během měsíce května ještě byla ukončena střecha nad bytovou jednotkou a nad jevištěm. Dokončilo se veškeré zdivo v prvním poschodí, průvlaky nad malým sálem a věnec v celém prvním poschodí. V červnu byl proveden ze stavebních dílců strop nad malým sálem a klubovny. Opět se ještě prováděly některé stavební úpravy, z nichž největší byla vyzdění nového komínu z kotelny od základu přes všechny již hotové stropy až nad střechu. V červenci byla dokončena střecha nad malým sálem včetně tepelné izolace. V srpnu již dostala stavba nový vzhled. Postupně byla osazena všechny okna a zárubně. Zasklení oken provedli zaměstnanci komunálních služeb města Bílovce v září a listopadu. V posledních měsících roku byly většinou dozděny vnitřní příčky, na střechách byly zhotoveny telepné a vodotěsné izolace. Taktéž byly zazděny všechny venkovní dveře, neboť stavba musela být připravena pro eventuální montáže některých řemesel během zimního období. V měsíci říjnu zahájil okresní stavební podnik Nový Jičín - stavební správa Bílovec montáž zdravotnické /kanalizace, vodovod/ a v listopadu montáž elektroinstalace. Zdravotnická instalace byla dokončena mimo montáž zařizovacích předmětů koncem měsíce listopadu. V této době musely být také do datečně zhotoveny v podlaze suterénu za velikých obětí montážní kanály pro zdravotnickou a ústřední vytápění. Poslední prací tohoto roku byla montáž nosné konstrukce stropu sálu a pochůzných lávek k osvětlovacím tělesům.

Měřítko 1 : 400



- I. podlaží
- 1 vstupní část
 - 2 sál
 - 3 jeviště
 - 4 přisálí
 - 5 šatny herců
 - 6 sociální zařiz.
 - 7 klubovna
 - 8 knihovna
 - 9 šatna herců



Suterén

- 1 pohostinství
- 2 klubovna
- 3 výčep
- 4 kuchyně
- 5 vstupní chodba
- 6 soc.zařízení a podjevištní prostor
- 7 byt
- 8 kotelna
- 9 sklepní prostory

V roce 1964 začínaly práce ihned po novém roku. Elektroinstalace úspěšně pokračovala a vyžádala si mnoho přípravných prací. Sekání drážek, průrazů, zazdění rozvodných skříní - to vše byly vhodné práce pro zimní období. Ze stavebních dílců byl zkonstruován balkon v sále. Do konce prvního čtvrtletí byly rovněž prováděny různé práce pro přípravu montáže ústředního topení. I ve druhém čtvrtletí měly práce stejný charakter. Zazdívaly se konzolky pro radiátory ústředního topení a špalíky na římsách střech pro oplechování. Hlavní náplní a těžištěm prací však byly vnitřní omítky. Zahájilo se klubovnamí a malým sálem v prvním poschodí a pokračovalo v přízemí v dalších místnostech. V dubnu byly zahájeny montážní práce na instalaci ústředního topení, v červenci nastoupili klempíři. Ve třetím čtvrtletí se omítalo jeviště, přísálí, restaurace a další menší místnosti. Zaměstnanci okresního stavebního podniku zhotovili potřebná ocelová okna a dveře, které byly všechny osazeny. V závěru roku se nám podařilo zajistit za velmi špatných podmínek jeden z nejtěžších úseků výstavby - napojení biologického septiku na veřejnou kanalizaci. Výkop kanalizační rýhy dlouhé 100 m o průměrné hloubce 2,5 m se protáhl od 17. října do 21. prosince, přestože bylo dle možností, které nám kamenité složení půdy dovolilo, použito mechanizace. Nejožehavější úsek - překop přes okresní silnici zůstal nakonec. Aby nebyl narušen provoz, přišli někteří občané s návrhem silnici podkopat. Po zahájení se však ukázal tento návrh nereálný a 18. prosince v 18 hodin byl zahájen překop. Ve dne i v noci se střídali obětaví občané po šesti hodinách v práci, aby 21. prosince v 10 hodin mohli ohlásit splnění úkolu, který zněl: překopat silnici, položit potrubí do betonového lože, provést zásyp rýhy a otevřít provoz. Provoz na silnici byl tedy přerušen s malou objíždkou na dva dny a tři noci. Z dalších úkolů se dokončila v měsíci říjnu montáž osvětlovacích kazet na stropě sálu a železobetonová nosná deska schodiště u jeviště. Mimo tyto práce pokračovala montáž ústředního topení, elektroinstalace a vnitřní omítky v suterénu. Kolem stavby byly provedeny různé terénní úpravy buldozerem. Severomoravské energetické závody postavily v prosinci novou trafostanici včetně vedení vysokého napětí a položily zemní kabel až ke stavbě kulturního domu. Divadelní tvorba z Místku provedla montáž jevištního zařízení. Vcelku byl tedy rok 1964 úspěšný.

Zima v roce 1965 se protáhla dlouho do jara. Hlavní nástup do práce byl uskutečněn teprve v měsíci dubnu. Během zimního období byla provedena montáž hobry na stropě sálu, během dubna montáž stropu nad jevištěm. Zhotovila se železobetonová nosná deska schodiště v předsálí. V květnu nastoupili opět po zimní přestávce topenáři k dokončení montáže ústředního topení. Hlavní náplní do konce měsíce července bylo dokončování vnitřních omítek v suterénu a na bytové jednotce a pačokování všech hotových omítek. Vyzdily se ještě některé menší příčky v suterénu, výtaňové šachty, zábradlí na balkoně a u orchestřiště, sopouch v kotelně. V srpnu a v září byly nalepeny další izolační lepenky na všechny střechy včetně provedení asfaltových nátěrů. Jelikož další práce do konce roku byly velmi různorodé, zmíním se ještě o těch největších a nejdůležitějších. V září byla dokončena železobetonová nosná deska hlavního venkovního schodiště. Prováděly se podkladní betony ve všech místnostech kulturního domu. V suterénu se mimo to prováděly ve všech místnostech vodorovné izolace. Topné kanály byly zakryty stropními deskami, strop sálu a jeviště byl zateplen rohožemi ze skelné vaty. V prosinci byla okuta a zavěšena všechna dveřní křídla, teplovodní potrubí a potrubí ústředního vytápění bylo tepelně zaizolováno. Po dokončení montáže ústředního topení se koncem měsíce listopadu provedly topné zkoušky, čímž byly vytvořeny podmínky pro pokračování prací během celé zimy. Dřevovýroba Bílovec obložila stěny v restauraci, zahájily se práce na venkovních omítkách. V pilné práci nadešel rok 1966, rok dokončení stavby.

Občané, vědomi svého závazku využívají zimních měsíců k dokončení vnitřních prací. Ihned v lednu se provedly podkladní betony v bytové jednotce a v kulisárně. Okresní stavební podnik začal s kladením dlažeb a obkladů, zahájily se práce na osvětlovacích rampách pod balkonem a v předsálí, vyzdily se sklobetonové příčky. Na jevišti se zhotovily pochůzná lávky včetně žebřů, osadily se parapetní desky u oken, vytvořila se podlaha v orchestřišti. Na základě změny dokumentace se zahájila práce na promítací kabině. Do konce března byly provedeny vnitřní omítky sklepů v bytové jednotce a v orchestřišti, byly omítnuty osvětlovací rampy. Na stavbě si podávají ruce všechna možná řemesla. V dubnu se začaly pokládat vlysky. Provádějí se různé stolářské práce. Do konce května jsou osazeny všechny schodišťové stupně na vnitř-

ních schodištích. Je dokončena promítací kabina. Na západní straně se provedla venkovní brizolitová omítka. Na své přicházejí i tesaři, kteří staví kolem kulturního domu vysoká lešení. V měsíci červenci se osadilo hlavní venkovní schodiště a provedly se venkovní omítky na severní straně. Byly položeny podlahy na jevišti a v orchestřišti. Na stavbu přicházejí malíři a natěrači. Provádějí se obklady stěn v sále. Dokončují se klempířské práce, elektroinstalace, na řadu přichází i sedm let nedokončený septik. V září se dokončují omítky na východní straně, v říjnu pak na straně jižní. S povolením ředitelství nár. podniku Koh-i-noor Bílowec provádějí po pracovní době naši občané v závodě zaměstnaní osvětlovací tělesa, šatnové věšáky a různé drobné zámečnické výrobky, bez nichž by stavba nebyla úplná.

Zdaleka nejde vyjádřit všechno, co muselo být v tomto roce provedeno, aby stavba mohla otevřít dveře dokažán každému, kdo se chce pobavit a načerpat nových sil do další práce. Jako poslední přišly naše ženy, jejichž trpělivá práce dala vše do slavnostního lesku. Největší stavba naší obce je skončena.

Aby bylo možno učinit si představu o velikosti díla, necháme mluvit strohá čísla. Jejich řeč byla vždy každému nejsrozumitelnější.

Plánovaná hodnota díla dle rozpočtu z r. 1962	1,955 000,- Kčs
Celkový obestavěný prostor _____	8 800 m ³
Celková zastavěná plocha _____	870 m ²
Celková podlahová plocha _____	1 712 m ²
Z toho: v suterénu _____	747 m ²
v přízemí _____	801 m ²
v prvním poschodí _____	164 m ²
Celkový počet místností _____	79
Z toho: v suterénu _____	46
v přízemí _____	27
v prvním poschodí _____	6

Spotřeba hlavních stavebních materiálů

Cement _____	2 106 q
Cihla _____	294 000 ks
Písek _____	702 m ³
Štěrka _____	735 m ³
Vápno _____	880 q

Stavební kámen	178	m3
Prkna	49	m3
Kulatina jehličnatá	27	m3
Hraněné řezivo	22	m3
Válcované ocelové nosníky	23	308 kg
Lepenka	5	600 m2
Hřebíky	550	kg
Obkladačky keramické	150	m2
Dlažba keramická	400	m2
Betonářská ocel	14	260 kg
Kameninové potrubí	180	m
Asfalt	6	200 kg
Dehet	4	800 kg
Dveřní a okenní překlady	473	ks
Stropní desky	488	ks
Vlisky	710	m2
Železobetonové nosiče	444	ks
Stropní vložky	6	530 ks
Ocelové zárubně	62	ks
Heraklit	702	m2
Škvára	105	m3
Tabulové sklo	310	m2
Hobra	273	m2
Sádra	305	kg
Skleněné rohože	320	m2
Parapetní desky	116	m
Schodišťové stupně	176	ks
Frontonová barva	850	kg
Brizolit	420	q

Odpracované hodiny

Rok	Zdarma	Za odměnu	Celkem
1958	737	294	1 031
1959	2 990	3 508	6 498
1960	3 167	5 493	8 660
1961	3 812	11 359	15 171
1962	5 806	8 019	13 825
1963	6 397	14 575	20 972
1964	5 382	12 357	17 739
1965	6 061	10 409	16 470
1966	7 865	16 343	24 208

Celkový počet odpracovaných hodin

Zdarma	42 217
Za odměnu	82 357
C e l k e m	124 574

Čerpání finančních prostředků

Rok	Věcné náklady	Mzdový fond	Celkem
1958	77 031,67	-	77 031,67
1959	73 788,32	19 982,61	93 770,93
1960	163 781,71	29 996,45	193 778,16
1961	204 587,90	61 049,20	265 637,10
1962	186 940,98	43 931,66	230 872,64
1963	108 979,41	79 961,91	188 941,32
1964	216 349,08	69 000,00	285 349,08
1965	164 269,00	59 396,50	223 665,50
1966 - plán	358 000,00	91 000,00	449 000,00
C e l k e m	1,553 728,07	454 318,33	2,008 046,40

Další finanční prostředky, které bylo nutno vynaložit

Projektová dokumentace	71 420,--
Vyvolaná investice trafostanice	73 827,11
Vnitřní vybavení /židle a stoly/	45 910,--
C e l k e m	191 157,11

Dodavatelské podniky

Staviva, n. p. sklad Bílovec - sklad Nový Jičín - sklad Ostrava,
 Dřevona, n. p. Ostrava, Hutní odbytová základna Ostrava, Koh-i-
 noor, n. p. Bílovec, Branecké železářny, n. p. Branka u Opavy,
 Vítkovické železářny Klementa Gottwalda, n. p. Ostrava - závod
 Kotouč Štramberk, Nová huť Klementa Gottwalda, n. p. Ostrava,
 Severomoravské cihelny, n. p. závody Kunín, Branka u Opavy, Bí-
 lovec, Fulnek, Odry, Ostrava - Muglinov, Ostravské dřevářské zá-
 vody, n. p. Frýdek - Místek, Místní národní výbor Těškovice, Kraj-
 ská správa lesů, n. p. závod Bílovec, Těžba štěrkopísku, n. p.
 Olomouc, závod Lhotka u Hlučína a Koblov Antošovice, JZD Slatina,
 Severomoravská Prefa, n. p. Olomouc, závody Tovačov, Bohumí,
 Skřačoš, Technomat, n. p. Ostrava, Technomat, n.p. Háj u Opavy,

Krajské sdružení n. p. ve stavebnictví Ostrava, Mototechna, n. p. Ostrava, Kovona, n. p. Karviná, Bohumínské železářny a drátovny, n. p. Bohumín, Chema, n. p. Ostrava, Benzina, n. p. Ostrava, Bystostav, n. p. Ostrava, Okresní stavební podnik Nový Jičín, stavební správa Bílovec, stavební zpráva Frenštát - provozovna Fulnek, Komunální služby města Bílovice, Divadelní tvorba Frýdek - Místek, Podnik místního průmyslu - dřevovýroba Bílovec, Energetické rozvodné závody Nový Jičín, obvodová služebna Bílovec, ČSAD, n. p. Nový Jičín, závod Bílovec, Zásobování vodou a kanalizace Bílovec, Inženýrské stavby, n. p. Ostrava, Montážní podnik spojů, n. p. Praha, Severočeská Práha Ústí n/L., závod Trmice, Remeslnické potřeby, n. p. Frýdek-Místek, Hutní odbytová základna Jihlava, Státní lesy, n. p. Krnov, Domácí potřeby Olomouc, Stavba, LVD Ostrava,

Závěrem mého pojednání chci v první řadě poděkovat všem občanům, kteří pomáhali vybudovat tento opravdu krásný kulturní dům a zejména těm, kdož nám funkcionářům byli obzvláště nápomocní při plnění tak rozsáhlého úkolu a podepřeli nás, když jsme umdlávali. Bývaly doby špatné, byly však také radostné a na ty jistě budeme všichni dlouho vzpomínat. Vždyť u stavby kulturního domu se vytvořil dobrý a zdravý kolektiv, který bude moci překonat i další úkoly, které nás čekají.

Dále děkuji všem funkcionářům okresního národního výboru v Bílovci a později v Novém Jičíně za příkladnou spolupráci. Ať se jednalo o materiál či finanční zajištění, vždy nám vyšli vstříc a úkol zajistili. Zejména v posledních letech nebylo ani pro ně snadné tak velkou stavbu finančně i materiálově pokrýt.

Další velký náš dík patří národnímu podniku Koh-i-noor Bílovec, který nám všemožně pomáhal při zajišťování nedostupných materiálů či jiných prací, Okresnímu stavebnímu podniku v Novém Jičíně - stavební správě v Bílovci a ve Frenštátě, kteří převzali všechny úkoly přidružené stavební výroby a Dřevovýrobě v Bílovci za provedení všech truhlářských prací.

Při příležitosti slavnostní kolaudace byli vyznamenáni za mimořádné zásluhy o výstavbu tyto občané:

Berkus Jan, Binar Bohuslav, Berkus Jiří, Dluhoš Konrád, Falhar Ladislav, Falhar Rudolf, Hájek Alfons, Havrlant Miroslav, Handl Robert, Hon Vít, Hon Vladimír, Hon Jiří, Illík Čestmír, Jahn Dominík, Jedlička Václav, Jedlička Antonín starší, Kadula Jan, Klos Mojmír, Klos Miloslav, Klein Vilém mladší, Lindovský Jan č. 37, Onderka Zdeněk, Ocásek Vojtěch, Oborný Rudolf inž., Gryga Otakar inž., Pop Bernard, Richter Vilém, Richtár Milan, Richtár Vlastimil, Říman František, Říman Jindřich, Stanovský Stanislav, Ocásek Karel starší, Stanovský Jarko, Smolka Jan, Staněk Alois, Staněk Josef, Seidler Robert, Štilner Alois, Šindler Zdeněk, Miček Karel, Ulrich Václav, Ulrich František, Vidlák Ferdinand, Vavrečka Rajmund, Vidlák Bernard, Vidlák Bohuslav, Vidlák Evžen, Vajda Cyril, Vajda Oskar, Žárek Oto.

Mezobývá, než popřát všem spoluobčanům hodně pěkných zážitků v novém kulturním domě.

Jarko Stanovský
člen ŠKK

... a co dál ?

Místní národní výbor ve Slatině chce v příštích letech vytvořit ve spojených obcích takové podmínky, aby se zde lidem spokojeně žilo a dobře pracovalo.

Ve snaze zabránit dalšímu odlivu pracovních sil ze zemědělství, zvláště mládeže, chce místní národní výbor zlepšit v obcích životní prostředí, zlepšit služby a splnit všechny předpoklady pro bohaté kulturní a rekreační vyžití svých občanů.

Místní národní výbor veden touto dlouholetou koncepcí připravuje:

- realizaci výstavby obchodního střediska
- úpravu prostoru kolem kulturního domu včetně úpravy rybníka a příjezdové komunikace.
- rekonstrukci stávající zděné školy s úvahou soustředit celý školní provoz základní devítileté školy do této budovy
- stavbu komunikace na Záhumení
- úpravu návsi, středu obce včetně úpravy hřbitovní zdi
- dostavbu hospodářských budov JZD
- výstavbu bytových jednotek JZD

- výstavbu koupaliště s příjezdovou komunikací a zpřístupnění našich krásných lesů rekreačním účelům
- vyřešení ubytovací kapacity, aby nový kulturní dům mohl sloužit také účelům školení zájemců z okolí
- vybudování hřiště
- a řadu drobnějších akcí

**s t a r e j m e s e c o
n e j v í c o č l o v ě k a,
o j e h o b o l e s t i
a r a d o s t i,
o s p o l e č n o s t
a d o b u**

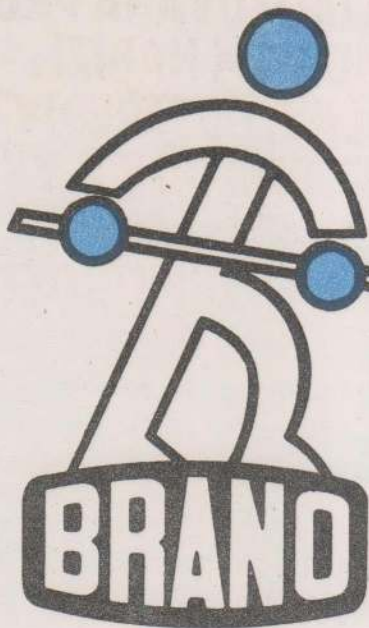


**SPECIALIZOVANÁ PRODEJNA
ROMO VÁM NABÍZÍ:
PRAČKY, ODSŤŘEDIVKY,
NÁHRADNÍ DÍLY K VÝROBKŮM
ROMO
OSTRAVA, DIMITROVOVA 101**

Romo NÁRODNÍ PODNIK • FULNEK

**NOVINKA
PRAČKA**

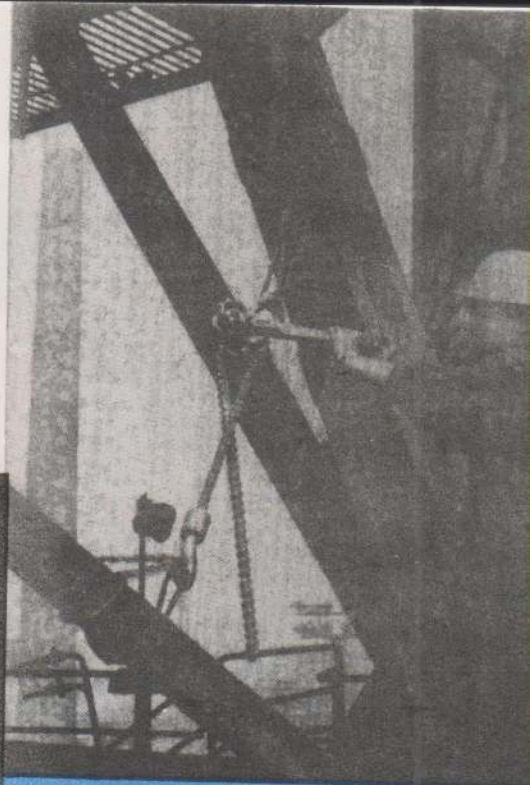
kombi



zdvihadla

zámky

odlitky



BRANECKÉ ŽELEZÁRNY
BRANKA u OPAVY



Proč za nákupem do města ?

Když JEDNOTA lidové spotřební družstvo v Novém Jičíně zásobuje obyvatelstvo veškerým zbožím.

Všechny prodejny zajišťují prodej průmyslového zboží prostřednictvím objednávkové služby.

Průmyslové zboží objednané na našich prodejnách dodáváme na přání až do bytu.

JEDNOTA

LIDOVÉ SPOTŘEBNÍ DRUŽSTVO
NOVÝ JIČÍN

Pohostinské provozovny

J E D N O T A

zajišťují

- společné stravování
- ubytování
a další služby.

Ve vybraných provozovnách

ZVS Vám vzorně připravíme

- svatební hostiny
- slavnostní obědy
- večere a bankety.

U nás nakoupíte -

Dobře Vás obsloužíme.



TĚŽÍME NEJLEPŠÍ KOKSOVATELNÉ UHLÍ!

- dobré výdělky
- výhodné zaměstnání v hornictví
- možnost získání rodinného bytu

Přijmeme schopné
a snaživé pracovníky,
kteří si chtějí
v hornictví
založit trvalou
dobrou existenci.

Výdělky důlních pracovníků v rozpětí 2.200
až 3.000 Kčs a navíc prémie.

DŮL PETR BEZRUČ

OSTRAVA 5 - HLADNOV

Přihlaste se prostřednictvím odboru pracovních sil vašeho okruhu,
nebo přímo v našem oddělení péče o kádry -

ZNAČKY KVALITY

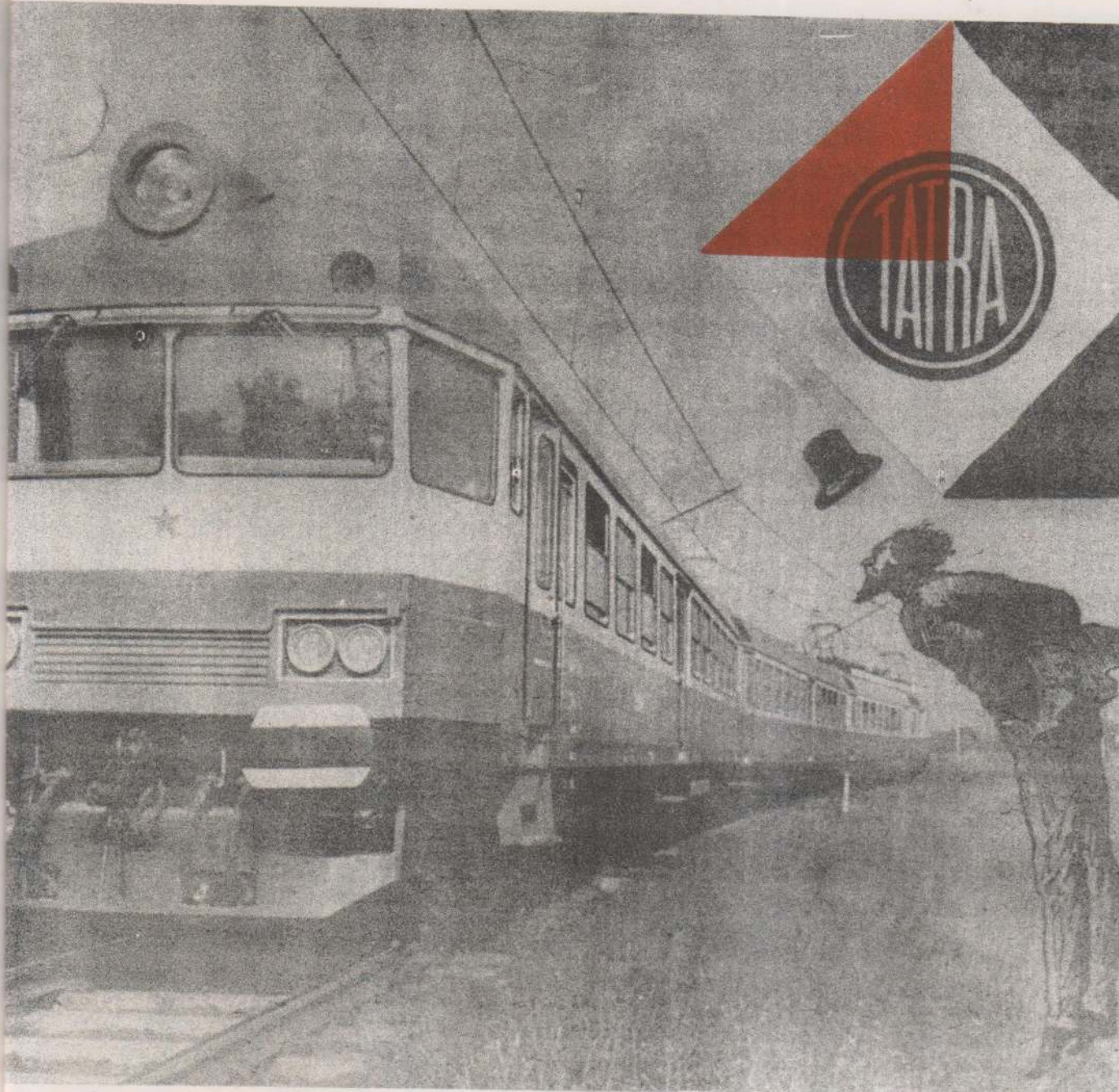


OBOROVÝ TRUST NÁRODNÍCH PODNIKŮ



PRAGO UNION

ZÁVODY NA VÝROBU STROJIRENSKEHO SPOTREBNÍHO ZBOŽÍ



EMV 25

Čs. VAGÓNKY TATRA, N. P., STUDÉNKA

DO CELÉHO SVĚTA

**kovové potřeby
textilní - kovové potřeby
obuvnické - brašnářské, kufrové,
aktovkové kování a zámky - duté nýty
lisované, tažené a trubkové - slévárenské
podpěrky - stavební kování - větrné a hřebenáčové
spony - karabinky obyčejné a horolezecké - cyklop
plomby - hodinkové přezky a vsuvky - lyžařské vá-
zání, hole, hrany a kování - sportovní židličky -
psací, kreslicí a redisová pera - cigaretová pou-
zdra, tabáková pouzdra a popelníky - háčky
na obrazy a obrazová očka - klíčové krouž-
ky a řetízky - drátěná šroubovina - sou-
části pro radioprůmysl - spartakiád-
ní mety - obojky pro psy -
ocelové skoby**

KOH-I-NOOR-BÍLOVEC

VÝROBA DROBNÉHO KOVOVÉHO ZBOŽÍ - ZALOŽENO 1828

Tato brožura byla vydána organizačním výborem pro otevření nového kulturního domu ve Slatině při příležitosti slavnostní kolaudace dne 16. prosince 1966.

Autorský kolektiv - Marie Žůrková
František Lindovský
Dr. Adolf Turek
Jiří Hon
Ladislav Falhar

Graficky upravil - Jarko Stanovský

